



ILMARINEN

FÖRETAGSANSVAR 2016

INNEHÅLL

VERKSTÄLLANDE DIREKTÖRENS ÖVERSIKT	3
ILMARINEN I KORTHET	6
ILMARINENS FÖRETAGSANSVAR.....	10
DEN BÄSTA KUNDUPPLEVELSEN.....	13
SKÖTSELN AV PENSIONSSKYDDET	14
TJÄNSTER SOM AVSER ATT FÖRLÄNGA YRKESBANORNA	15
SAMHÄLLET - KOSTNADSEFFEKTIV SKÖTSEL AV DEN GRUNDLÄGGANDE	
UPPGIFTEN	17
ANSVARSFULLA PLACERINGAR.....	19
SKÖTSELN AV PENSIONSTILLGÅNGARNA	20
ANSVARSFULLHET SOM EN DEL AV PLACERINGSBESLUTEN	21
AKTIV ÄGARROLL.....	23
KLIMATPÅVERKAN	25
INVERKAN PÅ BYGGD MILJÖ.....	29
ATTRAKTIV ARBETSGIVARE	31
ARBETSPLATS SOM GER ENERGI	32
FRÄMJANDE AV MÅNGFALD	33
RÄTTVISA LÖNER OCH ERSÄTTNINGAR.....	35
DE AFFÄRSETISKA PRINCIPERNA	36
COMPLIANCE	37
ETT ANSVARSFULLT KUNDARBETE	37
DATASKYDD.....	38
TRANSPARENS	39
ÖPPEN DIALOG MED INTRESSEGRUPPERNA	40
KONSEKVENTA STÄLLNINGSTAGANDEN	41
TRANSPARENT BESKATTNING	42
ÖVRIGA UPPGIFTER OM FÖRETAGSANSVAR.....	44
ILMARINENS UPPHANDLINGAR.....	45
LEDNINGEN AV FÖRETAGSANSVAR	45
RAPPORTERINGSPRINCIPER.....	46
ILMARINENS GRI-INNEHÅLLSINDEX.....	48
BESTYRKANDERAPPORT	52

Verkställande direktörens översikt

ILMARINENS ÅR 2016

– FULL FART FRAMÅT MOT VÅRA STRATEGISKA MÅL

” Vårt mål är att vara det mest tilltalande arbetspensionsbolaget.

År 2016 började vi verkställa vår nya strategi inom Ilmarinen och vi framskred i god fart mot de uppställda målen. I enlighet med vår strategi fokuserar vi på att göra framgångsrika placeringar, växa lönsamt, betjäna digitalt och att skapa en energisk arbetsplats.

Fart på utvecklingsarbetet satte också vår nya utvecklingsplattform Wauhdittamo, där vi först gjorde vår egen personal delaktig i utvecklingen av nya tjänster. I slutet av året inledde vi Wauhdittamos andra fas, där vi även tar med kunderna i arbetet för att ta fram nya idéer och utveckla våra tjänster. Genom ett modigt, lättroligt och öppet utvecklingsarbete önskar Ilmarinen ta på sig en ny slags roll i stödjandet av de finländska företagens tillväxt och framgång.

Vi placerar framgångsrikt

Verksamhetsmiljön år 2016 var på många sätt krävande för pensionsförsäkringsbolagen och placeringsverksamheten.

Början av året präglades av en kraftig nedgång i börskurserna. I juni röstade britterna om ett utträde ur EU och i slutet av hösten skapade det amerikanska valresultatet nervositet och oro. Bägge händelser orsakade kursfluktuationer och osäkerhet på marknaden. Räntorna var på en historiskt låg nivå, och även de långfristiga räntorna var negativa för första gången i historien. Världsekonomin tillväxt var anspråkslös.

I dessa svåra förhållanden klarade vi oss bra. Avkastningen på våra placeringar var 4,8 procent (6,0 procent i 2015) och place-



År 2016 var ett aktivt år inte bara för Ilmarinen utan också för Ilmarinens verkställande direktör Timo Ritakallio. I september disputerade han till doktor inom teknik och i november valdes han till ordförande för Finlands olympiakommitté.

Timo Ritakallio
verkställande
direktör

ringarnas marknadsvärde steg till 37,2 (35,8) miljarder euro. Det goda resultatet bygger på vår långsiktiga placeringsstrategi enligt vilken vi fortsatte att sprida våra placeringar både på olika tillgångsslag och geografiskt. Vi minskade andelen räntepaceringar och ökade placeringarna i reallgångar. Då det gäller våra fastighetsplaceringar fortsatte vi att sprida placeringarna utomlands. Den långsiktiga årliga realavkastningen på Ilmarinens placeringar har sedan år 1997 varit i genomsnitt 4,2 procent.

Vår solvens var fortsatt stark. Vårt solvenskapital steg fram till slutet av året till 8,5 (8,2) miljarder euro och solvensnivån var 29,2 (29,6) procent.

Ilmarinen är känd för att vara en föregångare av ansvarsfulla placeringar både i Finland och internationellt. Vi fortsatte det här arbetet bl.a. genom att fastställa nya klimatprinciper. De långsiktiga energisparmålen för våra fastigheter överskreds med 30 procent. Vi är en aktiv ägare och vi vill inverka på att de företag som vi investerar i fungerar ansvarsfullt. Ansvarsfulla placeringar utgör en del av vår riskhantering.

Vi växer lönsamt

Ilmarinen är ett ömsesidigt pensionsförsäkringsbolag som ägs av kunderna. Vi utvecklar vår affärsverksamhet och eftersträvar tillväxt så att det också gynnar våra nuvarande kunder.

Över tiotusen nya företag eller företagare skaffade förra året sin pensionsförsäkring från Ilmarinen, vilket vi är särskilt glada över.

Då det gäller att hålla kvar kunderna nådde vi inte upp till vårt mål och det kommer att vara ett av våra tyngdpunktsområden innevarande år. Antalet försäkrade var i slutet av året 563 500 (562 000) personer. Premieinkomsten ökade något och var 4,3 (4,3) miljarder euro.

ILMARINENS VISION 2020

DET MEST TILLTALANDE ARBETSPENSIONSBOLAGET

VI IDENTIFIERAR FÖRÄNDRINGAR

- **Kundernas förväntningar:** enkelt och individuellt
- **Digitalisering:** möjliggör nya tjänster
- **Tillväxtkällorna förändras:** företagsamhet får en framhävd roll och arbetslivet förnyas
- **Konkurrensställning nya slags aktörer** ändrar spelfältet, varumärket får en större roll

2016–2020 KONCENTRERAR VI OSS PÅ

- Att betjäna digitalt
- Att tillväxa lönsamt
- Att placera framgångsrikt
- Att skapa ett energiskt arbetsklimat

VÅRT MÅL 2020

- Bästa kunderfarenheten
- Stärkt marknadsställning
- Effektiv verksamhet
- Stark solvens

VÅR GRUNDLÄGGANDE UPPGIFT

är att sörja för att personalen i våra kundföretag får den pension som de intjänat i sitt arbete.

ÖPPET ANSVARSFULLT FRAMGÅNGSRIKT TILLSAMMANS

I slutet av året fick nästan 330 000 pensionstagare sin pension från Ilmarinen. Förra året betalade vi pensioner för sammanlagt 4,6 (4,4) miljarder euro, av vilka invalidpensionerna utgjorde cirka 400 (418) miljoner euro.

Kostnadseffektiviteten var på fortsatt god nivå. De totala rörelsekostnaderna var 2,3 procent mindre än året innan och omkostnadsprocenten som mäter kostnadseffektiviteten förbättrades till 74,9 (75,5) procent. Tack vare god solvens och kostnadseffektivitet steg kundåter-

bäringarna till en rekordhög nivå och var 0,61 (0,59) procent av den sammanräknade lönesumman för de försäkrade i Ilmarinen.

En högklassig och kostnadseffektiv skötsel av vår lagstadgade grunduppgift är hörnstenen i vårt företagsansvar. Vi ansvarar sammanlagt för nästan 900 000 finländares pensionskydd och vår uppgift är att säkerställa att de anställda i våra kundföretag får den pension som de intjänat i sitt arbete.

Vi betjänar digitalt

Vi förberedde oss för pensionsreformen som trädde i kraft från ingången av år 2017 genom att förnya datasystemen. Förnyandet av pensionshandläggningssystemet orsakade dröjsmål i handläggningen av pensionsansökningarna i början av året, men mot slutet av året förbättrades situationen och vi kunde upplösa köerna. Med hjälp av det nya systemet kommer pensionshandläggningen att automatiseras och bli snabbare och i fortsättningen kan vi erbjuda allt bättre digitala tjänster för våra kunder

Vi utfärdade sammanlagt 26 500 (22 800) nya pensionsbeslut, vilket var över 16 procent fler än året innan. Det ökade antalet kan delvis förklaras med det förnyade pensionshandläggningssystemet, som ledde till att utfärdandet av pensionsbeslut fördelades ojämnt.

Inom Ilmarinens tjänster för främjandet av arbetsförmågan var år 2016 åter ett aktivt år. Vi ordnade 43 seminarier om

bättre arbetsliv för våra kundföretag runt om i Finland, vilka samlade över 2 500 deltagare. Förra året hade vi över 2 100 (1 900) pågående projekt som stöder utvecklande av arbetsförmågan, vilka omfattade 150 000 (160 000) personer. Tack vare de nya digitala tjänsterna kommer arbetet att få allt större effekter i framtiden.

Vi stöder kundföretagen i hanteringen av risken för arbetsförmåga och att förlänga yrkesbanorna också genom att erbjuda yrkesinriktade rehabiliteringsåtgärder. Vi utfärdade över 6 300 olika beslut om rehabiliteringsförmåner år 2016, vilket motsvarar en ökning med 7,9 procent från året innan.

Under året lanserade vi nya digitala tjänster för våra kundföretags bruk. I webbtjänsten för ett bättre arbetsliv erbjuds kundföretagen ett virtuellt kontrollrum med data som stöder företagets arbetsmiljöledning och förbättrar möjligheterna att förutse risken för arbetsförmåga. Mobilapplikationen ”Parempi viire” sporrar arbetstagarna att sköta om sitt välbefinnande.

I och med de digitala tjänsterna framhävs dataskyddets betydelse ytterligare. Dataskyddet är för oss ett viktigt delområde inom företagsansvaret, och det är också något som våra intressegrupper anser vara allt viktigare.

Vi skapar ett energiskt arbetsklimat

Vi vill vara en ansvarsfull arbetsgivare och genom vår egen verksamhet visa att arbetet

kan vara energiskapande. En energiskapande arbetsplats stöder produktiviteten, innovativiteten och syns också i bättre kundservice. År 2016 kunde vi färdigställa förnyandet av våra lokaliteter. Erfarenheterna av de förnyade aktivitetsbaserade lokalerna har varit positiva. Enligt enkäterna får möjligheterna till smidig växelverkan och det förbättrade informationsutbytet mest beröm.

De nya lokaliteterna har också inverkat på vår verksamhetskultur. Vi har övergått till ett nästan helt papperslöst kontor, distansarbete görs i allt större grad och utvecklingsmodellen har blivit mer lätttrölig. De nya aktivitetsbaserade lokalerna har också väckt intresse bland våra kunder. Vi delar öppet med oss av våra erfarenheter och vi är på så sätt också med och utvecklar det finländska arbetslivet.

Vi har stött den personliga arbetshälsan och en god energinivå på många sätt. Avlöandet av en heltidsanställd friskvårdscoach ökar exempelvis motionen under arbetsdagen och hjälper även enskilda arbetstagare att finna lämpliga sätt att motionera. Hälsoprocenten bland våra anställda utvecklade mycket bra, och cirka hälften av personalen var inte borta en enda dag från arbetet på grund av sjukdom.

I Ilmarinen beaktas ansvarsaspekterna i varje anställds befattningsbeskrivning. Ett bevis på det är t.ex. att alla anställda har avlagt utbildningen Code of Conduct under år

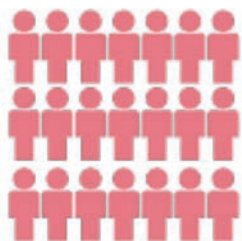
2016. Vi arbetar enligt våra värderingar öppet, ansvarsfullt och framgångsrikt tillsammans. I denna rapport kan man läsa mer om hur ansvarsfullhet syns på vår vardag.

Timo Ritakallio
verkställande direktör

ILMARINEN I KORTHET

Ilmarinen är ett ömsesidigt arbetspensionsförsäkringsbolag. Vår uppgift är att säkerställa att våra kunder får den pension som de intjänar i arbetet. Vi arbetar också för ett bättre arbetsliv och stöder på så sätt våra kunder att nå framgång. Ömsesidigheten innebär att våra kunder äger Ilmarinen.

VI SKÖTER PENSIONS- SKYDDET FÖR NÄSTAN 900 000 FINLÄNDARE



502 000
ARBETSTAGARE



38 100
ARPL-FÖRETAG



61 500
FÖPL-
FÖRETAGARE

ARBETSPENSIONSavgifter

FÖR UTBETALNING AV
PENSION TILL
329 000 PENISONSTAGARE

AVSÄTTNINGAR FÖR
FRAMTIDA PENSIONER

Ilmarinen tillhandahåller två slag av försäkringar: arbetspensionsförsäkring för arbetstagare (ArPL) som arbetsgivare tecknar åt sina arbetstagare samt arbetspensionsförsäkring för företagare (FöPL) som företagare tecknar åt sig själva. Vi betjänar alla privata företag och företagare oberoende av företagsverksamhetens storlek eller bransch. Vi försäkrar över en halv miljon arbetstagare och 61 500 företagare, samt betalar pension till nästan 330 000 pensionstagare. Sammanlagt ansvarar vi för nästan 900 000 finländares pensionsskydd.

Vi tillhandahåller även täckande rehabiliterings- och arbetsförmågatjänster för våra kunder. Dessutom är vi en betydande fast-

ighetsinvestorare och uthyrare av affärslokaler och bostäder. I våra tjänster ingår också företagsfinansiering.

Vi sköter det lagstadgade arbetspensionsskyddet uteslutande i Finland. Genom samarbetet med OP-Gruppen har vi ett landstäckande servicenät. Vi har även investerat nästan 30 procent av våra placeringstillgångar på över 37 miljarder euro i Finland. Andra betydande placeringmarknader är Europa, USA och Asien. Med undantag för en portföljförvaltare som följer den asiatiska marknaden i Hongkong, arbetar hela vår personal i Finland.

(G4-4, G4-6, G4-8)

Ilmarinens tjänster

FRAMGÅNG, PRODUKTIVITET & ARBETSFÖRMÅGA



FÖRSÄKRA
SMIDIGT

Digitalt, smidigt
och förutseende



ETT BÄTTRE
ARBETSLIV

Effektfull arbets-
miljöledning och
utvecklande av
arbetstillvets kvalitet



MITT PEN-
SIONSSKYDD

Individuellt,
lättförståeligt och
enkelt



AFFÄRSLOKALER
OCH BOSTÄDER

Omförbara,
förnybara och
energiskapande
lokaler

Ilmarinens värderingar (G4-56)

ÖPPENHET

- Öppen för nya idéer
- Öppen kommunikation
- Öppen för att lyssna

ANSVARSFULLT

- Ansvar för pensionskyddet
- Ansvar för det egna arbetet
- Ansvar som företag

FRAMGÅNGSRIKT TILLSAMMANS

- Tillsammans med kunderna
- Tillsammans med samarbetspartners
- Som ett enhetligt bolag

VÅR GRUNDLÄGGANDE

är att sörja för att personalen i våra kundföretag får den pension som de intjänat i sitt arbete.

Värderingarna styr vår verksamhet

Under strategiperioden 2016–2020 koncentrerar vi oss på att betjäna digitalt, att växa lönsamt, att göra framgångsrika placeringar och att skapa ett energigivande arbetsklimat. Vår vision är att vara det mest tilltalande arbetspensionsbolaget. Vi arbetar öppet, ansvarsfullt och framgångsrikt tillsammans. Vi anser att ansvarsfulla handlingar i allt det vi gör stärker vår dragningskraft som samarbetspartner i arbetspensionsärenden och stöder en effektiv affärsverksamhet.

Nyckeltal och samhällelig inkomstfördelning

År 2016 uppgick vår premieinkomst från arbetsgivare, arbetstagare och företagare till

4,3 miljarder euro och vi betalade ut pensioner för 4,6 miljarder euro. Placeringstillgångarnas värde ökade till 37,2 miljarder euro. Vid utgången av år 2016 hade Ilmarinen 592 anställda.

Största delen av Ilmarinens intäkter betalas ut i form av pensioner till nuvarande pensionstagare. Lika viktigt är emellertid att bereda sig för framtiden och att sköta om att pension också kan utbetalas till kommande generationer.

NYCKELTAL OM ILMARINENS AFFÄRSVERKSAMHET OCH ORGANISATION (G4-9)

NYCKELTAL OM ILMARINENS AFFÄRSVERKSAMHET OCH ORGANISATION (G4-9)	2016	2015
Antal anställningar i slutet av redovisningsperioden	592	573
Premieinkomst, mn euro	4 302	4 269
Nettointäkter av placeringsverksamheten till verkligt värde, mn euro	1 743	2 071
Omsättning, mn euro	5 573	6 885
Placeringstillgångarnas värde, mn euro	37 214	35 841

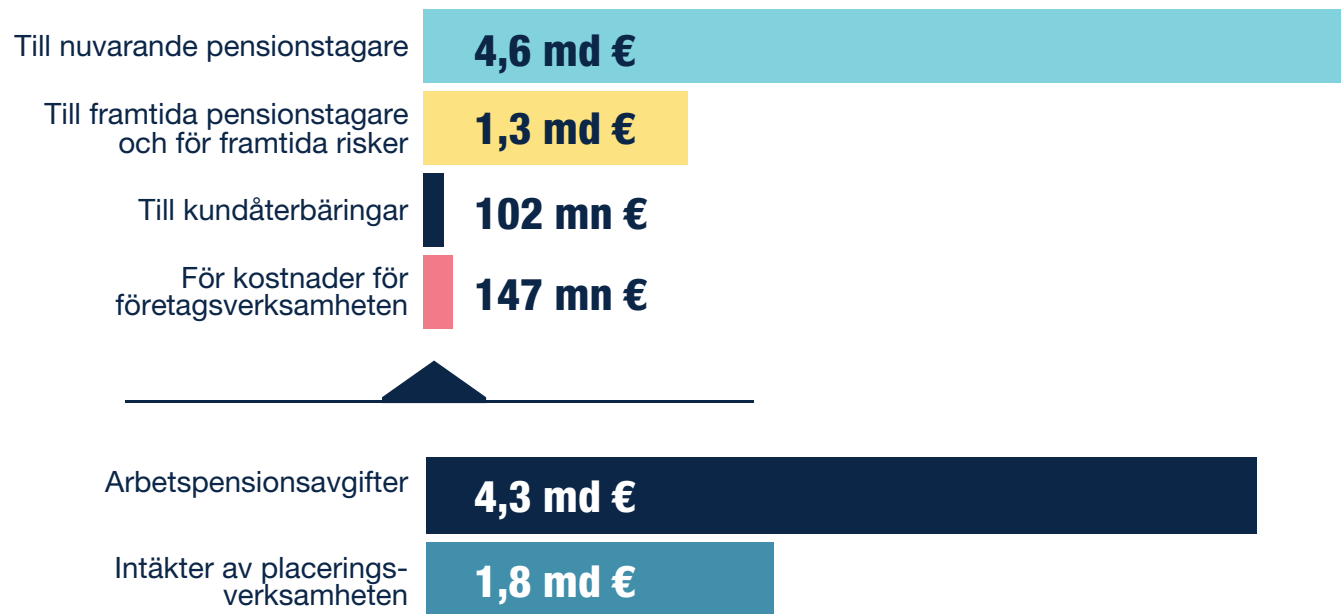
ILMARINENS BERÄKNING AV DEN SAMHÄLLELIGA INKOMSTFÖRDELNINGEN (G4-EC1)

INKOMSTBILDNING, MN EURO	2016	2015
Premieinkomst	4 301,8	4 268,7
ArPL, arbetsgivarens andel	2 947,8	2 927,2
ArPL, arbetstagarnas andel	1 015,7	997,4
FöPL (Företagare)	338,3	344,1
Kundåterbärningar för året innan	98,6	94,1
Nettointäkter av placeringsverksamheten exkl. rörelsekostnader	1 779,8	2 109,6
Övriga intäkter och kostnader	0,1	0,3
Intäkter sammanlagt	6 180,4	6 472,7

INKOMSTFÖRDELNING, MN EURO	2016	2015
Till pensionstagare	-4 594,1	-4 441,6
ArPL-pensionstagare	-4 255,0	-4 099,2
FöPL-pensionstagare	-339,1	-342,4
Avsättningar för framtida pensioner	-2 057,0	-1 047,3
Avsättningar för framtida risker	732,0	-724,0
Buffert för fluktuationer i placeringsintäkterna	611,0	-691,8
Buffert för fluktuationer i försäkringsrörelsens resultat	121,0	-32,2
Kundåterbärningar	-102,0	-98,0
Personalkostnader	-51,4	-53,8
Övriga serviceproducenter	-95,8	-96,8
Källskatt	-12,0	-11,2
Donationer	-0,1	-0,1
Fördelning av intäkter sammanlagt	- 6 180,4	-6 472,7

VI SKÖTER DE NUVARANDE OCH FRAMTIDA PENSIONSTAGARNAS PENSIONSSKYDD

Ilmarinens inkomstfördelning år 2016



Donationer och sponsring

Efter kostnaderna för nuvarande pensionsstagare, framtida pensionstagare, framtida risker, kundåterbäringar och kostnaderna för vår egen verksamhet styrde vi år 2016 även en liten del av våra inkomster (ca 50 000 euro) i form av vederlagsfria donationer för allmännyttiga ändamål på samma sätt som under tidigare år. Donationer beviljades till bl.a. Hjärtebarn och vuxna rf, Finlands Röda Kors, Helsingfors Diakonissanstalt, Finlands Lionsklubbarnas välgörenhetsinsamling Röda Fjädern, Veikko ja Lahja Hursti Laupeudentyö ry, Terhokoti, Rädda Barnen rf, Aseman Lapset ry, Pro Eira ry, Hjärnstiftelsen i Finland, Pääkaupunkiseudun Partiolaiset ry, Maanpuolustuksen Tuki ry (Landsförsvarets Stöd) samt via stiftelsen Tukikummit till godo för unga som riskerar att bli marginaliserade.

Sponsring är en del av marknadsföringskommunikation. I 2016 sponsrade vi Future Board ry, Henkilöstöjohdon ryhmä HENRY ry, skridskoåkaren Mika Poutalaa, Sonera Stadium, Finlands Badmintonförbund, Finlands Tennisförbund, Finländska Kammarorkester och Centralförbundet för de gamlas väl rf. Vi publicerar våra sponsringsprinciper och de aktörer som vi väljer att sponsra och bevilja donationer till på vår [webbplats](#) varje år.



ILMARINENS FÖRETAGSANSVAR

Ansvarsfullheten utgör en av våra värderingar och är en oskiljaktig del av all vår verksamhet. I och med vår lagstadgade grunduppgift har vi ett stort samhällsligt ansvar: vi ansvarar för nästan 900 000 finländares pensionsskydd och sköter pensionstillgångarna för både nuvarande och framtida pensionstagare. Skötseln av uppgiften förutsätter att varje anställd tar sitt ansvar och därför har ansvarsfullheten en så viktig roll i vår verksamhetskultur.

Å andra sidan anser vi också att ansvarsfullheten stärker vårt anseende, stöder vår affärsverksamhet och är ett sätt för oss att skilja oss från konkurrenterna. Därför är

ansvarsfullhetsaspekterna direkt förknippade med vår strategi. Ansvarsfullheten är inte ett separat, påklustrat delområde, utan en del av vår vardagliga verksamhet. Ett bevis på detta är också att många av företagsansvarets mätare och nyckeltal är desamma som vi använder när vi mäter och ställer upp mål för affärsverksamheten.

Företagsansvarets key performance indicator, dvs. KPI-mätare finns uppräknade på vår [webbplats](#) och de beskrivs närmare i den här rapporten.

De ekonomijournalister som svarade på Taloustutkimus undersökning PR-Barometri på sommaren 2016 gav Ilmarinens högsta betyg vår ansvarsfulla verksamhet.¹

Då vi fastställer företagsansvarets olika delområden identifierar och beaktar vi megatrenderna som gäller för ansvarsfullheten i omvärlden.

Utifrån megatrenderna som gäller ansvarsfullhet och de utmärkande egenskaperna i vår affärsverksamhet har vi identifierat de ansvarsfullhetsaspekter som är väsentliga för Ilmarinen. Fastställandet av vad som är väsentligt har härletts ur den omfattande kartläggningen som gjordes i Ilmarinen år 2015 och som kompletterades med en enkät bland intressegrupperna år 2016. Alla våra identifierade ansvarsfullhetsaspekter ansågs i enkäten var minst ganska viktiga och det lyftes inte fram några helt nya teman. Enkäten visar att de fastställda ansvarsfullhetsaspekterna också omfattar de ärenden som är väsentliga för våra intressegrupper.

Väsentliga aspekter inom Ilmarinens företagsansvar

SAMHÄLLET

- Lagstadgad grunduppgift och en kostnadseffektiv och högklassig skötsel av den

TRANSPARENS

- Öppen dialog med intressegrupper
- Konsekventa ställningstaganden
- Täckande rapportering om företagsansvar

ANSVARSFULLA INVESTERINGAR

- Skötseln av pensionstillgångarna
- Aktiv ägarroll
- Ansvarsfullheten som en del av investeringsbesluten

ILMARINENS ANSVARSTAGANDE

DEN BÄSTA KUNDUPPLEVELSEN

- Skötseln av pensionsskyddet
- Tjänster för att förlänga yrkesbanorna

DE AFFÄRSETISKA PRINCIPERNA

- Compliance-funktion som säkerställer att regleringen följs
- Väsentliga teman bl.a. dataskydd och ett ansvarsfullt kundarbete

EN ATTRAKTIV ARBETSGIVARE

- Energiserande arbetsplats
- Främjande av mångfald
- Rättvisa löner och ersättningar

¹ <http://www.taloustutkimus.fi/ajankohtaista/uutiskirje/uutiskirje-lokakuu-2016/kuka-osaa-ja-mita-mediasuhteiden/> (på finska)

Megatrender som gäller för ansvarsfullhet

KLIMATFÖR- ÄNDRINGEN

- Paris klimatavtal och de nationella målen verkställs
- Förväntningarna på att minska affärsverksamhetens negativa klimatpåverkan ökar
- Skapar affärsmöjligheter för bolag som erbjuder dylika lösningar

BESKATTNINGEN

- Internationell skattereglering och automatiskt information-sutbyte ger staterna bättre förutsättningar att uppbära samfundsskatt
- Det uppstår ett allt högre offentligt tryck på företagen att betala skatt

CYBERHOT

- Cyberhoten ökar
- Dataskyddets och -säkerhetens betydelse ökar

MÅNGFALD

- EU-direktivet kräver att företagen rapporterar om sin mångfaldspolicy
- I och med flyttningsrörelser blir arbetsplatserna allt mer internationella
- Yrkesbanorna blir längre då pensionsåldern stiger
- Framför allt de unga har nya förväntningar på arbetet

KRAVET PÅ ANVARSTAGANDE

- Kundernas krav och lagstiftningskraven ökar de finansiella riskerna som uppstår av oansvarig verksamhet
- Medborgarorganisationerna har också börjat syna medelstora företag och förutom konsumentvarumärken även BtoB-företag

DEN BÄSTA SERVICE- UPPLEVELSEN

Vår grundläggande uppgift är att säkerställa att personalen i våra kundföretag får den pension som de intjänat i sitt arbete. Arbetspensionen utgör en viktig del av det finländska socialskyddet och inverkar således direkt på finländarnas välbefinnande

Vi ansvarar för arbetspensionsskyddet för cirka var tredje finländare som arbetar

inom den privata sektorn. Vi har försäkrat 61 500 företagare och 38 000 företag, i vilka det arbetar sammanlagt över en halv miljon arbetstagare. Förra året samlade vi in 4,3 miljarder euro i arbetspensionsavgifter och utbetalade pensioner till 330 000 personer för nästan 4,6 miljarder euro.



SKÖTSELN AV PENSIONSSKYDDET

Vårt mål är att kunna skapa den bästa serviceupplevelsen och därför vill vi betjäna våra kunder så bra som möjligt – på så sätt att kunden kan sköta sina ärenden enkelt och behändigt. I enlighet med vår strategi kommer vi under de närmaste åren att satsa särskilt på att utveckla våra digitala tjänster. Digitaliseringen innebär allt mer individuell och snabbare service, och med hjälp av digitaliseringen kan vi också t.ex. öka effekten av våra arbetsförmågatjänster.

Försäkringstjänster

Vi sköter vår grundläggande uppgift att tillhandahålla arbetspensionsförsäkring så gott vi kan och så smidigt som möjligt med tanke på våra kunder. Detta lyckades vi föråret år 2016 bättre med än under tidigare år. Viljan bland försäkringstjänstens kunder att rekommendera bolaget vidare (Net Promoter Score eller NPS) var +28 (på en skala där det lägsta möjliga betyget är -100 och det bästa +100), då det året innan var -3.

År 2016 förbättrade vi strukturen för skötseln av ärenden i vår webbtjänst så att kunderna enklare ska hitta den information som de söker. Webbplatsen styr också kunderna att sköta sina försäkringsärenden på nätet. Webbtjänsternas funktioner har förbättrats utifrån försäkringskundernas önskemål. Viljan bland webbtjänstanvändarna att rekommendera bolaget vidare (NPS) var +31. År 2015 var NPS endast +3, vilket innebär att det skett en klar förbättring från året innan.

För närvarande kan arbetsgivaren välja att meddela sina arbetstagares inkomster till pensionsbolaget varje månad eller en gång om året. Över 40 procent av våra företagskunder har valt månadsanmälning och antalet växer hela tiden, men fortfarande är andelen årsanmälare större. För en månadsanmälare räknas arbetspensionsavgifterna enligt den faktiska situationen. Företaget slipper på så sätt eventuella överraskande utjämningsfakturer och behöver inte heller lämna in en arbetsam årsanmälan. Månadsanmälan kommer i fortsättningen att rekommenderas i allt högre grad när det nationella inkomstregistret som skatteförvaltningen upprätthåller tas i bruk år 2019. Efter det är det inte längre möjligt att göra en årsanmälan, utan uppgifterna anmäls till inkomstregistret i samband med lönebetalning. En arbetsgivare behöver emellertid inte anmäla samma inkomstuppgifter flera gånger till olika myndigheter, utan de som behöver uppgifterna, bl.a. pensionsbolagen, får dem direkt från inkomstregistret.

I Ilmarinen vill vi säkerställa att övergången till inkomstregistret sker så smidigt som möjligt för våra kunder och därför sporrar vi våra kundföretag att övergå till månadsanmälan i god tid. Vi stöder detta genom att utveckla våra egna tjänster och att förbättra månadsanmälningsrutinerna ytterligare bl.a. genom att hela tiden förbättra våra webbtjänster.

ILMARINENS KUNDOMSÄTTNING (KPI)	2016	2015
Genomsnittligt antal kunder som väljer att stanna i bolaget, %	95,1	96,0

PENSIONSBESLUT SOM ILMARINEN UTFÄRDAR I RÄTT TID (KPI)	2016	2015
Pensionsbeslut som utfärdats under pensionens begynnelsemånad	69,5	88,7

VILJAN BLAND ILMARINENS KUNDER ATT REKOMMENDERA BOLAGET VIDARE, DVS. NPS (SKALA -100 TILL +100) (G4-PR5)	2016	2015
Webbtjänstens NPS	31	3
Telefontjänstens NPS	66	59
Pensionstjänstens NPS	36	14
Försäkringstjänstens NPS	28	-3

Sättet att rapportera kundernas vilja att rekommendera bolaget vidare (NPS), vilket mäter kundtillfredsställelsen, har ändrats i Ilmarinen. Mätningar av kundernas vilja att rekommendera Ilmarinen görs många gånger per år och de siffror som rapporteras här är resultaten från årets sista mätning. Vi använder samma rapporteringspraxis också inom bolaget. I den här tabellen presenteras siffrorna för bägge åren enligt den nya praxisen, dvs. de är jämförbara sinsemellan. I företagsansvarsrapporten 2015 har det emellertid räknats ett kumulativt tal som avviker från de här presenterade siffrorna.

Pensionstjänster

Många av våra pensionskunder ansöker om pension bara en gång i sitt liv. Därför är det av yttersta vikt att våra pensionstjänster lyckas utmärkt i alla servicehändelser. Vid handläggningen av pensionsansökningar fäster vi särskild uppmärksamhet vid snabbhet (handläggningstid) och kvalitet och vi mäter hur väl vi lyckas inom dessa delområden. År 2016 var NPS för pensions-tjänsterna +36, då det ett år tidigare var +14.

Vi förbättrade våra webbtjänster för pensionskunder under året. Förutom ålderspension kan även invalidpension eller rehabilitering nu ansökas i elektronisk form. Det är också möjligt för kunden att följa

handläggningen av sitt ansökningsärende på nätet.

Under åren 2015–2016 tog vi i bruk ett nytt pensionshandläggningssystem som möjliggör en allt mer automatiserad och därigenom snabbare handläggning av ansökningar. Införandet av det nya systemet medförde emellertid utmaningar i överföringsskedet, vilket förlängde pensionsansökningarnas handläggningstider. Då vi under åren 2014 och 2013 kunde utfärda cirka 94 procent av de nya pensionsbesluten senast under pensionens begynnelsemånad, var motsvarande andel endast 89 procent år 2015 och 70 procent år 2016. Vi korrigerade datasystemproblemen vartefter

att de uppstod under året och vi anställde även tillfällig arbetskraft för att upplösa ansökningsköerna. I slutet av år 2016 lyckades vi förkorta handläggningstiderna till tidigare nivå.

Vi informerade våra kunder om dröjsmålen inom pensionshandläggningen med bl.a. nyhetsbrev och genom att publicera de förväntade handläggningstiderna på vår webbplats. Det är emellertid förståeligt att de fördröjda handläggningstiderna orsakade frustration, vilket också har märkts inom kundservicen.

Serviceupplevelsen utgör kärnan i strategin

Serviceupplevelsen utgör ett av våra strategiska fokusområden år 2016–2020. Ilmarinens ledningsgrupp följer regelbundet upp utvecklingen av hur kunderna uppfattar oss. Vi mäter serviceupplevelsen på flera ställen under ärendeskötseln och vidtar hela tiden åtgärder för att förbättra kundens serviceupplevelse. Under innevarande strategiperiod vill vi ta fram och genomföra sådana digitala tjänster som förbättrar våra kundföretags framgång, produktivitet och arbetsförmåga. Vi tar med kunderna i detta utvecklingsarbete.

I slutet av 2016 lanserade vi det andra skedet av innovationsprocessen Wauhdittamo. Det betyder att inte bara vår egen personal, utan även representanter för kundföretagen, är med och tar fram idéer till nya tjänster i syfte att förbättra arbetspen-

sonsbranschen och arbetslivet.

I Wauhdittamo sker utvecklingsarbetet som ett professionellt faciliterat teamarbete. Utvecklingsarbetet och de innovationer som tas fram i Wauhdittamo kan följas på en offentlig plattform på adressen <https://wauhdittamo.viima.com>

Under året startade vi en chatt för att stöda kundservicen på nätet och tjänsten kommer att utvidgas år 2017. I december inledde vi som första pensionsbolag regelbunden kundservice i sociala mediekana-ler. Våra kundrådgivare svarar på frågor och ger råd på Ilmarinens Facebook- och Twitter-konton vardagar kl. 8–17. Särskilt servicen på Facebook har fått ett gott mottagande och det har kommit flera kontakttan- ganden varje dag. Vi kommer att rapportera antalen kontakter noggrannare i översikten 2017.

TJÄNSTER SOM AVSER ATT FÖRLÄNGA YRKESBANORNA

Hanteringen av risken för arbetsförmåga i kundföretagen utgör en viktig del av arbets- pensionsförsäkringsbolagets verksamhet. Utöver lagstadgade rehabiliteringstjänster har kunderna allt mer börjat förvänta sig att Ilmarinen också erbjuder sakkunskap för utvecklande av arbetsmiljöledningen och utvecklande av arbetslivets kvalitet. Genom ett systematiskt samarbete kan vi minska risken för arbetsförmåga i kundföretagen, stöda hanteringen av personalkostnader-

na och förbättra lönsamheten. Genom denna verksamhet bidrar vi till att minska kostnaderna för arbetsförmåga och till att förlänga yrkesbanorna. Detta en viktig med tanke på samhället. Enbart inom den privata sektorn uppskattades kostnaderna för arbetsförmåga ha uppgått till cirka 4,3 miljarder euro förra året.¹

Yrkesinriktad rehabilitering

En arbetstagare eller företagare som har nedsatt arbetsförmåga kan ansöka om yrkesinriktad rehabilitering för att kunna fortsätta arbeta eller för att återgå till arbetslivet. År 2016 utfärdade vi cirka 3 400 rehabilite- ringsbeslut, vilket uppvisar en tillväxt på 10 procent från året innan. Enligt preliminära uppgifter kunde 70 procent av rehabilite- ringsklienterna återgå till arbetsmarknaden efter rehabilitering (78 procent år 2015). Rehabiliteringsklientens egen motivation och vilja att återgå till arbetet är av stor betydelse för att rehabiliteringen ska lyckas.

Ilmarinens rehabiliteringstjänster innehåller bl.a. utbildning för förmännen i kundföretagen samt råd och konsult hjälp i planeringen av rehabilitering både för chefer och personal. För rehabiliteringsklienten sammanställs en personlig rehabiliterings- plan som beaktar både individens och arbetsplatsens behov. Varje rehabiliterings- klient har en egen namngiven rehabilite- ringsexpert som ger råd och stöd under hela rehabiliteringsprocessen. Då rehabili-

teringsplaner utarbetas anlitar Ilmarinen ett landsomfattande nätverk av serviceprodu- center.

Tjänster för ett bättre arbetsliv

Ilmarinens tjänster för ett bättre arbetsliv bedrev ett exceptionellt omfattande kund- samarbete under år 2016. Bolaget ordnade 43 utbildningsevenemang för ett bättre arbetsliv för sina kundföretag runt om i Finland, vilka samlade över 2 500 deltagare. Utbildningsteman var bl.a. förmansarbetet, utvecklandet av arbetets smidighet och samhörigheten samt skapandet av en kultur för stöd i ett tidigt skede vid risk för arbets- oförmåga på arbetsplatserna. Därtill pågick det under året cirka 2 100 enskilda utbild- ningar eller samarbetsprojekt med kun- derna. Projekten omfattade cirka 150 000 personer, dvs. nästan en tredjedel av de arbetstagare som är försäkrade i Ilmarinen. Tack vare de nya digitala tjänsterna kommer verksamhet att få allt större effekt.

Samarbetet med kunderna är systema- tiskt och målinriktat och projekten inriktas alltid på gemensamt identifierade utma- ningar inom arbetsmiljöledning. Vi ingår skriftliga avtal om samarbetet och resultatet av tjänsterna följs bland annat upp med ge- mensamt överenskomna mätare och med kundenkäter.

I Ilmarinen finns det noggranna anvis- ningar och regler för verksamhet som främ- hjar arbetsförmåga. Verksamheten utgår

¹ Årsöversikt över ogjort arbete 2016

alltid från att det finns en risk för arbetsförmåga hos kunden och ett verkligt behov av tjänster för arbetsmiljöledning. Vi ställer upp mål och mätare för varje samarbetsprojekt och fäster särskild uppmärksamhet vid kostnadsledningen. Vi redogör för riktlinjerna i vår arbetsförmågafrämjande verksamhet på [vår webbplats](#).

Finansinspektionen meddelade på våren 2016 nya anvisningar för verksamhet i syfte att hantera risken för arbetsförmåga. Enligt de nya anvisningarna kommer de penningmässiga insatser som används för hälsofrämjande verksamhet att minska och en förutsättning för projekten är att kundföretaget deltar i kostnaderna. I Ilmarinen anser vi att de nya anvisningarna är bra. Klara gemensamma spelregler ökar verksamhetens tillförlitlighet och transparens. Dessutom stärker de tjänsternas kvalitet som en konkurrensfaktor.

Vi mäter kvaliteten av vårt arbetsförmågafrämjande verksamhet med den nytta som kunderna upplever sig ha av samarbetet samt med deras vilja att rekommendera Ilmarinens tjänster vidare. Resultaten har varit utmärkta. Ilmarinens kunder bedömde den nytta som de hade av utbildningarna för ett bättre arbetsliv med betyget 4,0 (på skalan 1–5) och deras vilja att rekommendera Ilmarinens tjänster efter utbildningarna (NPS) var +70 (på en skala där det sämsta

ILMARINENS REHABILITERINGSVERKSAMHET (KPI)	2016	2015
Antalet förhandsbeslut om rehabilitering, st.	3 399	3 090
Andelen rehabiliteringsklienter som står till arbetsmarknadens förfogande efter avslutad rehabilitering, %	70	78

ILMARINENS TJÄNSTER FÖR ETT BÄTTRE ARBETSLIV (KPI / G4-PRI5)	2016	2015
Projektens effekter (nyttan som kunden upplever sig ha på skalan 1–5)	4,0	4,1
Kundens vilja att rekommendera tjänsterna vidare (NPS på skalan -100 till +100)	70	80

möjliga betyget är -100 och det bästa +100). År 2015 var motsvarande siffror 4,1 och +80, vilket innebär att det skett en liten nedgång, även om tillfredsställelsen fortfarande är hög.

Vi vill stöda företagen att bygga ett bra arbetsliv och öka vår närvaro i kundernas vardag även utanför huvudstadsregionen. För att kunna göra detta stärkte vi resurserna inom arbetsförmågaverksamhet förra året genom att anställa lokala arbetshälsochefer till Uleåborg, Åbo och Tammerfors. De nya digitala arbetshälso- och arbetsmiljöledningstjänsterna kommer också att öka det hälsofrämjande arbetets effekt, då vi kan erbjuda tjänster för en större kundgrupp än tidigare.

SAMHÄLLET KOSTNADSEFFEKTIV SKÖTSEL AV DEN GRUNDLÄGGANDE UPPGIFTEN

Vår roll i samhället är att sköta pensions-
skyddet. Detta förutsätter också att vi är
kostnadseffektiva. Kostnadseffektivitet är
en viktig konkurrensfaktor för Ilmarinen
och ett centralt krav med tanke på hela

systemets hållbarhet och legitimitet.
Som en stor aktör har vi en betydande
inverkan på den genomsnittliga kostnads-
effektiviteten inom hela pensionssystemet.



Vi finansierar vår verksamhet med den omkostnadsandel som ingår i arbetspensionsavgiften. Kostnaderna för placeringsverksamheten täcks med placeringsintäkterna. Hur effektiv en pensionsanstalts verksamhet är bestämmer hur mycket pengar organisationen använder för att sköta sina verkställighetsavgifter och vilka resultat som kan uppnås till förmån för kunderna. Ilmarinen strävar efter att verka så kostnadseffektivt som möjligt och att producera ett stort omkostnadsöverskott, vilket gynnar våra kundföretag. Ju effektivare vi arbetar, desto större överskott genereras och desto bättre återbärningar kan vi betala våra kunder. Utöver kostnadseffektiviteten inverkar även bolagets solvens på kundåterbärningarnas storlek.

Social- och hälsovårdsministeriet fastställer pensionsförsäkringsavgifterna och de är desamma i alla pensionsbolag. De kundåterbärningar som återbetalas i form av avgiftsnedsättning till kundföretagen utgör således en betydande konkurrensfaktor mellan bolagen. Kundåterbärningarna kommer i fortsättningen att öka, eftersom pensionsbolagen kan återbetala hela omkostnadsöverskottet till sina kunder. I beräkningen av kundåterbärningarna övergår dessutom till bolagsspecifika beräkningsgrunder från ingången av år 2018, vilket innebär att varje pensionsbolag självt bestämmer på vilket sätt det utdelar återbärning till sina kunder. Ändringen främjar konkurrensen och kostnadseffektiviteten inom branschen.

Ilmarinens styrelse ställer upp bolagets kostnadseffektivitetsmål varje år. Utifrån det ställer Ilmarinens ledning upp kostnadseffektivitetsmålen och åtgärdsplanerna för de olika funktionerna inom hela organisationen samt följer upp och bedömer genomförandet av dem regelbundet.

Pensionsbolagens effektivitet jämförs med omkostnadsprocenten. Den beskriver förhållandet mellan pensionsbolagets verksamhetskostnader och omkostnadsinkomsten som genereras i pensionsförsäkringsavgiften, dvs. ju lägre omkostnadsprocenten är desto mer kostnadseffektivt har vi lyckats sköta pensionsförsäkringsverksamheten. Utöver omkostnadsprocenten mäter vi även Ilmarinens verksamhetseffektivitet med de absoluta verksamhetskostnaderna i euro. Under strategiperioden 2016–2020 är vårt mål att minska verksamhetskostnaderna för varje år. Vi rapporterar om prognoserna för omkostnadsprocenten och verksamhetskostnaderna till Ilmarinens styrelse varje månad.

År 2016 genererade arbetspensionsförsäkringsavgifterna en omkostnadsinkomst på 143,7 miljoner euro och de verksamhetskostnader som täcktes med dem var 107,6 miljoner euro. Omkostnadsprocenten var således 74,9 procent. De totala rörelsekostnaderna (inklusive placeringsverksamheten) var 147,2 miljoner euro. Bägge sjönk från året innan, dvs. vår omkostnadseffektivitet förbättrades. Tack vare en god kostnadseffektivitet kunde vi återbetala hela 102 miljoner euro i återbärningar. Återbärningarna

ILMARINENS OMKOSTNADSPROCENT OCH RÖRELSEKOSTNADER (KPI)	2016	2015
Omkostnadsprocent	74,9	75,5
Totala rörelsekostnader, mn euro	147	151

sänker arbetspensionsförsäkringsavgifterna som Ilmarinens kunder betalar med i genomsnitt 0,6 procent i förhållande till lönesumman.

ANSVARSFULLA PLACERINGAR

Arbetspensionssystemet utgör en viktig del av den sociala tryggheten i Finland. Genom pensionstillgångarna tryggas en hållbar finansiering av pensionerna. Enligt lagen ska arbetspensionstillgångarna placeras på ett inkomstbringande och betryggande sätt. Genom att framgångsrikt placera de pensionstillgångar som vi förvaltar över säkerställer vi att personalen och företagen i våra kundföretag i sinom tid får sin intjänade pension. Det är fråga om att bära ansvar över en mycket lång tid – för ett arbetspensionsbolag är kvartalet närmast 25 år och inte tre månader.



SKÖTSELN AV PENSIONSTILLGÅNGARNA

År 2016 var avkastningen på de pensionstillgångar som Ilmarinen förvaltade 4,8 procent och placeringarnas marknadsvärde ökade till 37,2 miljarder euro. Vårt solvenskapital ökade till 8,5 miljarder euro och solvensnivån, dvs. solvenskapitalets andel av ansvarsskulden var 29,2 procent. Solvensnivån var tvåfaldig jämfört med den solvensgräns som lagen förutsätter.

Vår realavkastning, dvs. den inflationskorrigerade årliga avkastningen på pensionstillgångarna har sedan år 1997 varit i genomsnitt 4,2 procent. Detta överstiger den avkastningsnivå som Pensions-skyddscentralen (PSC) stöder sig på i prognoserna om arbetspensionsavgiftens utveckling. I sina tidigare beräkningar har PSC använt en uppskattad reell årsavkastningsnivå på 3,5 procent, men år 2016 sänkte PSC sin uppskattning för en bestämd tid till 3,0 procent, då de nuvarande mycket låga marknadsräntorna väntas medföra låga placeringsavkastningar under de närmaste åren.

Arbetspensionssystemets premieinkomst har under de senaste åren blivit efter utvecklingen av pensionsutgiften. Även Ilmarinen har sedan år 2012 betalat ut mer i pensioner än vi fått in i pensionsavgifter. År 2016 var skillnaden nästan 300 miljoner euro.

Underskottet överensstämmer med prognoserna och beror på att de stora åldersgrupperna gått i pension. Utveckling-

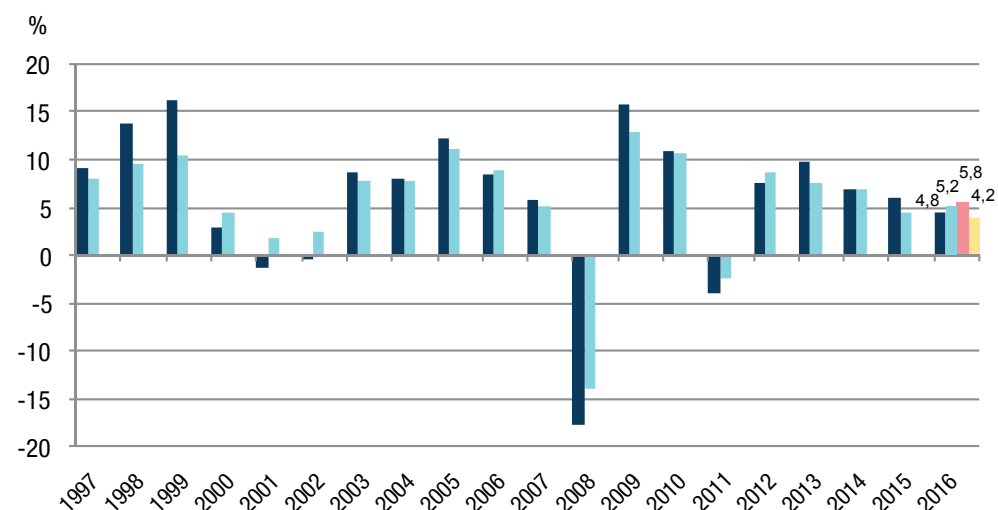
en har redan länge varit känd och därför vi har förberett oss genom att fondera pensionstillgångar. Vi använder största delen av premieinkomsten för att utbetala löpande pensioner vid respektive tidpunkt, men vi fonderar i genomsnitt en fjärdedel av arbetspensionsavgifterna. Vi sprider placeringarna på olika placeringsobjekt, såsom aktier, skuldinstrument och fastigheter. Även geografisk spridning tryggar placeringarna då marknadsutvecklingen är svagare på ett område.

Genom en professionell riskhantering säkerställer vi att vår solvens är fortsatt god och fyller de solvenskrav som lagen ställer. En god solvens skyddar pensionstillgångarna från placeringsrisker och möjliggör samtidigt en tillräcklig risknivå för att uppnå eftersträvd placeringsavkastning. En god solvens möjliggör också konkurrenskraftiga kundåterbäringar.

Ilmarinens styrelse godkänner varje år den placeringsplan som styr vår placeringsverksamhet och följer regelbundet upp genomförandet av den. I vår placeringsplan fastställer vi målen för risktagningen inom vår placeringsverksamhet och för placeringsallokeringen. Styrelsen beslutar också om placeringsbefogenheterna. Ilmarinens placeringsorganisation ansvarar för den operativa placeringsverksamheten. Vi rapporterar offentligt om avkastningen på våra placeringar och om solvensen varje kvartal. (G4-EC8)

TOTALAVKASTNINGEN PÅ ILMARINENS PLACERINGAR OCH SOLVENSNIVÅN (KPI)	2016	2015
Nettointäkter av placeringsverksamheten på sysselsatt kapital, %	4,8	6,0
Solvensnivå	29,2	29,6

Placeringsintäkterna på lång sikt



■ Ilmarinens genomsnittliga realavkastning (1997-) ■ Ilmarinens genomsnittliga nominella avkastning (1997-) ■ Övriga bolag ■ Ilmarinen

Arbetspensionstillgångarnas betydelse och inhemskt innehav

Ilmarinen är en betydande samhällsaktör i Finland. Vår verksamhet och våra placements- och finansieringsbeslut har betydande återverkningar på det finländska näringslivet. På samma sätt har näringslivets framgång direkta verkningar på Ilmarinens verksamhet.

Nästan 30 procent av Ilmarinens placementsstillgångar på över 37 miljarder euro är investerade i Finland. Ilmarinen har således en betydande roll när det gäller tillgången på kapital inom det finländska näringslivet. Genom att bevilja finansierings- och företagslånen bidrar vi för egen del till att företagsverksamheten utvecklas och växer. Över en fjärdedel av våra aktieinvesteringar har gjorts i finländska börsbolag. Värdet av våra fastighetsinvesteringar i Finland är över tre miljarder euro och vi låter hela tiden bygga nya fastigheter samtidigt som vi utvecklar befintliga fastigheter. Vi deltar också i främjandet av företagets lönsamhet genom att stöda arbetsförmåga hos de anställda i våra kundföretag.

De finländska företagens framgång har på motsvarande sätt stor betydelse för Ilmarinens framgång. Ju bättre de finländska företagen klarar sig, desto högre är sysselsättningen och de lönesummor som betalas. Arbete som utförs i Finland inverkar direkt på de pensionsavgifter som Ilmarinen genererar och därigenom på finansieringens hållbarhet inom hela pensionssystemet. De finländska företagens framgång inverkar

också på avkastningen på de pensionstillgångar som Ilmarinen förvaltar över, t.ex. i form av värdeförändringar i börskurserna. (G4-EC8)

Pensionstillgångar och rättvisa mellan generationer

År 2016 fördes en livlig offentlig diskussion om pensionsmedlen och rättvisan mellan generationer.

Finlands Seniorrörelse rf samlade in över 80 000 underskrifter för ett medborgarinitiativ som överlämnades till riksdagen i syfte att ändra pensionsindexet så att inkomstutvecklingen får större tyngdvikt i indexet än för tillfället. Målet med medborgarinitiativet som upprättades av seniorrörelsens ordförande Kimmo Kiljunen är att antingen återinföra inkomstnivåindexet som användes på 1960-talet eller halvvägsindexet som användes på 1980-talet, där både konsumentpris- och inkomstnivåutvecklingen hade en vikt på 50 procent i pensionsindexet. Med initiativet eftersträvas en snabbare inkomstutveckling för pensionstagare så att deras relativa inkomstnivå inte ska bli efter utvecklingen av löntagarnas medelinkomster.

Enligt PSC:s uppskattningar skulle en sådan ändring så småningom leda till en betydlig ökning av arbetspensionsutgifterna, vilken man skulle bli tvungen att finansiera antingen genom att höja avgifterna eller att upplösa fonder. Detta skulle å sin sida leda till en ökning av de unga åldersgruppernas betalningsbörda; det skulle således vara fråga om en inkomstöverföring från de unga

Ilmarinens största inhemska innehav i noterade aktier

Mn euro	31.12.2016	31.12.2015
Kone Oyj	183	188
Stora Enso Oyj	177	143
Neste Abp	176	181
UPM-KYMMENE Oyj	171	123
Sampo Abp	161	218
Citycon Oyj	148	152
Nokia Abp	136	184
Fortum Abp	116	143
Metsä Board Oyj	111	112
Nokian Renkaat Oyj	100	105

åldersklasserna till de äldre. Med tanke på inkomstfördelningen mellan generationer kan detta inte anses vara motiverat. Riksdagen behandlar initiativet på sin vårsessionsperiod 2017.

Även andra slags anföranden hördes. På hösten utgavs Teemu Muhonens och Jari Hanskas bok Eläketurma (Vastapaino 2016), där författarna kraftigt tar ställning för rättvisa mellan generationer. Författarna fäster uppmärksamhet vid att de unga generationerna får en betydligt svagare avkastning på sina pensionsavgifter än t.ex. de stora åldersgrupperna som redan har gått i pension.

Vi deltog i diskussionen om pensionstillgångarnas framtid, pensionsindexet och rättvisan mellan generationer bl.a. genom att skriva [blogginlägg](#) samt genom att ta fram ärendena på möten med våra intressegrupper. Som verkställare av pen-

I procent	31.12.2016	31.12.2015
QT Group Oyj	14,62	
Digia Oyj	14,58	14,58
PKC Group Oyj	12,15	12,16
Basware Abp	11,18	10,76
Technopolis Oyj	10,48	10,41
Martela Abp	8,07	8,07
Munksjö Oyj	8,03	8,03
Componenta Abp	7,92	7,15
Incap Abp	7,61	7,61
CapMan Abp	7,60	8,32

sionsskyddet anser vi att det är viktigt att kunna ge information och sakkunskap som underlag för den samhälleliga diskussionen och ett ansvarsfullt beslutsfattande.

ANSVARFULLHET SOM EN DEL AV PLACERINGSBESLUTEN

Enligt Ilmarinen är ansvarsfullhet en viktig del av en lönsam och betryggande placementsverksamhet och en effektiv riskhantering. Våra placementsbeslut inverkar förutom på avkastningen på våra placeringar, även på många företags ekonomi, då vi beslutar om att delta i aktieemissioner, masskuldebrevslån eller andra finansieringsprojekt. Genom våra placementsbeslut har vi möjlighet att inverka på den omgivande samhällsutvecklingen. Det innebär samtidigt att vi har ett stort ansvar.

Med ansvarsfulla placeringar avses att vi förutom finansiella aspekter även beaktar

faktorer relaterade till miljö, socialt ansvar och ett gott förvaltningssätt i våra placeringsbeslut. För dessa används ofta den engelska förkortningen ESG (environment, social responsibility, good governance). Företagsverksamhetens miljömässiga och sociala verkningar samt förvaltningssättet inverkar på företagets intäkter, finansieringskostnader och anseende och avspeglas således på ett betydande sätt också i Ilmarinens placeringsintäkter och risker. Vi är övertygade om att ett bolag som fungerar ansvarsfullt är ett bättre placeringsobjekt på lång sikt.

Enligt lagen ska pensionstillgångarna placeras på ett inkomstbringande och betryggande sätt. Ansvarsfulla placeringar är inte välgörenhet och de kan inte heller betyda att man prutar på avkastningskraven. En god avsikt räcker således inte som grund för placeringsbesluten, utan besluten grundar sig på en bedömning av den finansiella avkastningen och risken, och utöver dem bedömer vi ansvarsaspekten. På så sätt genomför vi vår grunduppgift enligt lagen och tryggar även pensionstillgångarna för kommande generationer.

Uppföljning av normöverträdelser och uteslutning av placeringsobjekt

Vi undertecknade FN:s principer för ansvarsfulla investeringar (PRI) redan år 2006. Vi förutsätter att de bolag som vi äger följer nationell lagstiftning och respekterar riktlinjerna i FN:s Global Compact och relaterade internationella normer om mänskliga

rättigheter, rättigheter i arbetslivet, miljö och korruption.

En utomstående tjänsteleverantör värderar våra värdepappersplaceringar två gånger om året och rapporterar om observerade och misstänkta fall av normöverträdelser. Genomgången omfattar Ilmarinens direkta placeringar i börsnoterade aktier, företagslån och derivat, där de underliggande tillgångarna är ett enskilt företag. Vid utgången av 2016 hade 90 procent av våra direkta börsnoterade aktieplaceringar, 93 procent av våra noterade företagslåneplaceringar och 35 procent av alla våra placeringstillgångar sållats i händelse av normöverträdelser. Vi beaktar kända normöverträdelser när vi fattar nya placeringsbeslut och följer regelbundet upp nya misstänkta fall av normöverträdelser. Normöverträdelse kan också leda till uteslutning av placeringsobjektet.

Vi investerar inte i företag som tillverkar vapen som är förbjudna genom internationella avtal, t.ex. klustervapen och personminor. År 2016 beslutade vi också att inte investera i bolag som tillverkar komponenter för kärnvapen. Vi beslutade också att inte investera i företag som tillverkar tobaksprodukter (får över 50 procent av omsättningen från tobak) samt i företag som är beroende av stenkol, såvida inte företaget har en trovärdig plan om att minska användningen av stenkol i framtiden. Vi definierar företag som stenkolsberoende, om andelen stenkol som används för energiproduktion är minst 30 procent av omsättningen eller för elpro-

SÅLLNING AV PLACERINGSOBJEKT AVSEENDE GLOBAL COMPACT NORMÖVERTRÄDELSE (FS 11)	2016	2015
Sållning av normöverträdelser, %/börslistade aktier	90	91
Sållning av normöverträdelser, %/börslistade företagslån *)	93	79
Sållning av normöverträdelser, %/Ilmarinens samtliga placeringstillgångar	35	44

*) Antalet företagslån som sållades år 2015 dividerades med hela ränteportföljen, som även innehåller statslån. År 2016 förnyades metodologin så att endast företagslånen var divisor.

duktion, då minst 30 procent av företagets omsättning kommer från el.

Integrerad ansvarighetsanalys

Ilmarinen har ansvarighetsanalysen integrerat i valet av placeringsobjekt, dvs. den utgör ingen lösryckt funktion. När portföljförvaltarna väljer placeringsobjekt har de i våra databaser förutom tillgång till finansiell information även till uppgifter om företagets ansvarsklassificering. Klassificeringarna bygger på en kombination av de ansvarsklassificeringar som tagits fram av tredje parter, vilka vi anpassar till tillgängliga analyser ur interna och externa källor. Analysen som ansvarsklassificeringarna bygger på innehåller i omfattande grad de risker och möjligheter som är förknippade med företagsverksamhetens ansvarighetsaspekter samt de ansvarsbrister och normöverträdelser som redan realiserats. Investeringar i företag som fått de sämsta klassificeringarna kräver alltid särskilt tillstånd som endast kan beviljas utifrån en noggrannare bedömning. Ansvarsklassificeringarna täcker redan 91 procent av våra börsnoterade aktieplaceringar.

Från ingången av 2017 tog vi i omfattande grad i bruk ESG-jämförelseindexen som framhäver ansvarigheten i vår placeringsverksamhet. Till ESG-indexen har det valts ut företag med den bästa ansvarsklassificeringen per sektor och område, vilka representerar 50 procent av det motsvarande generalindexets marknadsvärde. Dessutom innehåller ESG-indexen inga bolag som tillverkar t.ex. tobak eller kontroversiella vapen och inte heller internationella bolag som har gjort normöverträdelser. De nya ESG-jämförelseindexen omfattar cirka hälften av Ilmarinens börsnoterade aktieportfölj.

Tillämpandet av ESG-jämförelseindexen tar ansvarighetsaspekterna ett steg närmare den praktiska placeringsverksamheten. Portföljförvaltarnas resultat följs upp i Ilmarinen och deras incitament är delvis bundna till jämförelseindexen. ESG-jämförelseindexen motsvarar bättre än tidigare Ilmarinens egen ansvarsklassificering och syftet med de nya jämförelseindexen är att sporra våra portföljförvaltare att lägga allt större vikt vid ansvarsfulla företag i sina investeringsbeslut.

Utvecklingen av ansvarsfulla placeringar

Utvecklandet av ansvarighetsuppföljningen i våra fondplaceringar var ett av våra tyngdpunktsområden år 2016. Då vi fattar investeringsbeslut och väljer fonder gör vi en omfattande bedömning av fondbolagets ansvarsfulla placeringssåtgärder, eftersom den externa kapitalförvaltaren som förvaltar fondplaceringarna har beslutsfattanderätt i fonderna. År 2016 tog vi i bruk nya anvisningar om ansvarsfulla fondplaceringar, vilka ingår i principerna för ansvarsfulla placeringar. Enligt anvisningarna förutsätter vi att kapitalförvaltarna har principer för ansvarsfulla placeringar som gäller fonder, klart fastställda ansvar och roller, att ansvarighetsanalyser utgör en integrerad del av placeringbesluten och att de rapporterar till investerarna. Kapitalförvaltaren behöver inte ha alla ovan beskrivna riktlinjer och processer när fondavtal ingås, utan kapitalförvaltaren kan utveckla dem under pågående samarbete.

Vi utvärderade våra fonders förfaranden i olika tillgångsslag under året och granskade särskilt de aktiva aktiefonderna i omfattande grad. Under året genomförde vi 18 analyser av kapitalförvaltare av aktiva aktiefonder, där vi bedömde hur väl kapitalförvaltarna fyller våra krav och jämförde ansvarshalten i de företag som valts till fonderna. Vi behandlade också resultaten tillsammans med kapitalförvaltarna, där målet var att dela ut bästa praxis och att sporra speciellt de kapitalförvaltare som

först nyligen har börjat fästa uppmärksamhet vid ansvarighetsfrågor.

Vi utredde för första gången andelen placeringar som främjar målen med en hållbar utveckling i vår aktieportfölj och upprättade klimatprinciper (mer om dem i [avsnittet om klimatpåverkan](#)).

Vi gjorde också mer omfattande temabaserade utredningar, t.ex. särskilda analyser i frågor som ansluter sig till ett gott förvaltningssätt på den amerikanska och japanska marknaden samt branschspecifika analyser om ansvarighetsfrågorna i läkemedels-, olje-, gas- och bioteknikföretag.

Vi bekantade oss med utbudet av ansvarighetsanalyser av statslån samt med möjligheterna att placera verkningsfullt. Vårt mål är att utöka våra placeringar i green bonds, dvs. i företagslån som används för miljövänliga syften, förutsatt att också de finansiella villkoren för placeringarna uppfylls.

År 2017 kommer vi bl.a. att fortsätta identifieringen av placeringssamtyg i avslutning till hållbar utveckling och vi kommer särskilt att utreda på vilket sätt ansvarighetsanalysen av våra viktigaste placeringsobjekt kan utvecklas.

Riktlinjer och beslutsfattande

I slutet av år 2016 uppdaterade vi [våra ägarstyrningsprinciper](#) och [våra principer för ansvarsfulla placeringar](#), vilka godkändes av Ilmarinens styrelse.

I ledningsgruppen med ansvar för ägarpolicy fastställs de praktiska tillämpningsanvisningarna. Gruppen bereder, beslutar

om och koordinerar Ilmarinens viktigaste ägarpolitiska riktlinjer, såsom röstningsförordningen på bolagsstämmor, ställningstaganden till de största ägarnas gemensamma offentliga uttalanden och förslag för bolagsstämman. Till ledningsgruppen med ansvar för ägarpolicy hör verkställande direktören samt representanter för placeringfunktionen och den juridiska funktionen. Gruppen samlas minst 4–6 gånger om året och vid behov även oftare.

Placeringsfunktionen ansvarar för den operativa ansvarshalten analysen och för integreringen av den i urvalsprocessen samt i uppföljningen av hur ansvarsfulla de placeringar som vi äger är.

AKTIV ÄGARROLL

Ilmarinen är en betydande ägare i ett stort antal finländska bolag och en viktig finansiell aktör i det finländska samhället. Vi är en aktiv ägare, vilket bl.a. innebär att vi aktivt deltar i bolagsstämmorna och utnämningen av styrelseledamöter i de bolag som vi äger, att vi för en aktiv dialog med företagets ledning och aktivt påverkar företagen att följa ansvarsfulla principer i sin verksamhet.

I våra [ägarstyrningsprinciper](#) redogör vi för vad vi i egenskap av ägare förväntar oss av de finländska bolagen och hur vi agerar som en aktiv ägare. Vi anser till exempelvis att det är viktigt att bolaget öppet rapporterar om sin verksamhet och utöver finansiell information även redogör för sitt förvaltningssätt, sina ansvarighetsprinciper, sitt

skatteavtryck och sina mångfaldsprinciper. Vi berättar också om vilka förväntningar vi har på bl.a. bolagsstämmornas arbetsordning, ersättningsystemen och styrelsens sammansättning.

Deltagande i nomineringsutskott, bolagsstämmor och styrelsearbetet

Vi deltar i processen för nominering av styrelseledamöter i flera betydande finländska börsbolag. I nomineringsprocesserna främjar vi en professionell förvaltning och ledning i de företag som vi äger. Vi fäster också uppmärksamhet vid att bägge könen är representerade i styrelserna för de företag som vi äger och att det finns ledamöter i olika åldrar. År 2016 deltog vi i nomineringsutskottet i 23 olika bolag. Medlemmarna i nomineringsutskottet finns uppräknade på [vår webbplats](#).

Under år 2016 deltog vi på bolagsstämman i 70 finländska börsbolag, vilket motsvarar 80 procent av de finländska börsbolag som vi äger. Dessutom deltog vi på bolagsstämman i samtliga 21 onoterade bolag som vi äger i Finland. Vi rapporterar årligen på vår webbplats om vårt deltagande på bolagsstämmorna i de finländska bolagen samt om de röster som vi gett när röstning ordnats. Vi förväntar oss att alla förslag som avviker från det normala detaljerat motiveras redan i möteskallelsen och att stämman informeras om bl.a. principerna för ledningens löne- och ersättningssystem och principerna för eventuella tilläggsarrangemang. Dessutom

ser vi gärna att bolagen rapporterar om sin skattepolitik och sitt skatteavtryck. Vår expert på ansvarsfulla placeringar bereder röstningsanvisningar för varje bolagsstämma. Då anvisningarna upprättas beaktas riktlinjerna i ägarstyrningsprinciperna, bl.a. om styrelseledamöternas oberoende och ersättningar samt om de fullmakter som ska sökas på bolagsstämman för aktieemissioner och förvärv av egna aktier.

Om bolagsstämmans förslag innehåller något som avviker från våra ägarstyrningsprinciper, strävar vi i första hand efter att diskutera med bolagen redan före bolagsstämman och att försöka sammanjämka de olika synsätten. År 2016 var vi i kontakt med 14 bolag före bolagsstämman för att bl.a. diskutera styrelsearvodenas höjningsgrunder samt om att fullmakterna för aktieemission är för långa och/eller har för stor utspädning. Vi utredde också revisions-sammanslutningarnas mandatperioder och begärde närmare information särskilt i de fall när samma person hade fungerat som huvudrevisor i över sju år.

Ilmarinens styrelse beslutar om huruvida de anställda kan godkännas som medlemmar i börsbolags förvaltningsorgan. Styrelsen beslutar också om huruvida verkställande direktören och medlemmarna i ledningsgruppen kan godkännas som ledamöter i förvaltningsorgan i sammanlutningar utanför Ilmarinen. Verkställande direktören beslutar för hela den övriga personalens del huruvida deras medlemskap i andra förvaltningsorgan än börsbolag

kan godkännas. Uppgifter om de anställdas styrelseplatser finns uppräknade på vår [webbplats](#).

Dialog och påverkansprocesser

Vi för dialog direkt med ledningen i de bolag som vi äger och vid behov med bolagsstyrelserna. År 2016 träffade vi regelbundet ledningen i de finländska bolag som vi äger. Vi träffade sammanlagt högsta ledningen för 54 företag. Det motsvarar 59 procent av företagen som vi har innehav i och som är noterade på Helsingfors börs. Då Ilmarinens alla direkta aktieplaceringar beaktas, kontaktade vi sammanlagt 64 företag för att diskutera ansvarighetsfrågor (15 procent av alla de företag som vi äger). Vi diskuterade och bad om mer information om t.ex. klimatpåverkan och rapporteringen av den, återvinning, föreningsfriheten, arbetsförhållandena i underleverantörskedjan, produktsäkerheten samt om åtgärder för att hindra penningtvätt och korruption.

Om ett företag som vi äger systematiskt bryter mot FN:s Global Compact, fördjupar vi dialogen till en påverkansprocess, som syftar till att få företaget att avsluta icke önskvärd verksamhet och att tillägna sig ansvarsfulla verksamhetsförfaranden. Om den icke önskvärda verksamheten inte upphör som en följd av processen, är vår sista utväg att frigöra oss från innehavet.

Ilmarinens placeringsorganisation beslutar om föremålen för påverkansprocesserna och de åtgärder som används. Vi bedriver påverkan både ensamma och tillsammans

ILMARINENS DELTAGANDE PÅ BOLAGSSTÄMMOR (KPI)	2016	2015
Antalet bolagsstämmor i börsnoterade bolag i Finland som Ilmarinen deltog på	70	75
Deltagandeprocenten på bolagsstämmor i börsnoterade (noterade på Helsingfors börs) inhemska bolag	80 %	89 %
Röstning på ordinarie bolagsstämmor i utländska bolag	10	11
Antalet bolagsstämmor i icke-noterade bolag i Finland som Ilmarinen deltog på	21	21
Deltagandeprocenten på bolagsstämmor i icke-noterade inhemska bolag	100 %	100 %

PÅVERKAN FÖR ATT HINDRA KRÄNKNINGAR MOT DE MÄNSKLIGA RÄTTIGHETERNA

Det franska byggbolaget Vinci blev föremål för medborgarorganisationernas anklagelser för påstådda kränkningar mot de mänskliga rättigheterna angående gästarbetarna på en byggarbetsplats i Qatar. Enligt anklagelserna var arbetsförhållandena på byggarbetsplatsen dåliga, arbetstagarna hade hotats och deras pass beslagtogs. Dessutom framgick det att arbetstagarna hade blivit tvungna att betala olagliga förmedlingsavgifter för att få en arbetsplats.

Ilmarinen beslutade tillsammans med sina nordiska samarbetspartners (Nordic Engagement Cooperation) att inleda en påtryckningsprocess för att rätta till missförhållandena. År 2016 fortsatte vi att hålla kontakt med bolaget både direkt och tillsammans med medborgarorganisationerna, och vi förde fram vår oro för hur arbetstagarna behandlas.

På byggarbetsplatsen har det nu tagits steg i bättre riktning: arbetstiderna har förkortats och Vinci samarbetar för tillfället med Arbetskraftsbyråer och myndigheterna i arbetstagarnas hemland för att förhindra insamling av olagliga förmedlingsavgifter. På sommaren 2016 tog bolaget i bruk nya regler som beaktar de mänskliga rättigheterna och det samarbetar med lokala underleverantörer i verkställandet av dem.

Kännedom om kränkningar mot de mänskliga rättigheterna i företagen fås ofta via aktiva medborgarorganisationer eller fackföreningar, såsom också i Vincis fall. Det faktum att investerarna är intresserade och kräver att missförhållandena ska rättas till, har emellertid ofta stor betydelse. Bolagen lyssnar till sina investerare, och genom att samarbeta med

med våra tjänsteproducenter och andra investerare. Vi deltar i samarbetet Nordic Engagement Cooperation, där vi påverkar företag tillsammans med norska KLP och svenska Folksam. Vi offentliggör varje år en separat årsberättelse om påverkansarbetet på Ilmarinens webbplats.

År 2016 var tretton företag föremål för en påverkansprocess på grund av normöverträdelser som anslöt sig till bl.a. arbetsförhållandena, barnarbetskraft, korruption och miljöolägenheter. Tre processer avslutades under året, då företaget i fråga korrigerade de brister som påverkansprocessen gällde. Även två observationsprocesser i anslutning till tillverkningen av kärnvapenkomponenter avslutades, då investeringarna i de aktuella bolagen såldes.

Under det gångna året har vi tillsammans med internationella investerare utövat påverkan på bland annat byggbolaget Vinci angående gästarbetarnas arbetsförhållanden i Qatar, på transportbolaget Deutsche Post angående friheten att ingå fusion i Indien samt på oljebolaget Total angående rättigheterna i Västsahara som är ockuperat av Marocko.

Delat ansvar ökar ansvarigheten

Ilmarinen har kunskaper och sakkunskap om ansvarsfulla placeringar som vi samlat på oss genom åren och som vi gärna delar med oss till andra företag. I egenskap av delägare är vi på företagets sida – redo att vara en samarbetspartner som främjar ansvarsfulla förfaranden och att skapa möj-

ligheter mellan företagen att dela med sig av sin bästa praxis.

I april 2016 var vi värdar för CDP:s workshop om miljörapportering. CDP är ett investerarinitiativ som främjar en högklassig och enhetlig rapportering av miljöfaktorer i företagen. I september ordnade vi utbildning för våra placeringsobjekt och kundföretag om på vilket sätt företagen kan identifiera och hantera risker förknippade med de mänskliga rättigheterna. Den internationella Shift-organisationen fungerade som vår samarbetspartner. I samarbete med företagsansvarsnätverket FIBS ordnade vi i oktober ett frukostmöte där affärsmöjligheterna i anslutning till klimatförändringen behandlades. Dessutom har våra experter fungerat som talare på ett flertal tillställningar och de har delat med sig av sina kunskaper och synpunkter i intervjuer, artiklar och blogginlägg som behandlat ansvarsfrågor.

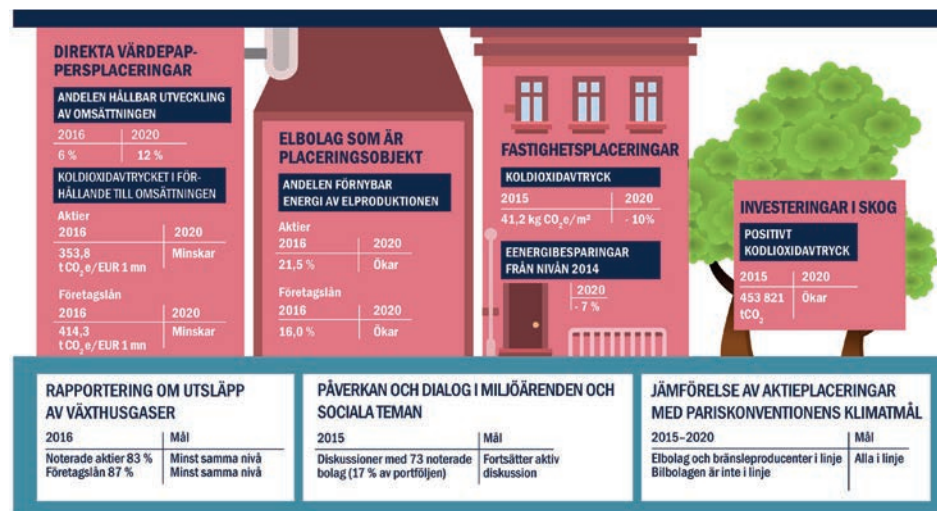
KLIMATPÅVERKAN

Klimatförändringen är ett stort och långvarigt hot mot mänsklighetens framtid och den ekologiska hållbarheten. Klimatförändringen inverkar på de ekonomiska handlingsätten och på förfarandet i många företag under de kommande åren. I företag som Ilmarinen med en långsiktig verksamhetsprofil är det särskilt viktigt att beakta dessa förändringar. Vi utvecklar vår placeringsverksamhet hela tiden för att på ett avancerat och systematiskt sätt kunna beakta konsekvenserna av klimatförändringen.

ILMARINENS VÄXELVERKAN I MILJÖFRÅGOR OCH SOCIALA FRÅGOR MED DE FÖRETAG SOM INGÅR I AKTIEPORTFÖLJEN (FS10)	2016	2015
Växelverkan i miljöfrågor eller i sociala frågor, st. företag som ingår i aktieportföljen	64	73
Växelverkan i miljöfrågor eller i sociala frågor, procent av företagen som ingår i aktieportföljen	15 %	17 %

PÅTRYCKNINGSPROCESSER PÅ FÖRETAG I PLACERINGSPORTFÖLJEN	2016
Företag som var föremål för en påtryckningsprocess i slutet av året (global compact)	10
Påtryckningsprocesser som avslutades under året (global compact)	3
Påverkan genom förslag på bolagsstämmorna	14
Bolag i vilkas nomineringsutskott Ilmarinen var representerad under året	23
Påverkan för att främja CDP-rapporteringen	20
Påtryckningsåtgärder på företag totalt	57

Väggkarta för Ilmarinens klimatprinciper 2016–2020



År 2016 fastställde vi våra **klimatprinciper**, som hjälper oss att uppnå målen inom vår placeringsverksamhet och att beakta de gränser som klimatet ställer på ekonomin. I klimatprinciperna ställer vi upp konkreta mål som syftar till att dämpa klimatförändringen de närmaste åren. Klimatprinciperna har också som mål att styra våra placeringsobjekt, dvs. företag och kapitalförvaltare, att i allt större grad beakta ansvarighetsaspekterna.

Klimatprincipernas mål beskrivs i vägkartan.

Klimatförändringen är en betydande ekonomisk risk för placeringsverksamheten. Risken kan realiseras om företagens verksamhetsmiljö försvåras på grund av klimatuppvärmningen. Placeringarnas värde kan också fluktuera som en följd av nya lagstiftningsrelaterade kostnader samt som en följd av snabba åsiktsändringar om klimatriskernas verkningar på marknaden. Vi avstår från aktierna i enskilda företag när vi identifierar omedelbara negativa ekonomiska effekter till följd av klimatrisker i företaget i fråga. Å andra sidan öppnar klimatförändringen också nya affärs- och investeringsmöjligheter.

Målet med klimatprinciperna är förutom att inverka på den egna verksamheten även att påverka samarbetspartnerna och att på så sätt stöda åtgärder som dämpar klimatförändringen. Som en aktiv ägare vill vi bidra till att investeringsobjekten bättre än för närvarande beaktar ansvarighetsaspekterna i sin verksamhet som en del av en lönsam

affärsverksamhet. Vi förväntar oss att de företag som vi äger öppet och täckande rapporterar om sitt koldioxidavtryck och annan klimatpåverkan. Det är också viktigt att företagen utvärderar sina strategiska val och investeringar med tanke på klimatförändringen.

År 2016 deltog vi tillsammans med andra investerare i utarbetandet av aktieägarnas förslag för gruvbolagen Rio Tintos och Anglo Americans bolagsstämmor, där de ombads göra en bedömning av sin affärsverksamhet i ett scenario där temperaturökningen i anslutning till klimatförändringen skulle begränsas till två grader samt att rapportera om resultaten. Förslagen godkändes på stämmorna med överlägsen majoritet. Vi stödde även aktieägarnas motsvarande förslag på oljebolaget Exxons bolagsstämma. Förslaget gick inte igenom, men nästan 40 procent av rösterna på bolagsstämman ställde sig emellertid bakom förslaget.

Även i Finland diskuterades klimatpåverkan och rapporteringen av den tillsammans med de företag som vi äger. Vi deltog också i investerarnas gemensamma initiativ och skickade tjugo av de företag som vi äger brev, där företagen uppmanades att rapportera sin klimatpåverkan via den internationella CDP-organisationen.

Klimatpåverkan av värdepappersplaceringar

Vi räknade koldioxidavtrycket av vår direkta aktieportfölj för första gången år 2015. Utifrån beräkningen gick vi noggrant igenom

PLACERINGSPORTFÖLJENS KOLDIOXIDAVTRYCK I FÖRHÅLLANDE TILL OMSÄTTNINGEN (G4-EN18)	31.12.2016	31.3.2016	30.4.2015
Den direkta aktieportföljens koldioxidintensitet (tCO ₂ e/1 miljon euro i omsättning)	358,4	353,8	484,6
Den direkta aktieportföljens koldioxidintensitet i förhållande till det sammanslagna jämförelseindexet	-18 %	-24 %	-4 %
Den direkta företagslåneportföljens koldioxidintensitet (tCO ₂ e/1 miljon euro i omsättning)	339,0	414,3	

koldioxidrisken i våra placeringar och gjorde oss av med innehavet i tre koldioxidintensiva bolag. Samtidigt utökade vi våra placeringar i elbolag som satsar på förnybar energi. I beräkningarna som gjordes på våren 2016 har aktieportföljens koldioxidavtryck minskat med 27 procent. I slutet av året var den direkta aktieportföljens koldioxidintensitet 358 ton koldioxidekvivalenter per miljoner euro i omsättning. Siffran är något större än i mätningarna i mars, men över en fjärdedel bättre än i mätningarna förra året och klart mindre än vårt jämförelseindex.

År 2016 utredde vi för första gången också koldioxidavtrycket av vår ränteportfölj. I slutet av året var koldioxidintensiteten 339 ton koldioxidekvivalenter per miljoner euro i omsättning. Siffran har sjunkit klart (18 procent) jämfört med den första mätningen som gjordes i mars. Vi minskade våra placeringar i företagslån inom koldioxidintensiva sektorer under året, och utökade i motsvarande grad våra placeringar i mindre koldioxidintensiva sektorer som t.ex. inom bank- och telekommunikationssektorn. Vi utökade också våra placeringar i förnybar energi, medan våra placeringar i stenkol minskade.

Koldioxidavtrycket är en viktig mätare men den berättar inte hela sanningen om klimatpåverkan. Beräkningssätten varierar och skillnaderna mellan olika branscher är stora. I mätningarna kan man i allmänhet inte heller beakta utsläppen under hela livscykeln. Beträffande de inhemska innehaven är enbart koldioxidavtrycket en särskilt problematisk mätare för de finländska investerarna. Finlands industri är energiintensiv och stora innehav i inhemska skogs- och energibolag bildar en betydande del av Ilmarinens koldioxidavtryck.

Å andra sidan inverkar våra egna skogsreserver och reserverna i de bolag som vi äger i motsvarande riktning genom att binda koldioxid. År 2015 uppgick våra skogstillgångar till 129 000 hektar och den positiva nettopåverkan av koldioxiden som skogstillväxten binder var 453 821 koldioxidton (siffran rapporteras vartannat år). Som en del av en lönsam placeringsverksamhet är vårt mål att i den utsträckning det är möjligt utöka våra skogsplaceringar och samtidigt öka våra placeringars positiva inverkan på klimatet.

Utöver koldioxidavtrycket redde vi år 2016 även ut hur stor andel av elproduktio-

Placeringsportföljens koldioxidavtryck 2016

(G4-EN18)

KOLDIOXIDAVTRYCK: DIREKTA BÖRSNOTERADE AKTIEPLACERINGAR (NIVÅERNA 1, 2 OCH 3, PÅ VILKEN UNDERLEVERANTÖR PÅ FÖRSTA NIVÅ BEAKTATS)

CO ₂ e-intensiteten per miljon euro i omsättning (ton/MEUR)	CO ₂ e-intensiteten i förhållande till jämförelseindexet	CO ₂ e-intensiteten per miljon euro i omsättning (ton/MEUR)	CO ₂ e-intensiteten i förhållande till jämförelseindexet	Absoluta koldioxidutsläpp sammanlagt (ton)			
Aktieportföljen	Jämförelseindex (%)	Aktieportföljen	Jämförelseindex (%)	Aktieportföljen			
358,38	438,16	-18,2 %	325,92	389,84	-16,4 %	2 382 168	2 849 356

KOLDIOXIDAVTRYCKET: DIREKTA BÖRSNOTERADE AKTIEPLACERINGAR (NIVÅ 1 OCH 2)

CO ₂ e-intensiteten per miljon euro i omsättning (ton/MEUR)	CO ₂ e-intensiteten i förhållande till jämförelseindexet	CO ₂ e-intensiteten per miljon euro i omsättning (ton/MEUR)	CO ₂ e-intensiteten i förhållande till jämförelseindexet	Absoluta koldioxidutsläpp sammanlagt (ton)			
Aktieportföljen	Jämförelseindex (%)	Aktieportföljen	Jämförelseindex (%)	Aktieportföljen			
212,42	256,96	-17,3 %	193,19	228,62	-15,5 %	1 411 993	1 670 977

KOLDIOXIDAVTRYCKET: FÖRETAGSLÅN (NIVÅERNA 1, 2 OCH 3, PÅ VILKEN UNDERLEVERANTÖR PÅ FÖRSTA NIVÅ BEAKTATS)

CO ₂ e-intensiteten per miljon euro i omsättning (ton/MEUR)	CO ₂ e-intensiteten per miljon sysselsatta euro (ton/MEUR)	Absoluta koldioxidutsläpp sammanlagt (ton)
338,98	169,92	864 465

KOLDIOXIDAVTRYCKET: FÖRETAGSLÅN (NIVÅERNA 1 OCH 2)

CO ₂ e-intensiteten per miljon euro i omsättning (ton/MEUR)	CO ₂ e-intensiteten per miljon sysselsatta euro (ton/MEUR)	Absoluta koldioxidutsläpp sammanlagt (ton)
230,55	115,56	587 944

I tabellen rapporteras koldioxidavtrycket i de företag som ingår i Ilmarinens direkta aktie- och räntepportfölj. Beräkningen innehåller direkta utsläpp (nivå/scope 1), köpt energi (nivå/scope 2) samt andra indirekta utsläpp (nivå/scope 3), i fråga om vilka endast första nivåns underleverantörer har medräknats. Ilmarinen använder i huvudsak denna mer omfattande rapportering, där man även beaktar direkta utsläpp och i fråga om indirekta utsläpp första nivåns underleverantörer. För jämförbarhetens skull gör vi också en kortare rapport som endast innehåller beräkning på nivå 1 och 2, eftersom många andra investerare rapporterar sitt koldioxidavtryck i denna omfattning.

För redovisningen av koldioxidavtrycket har koldioxidkvaliteterna, dvs. beloppet av alla växthusgasutsläpp för de företag som är investeringsobjekt, rapporterats både som ton i förhållande till företagets omsättning, vilket är vårt främsta rapporteringssätt, samt i förhållande till investerade euron. Därtill rapporteras även placeringsobjektens absoluta växthusgasutsläpp som koldioxidkvalitetton.

Utsläppen har jämförts med en sammanslagning av jämförelseindexen som motsvarar den geografiska fördelningen av Ilmarinens placeringar.

ANDELEN FÖRNYBAR ENERGI OCH STENKOL AV ENERGIPRODUKTIONEN I DE ELBOLAG SOM ILMARINEN INVESTERAR I

	31.12.2016	31.3.2016
Andelen förnybar energi i elproduktionen i de direkta aktieplaceringarna, %	28,2	21,5
Andelen stenkol i elproduktionen i de direkta aktieplaceringarna, %	24,1	11,0
Andelen förnybar energi i elproduktionen i företagslånen, %	24,7	16,0
Andelen stenkol i elproduktionen i företagslånen, %	18,1	34,7

nen i de elbolag som vi investerar i utgör förnybar energi. Andelen förnybar energi av elproduktionen i företagen hade ökat under året i både aktie- och räntepportföljen. Andelen stenkol i aktieplaceringarna hade också ökat, men var fortfarande mindre än andelen förnybar energi. Då det gäller företagslån hade andelen stenkol däremot sjunkit rejält, och förnybar energi användes även i dessa investeringsobjekt nu i klart större grad än stenkol.

Jämförelse av placeringarna med tvågradersmålet

Som en del av kartläggningen av våra placeringars klimatrisk har vi jämfört våra aktieplaceringar med ett mål där klimatuppvärmningen i enlighet med Parisavtalet begränsas till högst två grader. Analysen har gjorts av en icke-vinststrävande tankesmedja 2° Investing Initiative och ingår i ett program som finansieras av EU-kommissionen. Analysen omfattar för närvarande endast tre branscher, vilka utgör åtta procent av de direkta placeringarna i vår aktieportfölj. Nya branschanalyser utvecklas hela tiden.

Ti analysen har placeringarna i Ilmarinens aktieportfölj jämförts med Internationella energiorganisationen IEA:s scenario om en teknologisk fördelning där klimatuppvärmningen begränsas till högst två grader, vilken sträcker sig fram till år 2020. Av de analyserade branscherna är våra placeringar i elbolag och tillverkare av fossila bränslen i linje med tvågradersscenariot, emedan bilbolagen inte är det.

Elbolagen som Ilmarinen investerar i producerar energi enligt uppskattning mer med förnybara källor och vattenkraft samt mindre med kärnkraft, gas och stenkol än vad tvågradersmålet skulle förutsätta. Med nuvarande innehav skulle vår aktieportfölj år 2020 ha en dubbelt större kapacitet av förnybar energi än vad tvågradersscenariot minst förutsätter, och andelen stenkol skulle utgöra endast en bråkdel av det av scenariot tillåter.

Då det gäller fossila bränslen innehåller vår aktieportfölj en mindre mängd produktion av stenkol och naturgas och ungefär samma mängd oljebolag som tvågradersmålet förutsätter, dvs. i sin helhet är våra placeringar förenliga med målen. I analysen

ANDEL AV OMSÄTTNINGEN SOM ANSLUTER SIG TILL LÖSNINGAR FÖR EN HÅLLBAR UTVECKLING OCH SOM DÄMPAR KLIMATFÖRÄNDRINGEN AV OMSÄTTNINGEN I FÖRETAG I DEN DIREKTA AKTIEPORTFÖLJEN (KPI)	31.12.2016	31.7.2016
Andel av omsättningen som ansluter sig till lösningar för en hållbar utveckling av de direkta börsnoterade aktieplaceringarnas årsomsättning, %	5,7	6,0
Placeringar i hållbar utveckling (direkta aktieplaceringar i börsnoterade företag, där ca 50 procent eller mer av affärsverksamheten ansluter sig till lösningar för hållbar utveckling)	520 mn euro	
Andel av omsättningen som ansluter sig till lösningar för att dämpa klimatförändringen av de direkta börsnoterade aktieplaceringarnas årsomsättning, %	3,2	2,9
Placeringar i lösningar för att dämpa klimatförändringen (direkta aktieplaceringar i börsnoterade företag, där ca 50 procent eller mer av affärsverksamheten ansluter sig till lösningar för hållbar utveckling)	129 mn euro	

har det beaktats hur stora mängder fossila bränslen som högst kan användas fram till år 2020, samt andelen bolag som tillverkar sådana i förhållande till placeringsportföljens storlek.

Beträffande bilindustrin innehåller vår aktieportfölj en för liten mängd biltillverkare som utnyttjar koldioxidsnål teknologi (hybrid, el) och på motsvarande sätt för många företag som tillverkar bränslemotor-drivna bilar. Placeringarna är således inte förenliga med tvågradersmålet. Utmaningen inom bilindustrin gäller för tillfället alla stora globala biltillverkare: inte en enda stor biltillverkare verkar för närvarande, eller enligt de planer som gjorts fram till år 2020, i linje med målen.

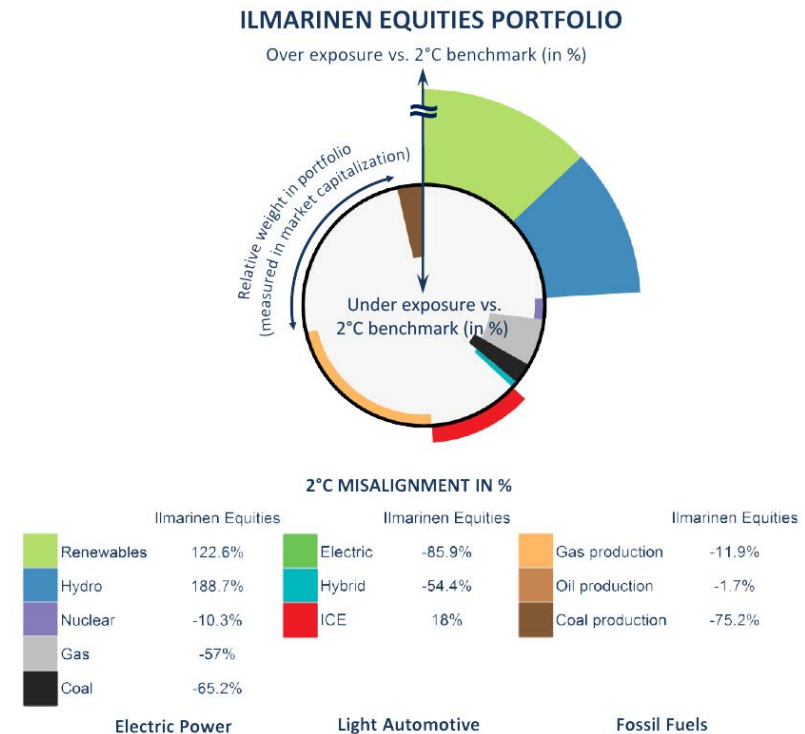
Målet är att fördubbla placeringarna i hållbar utveckling

Enligt vår uppfattning medför klimatförändringen förutom risker även möjligheter för investerare. Klimatförändringen öppnar nya affärsmöjligheter för bland annat företag

som producerar energieffektiva lösningar eller lösningar som bygger på ren teknologi och som strävar efter att dämpa klimatförändringen eller att ta fram anpassningsåtgärder. Vi söker aktivt efter placeringsobjekt med en affärsverksamhet som ansluter sig t.ex. till förnybar energi, rent vatten eller till att förbättra resurseffektiviteten. Företag som i sin affärsverksamhet producerar lösningar på globala utmaningar kan växa snabbare än marknaden och på så sätt även utgöra goda investeringsobjekt.

År 2016 redde vi ut hur stor andel av årsomsättningen i våra direkta börsnoterade aktieplaceringar som härstammar från lösningar som avser att dämpa klimatförändringen eller mer omfattande bidrar till en hållbar utveckling. Affärsverksamhet relaterat till lösningar för att dämpa klimatförändringen använder t.ex. förnybar energi eller teknologi som strävar efter att förbättra energieffektiviteten. Deras andel utgjorde i slutet av året 3,2 procent av omsättningen i de företag som vi investerar i. Våra place-

Jämförelse av Ilmarinens aktieportfölj med tvågradersmålet fram till år 2020



(Källa: 2° Investing Initiative)

ringar i lösningar för att dämpa klimatförändringen var 129 miljoner euro.

Till lösningar för en hållbar utveckling räknas t.ex. affärsverksamhet i anslutning till nutrition, förebyggande av smittosamma sjukdomar, vattenförsörjning och utbildning.

Deras andel utgjorde i slutet av året 5,7 procent av omsättningen i de företag som vi investerar i. Detta är betydligt mer än vårt jämförelseindex, där andelen omsättning som bidrar till en hållbar utveckling var en-

dast 3,6 procent. Våra placeringar i hållbar utveckling var 520 miljoner euro.

Målet i våra klimatprinciper är att fördubbla placeringarna i hållbar utveckling fram till år 2020 under förutsättning att även placeringarnas finansiella kriterier uppfylls (målet 12 procent). Detta förutsätter att vi aktivt söker och identifierar nya placeringssammanhang, vilket utgör ett av våra tyngdpunktsområden inom ansvarsfulla placeringar år 2017.

Klimatpåverkan av fastighetsplaceringar

En byggd miljö har betydande klimatverkningsområden som bör beaktas när en byggnads utvecklingsutsikter bedöms. År 2016 redde vi ut koldioxidavtrycket av vår byggherrens verksamhet (CRE 4), vilket var 137 ton koldioxidkvalanter per investerad miljon euro. På koldioxidavtrycket inverkar sammanlagt utsläppen från sju bostadsobjekt som Ilmarinen låter bygga. Siffrorna innehåller utsläppen från byggandet av parkeringslösningar i anslutning till bostadsbyggandet.

Koldioxidavtrycket av våra nuvarande inhemska direkta fastighetsplaceringar (CRE 3) år 2016 var 36 kg koldioxidkvalanter per kvadratmeter. Siffran innehåller växthusgasutsläpp som uppstår av fastighetsbeståndets energiförbrukning (el, värme och eventuell fjärrkylning). Vårt mål är att minska koldioxidavtrycket av vårt fastighetsbestånd med 10 procent från nivån år 2015 fram till år 2020 och med 20 procent fram till år 2025.

Vi har också beräknat koldioxidavtrycket under hela livscykeln för de bostadsfastigheter som vi låter uppföra och för vilka byggarbetet påbörjades år 2016, vilket förutom utsläppen under själva byggandet och under fastighetens brukstid (i beräkningen har en brukstid på 50 år använts) även inbegreper rivningskedets utsläpp. Mätningen av koldioxidavtrycket hjälper oss att ta fram åtgärder för att minska växthusgasutsläpp som orsakas av byggproduktion. Vi tror också att byggnadernas koldioxidavtryck inverkar på användarnas val.

Största delen av koldioxidavtrycket under en byggnads livscykel orsakas under den tid den används, men största delen av de val som påverkar de senare växthusgasutsläppen görs redan under byggtiden. Under den tid en byggnad används och underhålls har energiförbrukningen den största klimatpåverkan. I samband med nybyggnadsprojekt gör vi energisimuleringar samt kartlägger möjligheterna till och bedömer hur lönsamt det är att använda förnybar energi, speciellt jordvärme, som energikälla i byggnaderna.

År 2016 installerade vi Helsingfors största solkraftverk förlagd till en enda byggnad på taket av vårt eget kontorshus. Kraftverket producerar som mest en fjärdedel, och på årsnivå över fem procent, av fastighetens totalförbrukning. Möjligheterna utreds att också ta i bruk solenergi i Ilmarinens övriga fastigheter. Vi följer också upp byggaktörernas erfarenheter av olika utsläppsfattiga

KOLDIOXIDAVTRYCKET AV NYBYGGNADSVERSAMHETEN (7 BOSTADSOBJEKT ÅR 2016) (CRE4)	2016
Koldioxidavtrycket per kvadrat, kg CO ₂ e/nettokvadratmeter, utsläpp	462
Koldioxidavtrycket per kvadrat, kg CO ₂ e/lägenhetskvaadratmeter, utsläpp	608
Växthusgasutsläpp från byggnadsverksamhet i relation till den årliga omsättningen t CO ₂ e/miljoner euro	137

FASTIGHETSPLACERINGARNAS KOLDIOXIDAVTRYCK (INHEMSKA DIREKTA FASTIGHETSPLACERINGAR) (CRE3/KPI)	2016
Koldioxidavtrycket av inhemska direkta fastighetsplaceringar kg CO ₂ e/m ²	36

För köpt energi har det fastställts utsläppskoefficienter; för el riksomfattande och för fjärrvärme och -kylning enligt den lokala produktionsfördelningen (location based)

byggmaterial, såsom trä, för vår egen konstruktionsplanering.

INVERKAN PÅ BYGGD MILJÖ

Ilmarinen är en av Finlands största fastighetsinvestorer och en betydande byggherre och beställare av fastighetstjänster. Våra fastighetstillgångar i Finland uppgår sammanlagt till över 3,2 miljarder euro. Tjugotvå procent av de fastigheter som vi äger är i bostadsbruk och 78 procent är olika kontors- och affärslokaler. Byggnadernas miljöpåverkan och planeringen och användningen av den byggda miljön är viktiga faktorer som inverkar på samhällets välfärd. Vi investerar i resurseffektiva och för användarna sunda och trygga byggnader som ligger invid goda kollektiva trafikförbindelser. Vår byggnadsverksamhet och de fastighetstjänster som vi beställer har också en sysselsättande effekt och utökar samhällets skatteintäkter.

År 2016 inledde vi ett omfattande bostadsbyggnadsprogram med målet att låta uppföra tusen nya hyresbostäder i huvudstadsregionen, i tillväxtcentra och i Tammerfors. Byggarbetet har redan startat i fråga om 600 bostäder. Investeringen är möjlig tack vare en temporär lag som tillåter användning av skuldfinansiering också i nya helägda hyresbostadsobjekt.

I enlighet med vår placeringstrategi fortsätter vi också att sprida fastighetsplaceringarna utomlands. Under året placerade vi kontorsfastigheter i Frankfurt, Berlin och Amsterdam.

År 2016 lät vi göra [ett diplomarbete](#) om ansvarsfulla fastighetsplaceringar. I diplomarbetet granskades integreringen av ansvarighetsaspekterna i fastighetsplaceringens olika processer, nyttan och återspeglingsområdena av ansvarsfulla fastighetsplaceringar samt hur ansvarigheten kan mätas och bevisas.

ENERGIINTENSITETEN I DE FASTIGHETER SOM ILMARINEN ÄGER, DIREKTA INHEMSKA FASTIGHETSPLACERINGAR (CRE1)	2016	2015 *)
Energiförbrukningen i bostäder kWh/m ² /år	136	142
Energiförbrukningen i affärsfastigheter kWh/m ² /år	174	173

*) Siffrorna för jämförelseåret 2015 avviker från dem som ges i rapporten 2015, eftersom väderjusteringen för år 2015 har ändrats.

VATTENINTENSITETEN I DE FASTIGHETER SOM ILMARINEN ÄGER, DIREKTA INHEMSKA FASTIGHETSPLACERINGAR (CRE2)	2016	2015
Vattenförbrukningen i bostäder m ³ /m ²	1,03	1,07
Vattenförbrukningen i affärsfastigheter m ³ /m ²	0,24	0,28

ENERGISPARÅTGÄRDERNAS BERÄKNADE INVERKAN PÅ FASTIGHETERNAS ENERGIFÖRBRUKNING (KPI)	2016	2015
Energisparåtgärdernas beräknade inverkan på energiförbrukningen MWh/år	2 020	1 099

Fastighetsunderhåll och sanering

I vår verksamhet beaktar vi byggnadernas hela livscykel. Vi underhåller fastigheterna på så sätt att deras värde består. Vi främjar byggnadernas energieffektivitet och minskar miljöbelastande verkningar, såsom t.ex. vattenförbrukningen.

Vi anlitar alltid den bästa kompetensen inom fastighetsunderhåll. År 2016 tog vi i bruk en ny fastighetsledningsmodell, där vi indelade servicehelheten i mindre delar. Vi övergick från att ha en enda tjänsteleverantör som ansvarat för fastigheternas underhåll och uthyrning till att anlita flera sakkunnigtjänster som är specialiserade på olika områden. Energiledningen lyftes till exempel inom fastighetsunderhållet fram som ett eget delområde, som nu förvaltas av en energimanagers. Under året lät vi göra en långsiktig energieffektivitetsplan för varje

fastighet för att allt bättre kunna hantera energisparåtgärderna och säkerställa att energiärendena beaktas i samband med alla saneringsåtgärder. Vi effektiviserade hanteringen av den dagliga energianvändningen genom att ansluta våra viktigaste fastigheter till energimanagers fjärrhantering.

Under den avtalade energieffektivitetsperioden som löpte ut 2016 överträffades energisparmålen med cirka 30 procent både vad gäller affärsfastigheter och bostadsfastigheter. Då det gäller affärsfastigheterna lyckades vi göra energisparåtgärder för sammanlagt 8 600 MWh år 2008–2016. Beträffande bostadsfastigheter var periodens sparresultat 4 200 MWh. År 2016 gjordes energisparåtgärder för sammanlagt 2 020 MWh.

Energibesparingarna är ett resultat av långsiktigt arbete för att förbättra energieffektiviteten. Vi har överfört våra affärsfastigheter att omfattas av fjärrkylning där det varit möjligt, bytt ut luftkonditionerings- och belysningsystem till effektivare och satsat på fastighetsautomationssystem. På bostadssidan har besparingar i huvudsak uppnåtts till följd av ombyggnadsprojekt, där förbättrandet av energieffektiviteten haft en viktig roll. Exempelvis har yttertak, fönster och husteknik förnyats, utomhusbelysning och belysningen av allmänna utrymmen gjorts energieffektivare, mätningen av vattenförbrukningen i enskilda lägenheter har utökats och badrumsmöblernas vattenflöde har reglerats.

Vi är också med i det nya energieffektivitetsavtalet och målet är att uppnå ytterligare besparingar på 10,5 procent fram till år 2025.

Byggherreverksamhet

Vi är en långsiktig och ansvarsfull byggherre. Med ansvarsfullt byggande avser vi hållbara bygglösningar. Vår byggherreverksamhet styrs av våra planeringsanvisningar, som bl.a. beaktar att byggnaderna har en lång brukstid samt god material- och energieffektivitet. Då det gäller fastighetsbyggande anlitar vi alltid den bästa kompetensen och väljer samarbetspartners skilt för varje projekt.

Av de kontors- och affärslokaler som vi låter uppföra kräver vi minst LEED Gold eller motsvarande miljöcertifikat. Klassificeringen ställer stränga krav på t.ex. valet av byggmaterial, energieffektivitet, vatten-

konsumtionen, inomhusluftens kvalitet och byggnadens läge.

Förutom miljöklassificering förutsätter vi även att alla våra tjänsteleverantörer bl.a. följer lagen om beställarens utredningsskyldighet och ansvar vid anlitande av utomstående arbetskraft, betalar lön till utländska arbetstagare enligt de finländska kollektivavtalen och har tillägnat sig goda arbetarskyddsförfaranden.

Som en betydande byggherre och fastighetsinvestor anser Ilmarinen att det är viktigt att för egen del förebygga grå ekonomi inom byggbranschen. Vi har egna förhandlingsregler för att förebygga grå ekonomi, vilka tillämpas på alla våra nybyggnadsprojekt samt på ombyggnads- och saneringsobjekt och som omfattar alla våra samarbetspartners – såväl varu- som tjänsteupphandlingar. Skyldigheterna att förebygga grå ekonomi uppdaterades år 2016, och de finns på vår [webbplats](#).

Vi bidrar till utvecklingen av ansvarsfulla förfaranden inom fastighets- och byggbranschen t.ex. genom att delta i arbetsgrupper i den finska organisationen för fastighetsägare och byggkunder RAKLI och i den offentliga diskussionen. Inom byggverksamheten följer vi även mätare som kartlägger arbetshygien och säkerhet.



LOCKANDE ARBETSGIVARE

Vårt mål är att kunna skapa de bästa serviceupplevelserna inom arbetspensionsbranschen. Vi anser att personalens erfarenheter av sin arbetsplats avspeglas direkt i hur kunderna upplever oss, och därför är en nöjd personal nyckeln för att vi ska uppnå vårt mål. Att ta fram en energiskapande arbetsplats är ett av de fyra kärnområdena i Ilmarinens strategi för åren 2016–2020.

ARBETSPLATS SOM GER ENERGI

Ilmarinens ledning har förbundit sig att utveckla arbetsplatsen. Ett konkret exempel på det är att ledningens resultatbonus är bundet till indexet för en energiskapande arbetsplats, vilket härleds ur enkäten om arbetsklimatet bland personalen. År 2016 var indexresultatet 3,6 (på skalan 1–5). Åtgärderna som ska stöda ett energiskapande arbetsklimat har sammanställs till ett utvecklingsprogram med ett stort antal olika insatser – allt från en justering av ledarskapssystemet till motion och ett gott kostval.

Vi vill vara en förebild för hur arbetet och arbetsgemenskapen kan stöda människans energinivå. Även våra förnyade kontorslokaler, som vi tog i bruk i sin helhet på våren 2016, stöder detta mål. De förnyade lokalerna möjliggör fungerande lösningar för olika arbetssituationer. De centrala målen är att höja energinivån och välbefinnandet och att främja växelverkan och en kultur som strävar efter ständig förbättring. Tack vare de nya kontorslokalerna och allt bättre mobila arbetsredskap har vårt arbete blivit allt mindre beroende av platsen och även andelen distansarbete har ökat.

Fastän det innebar en stor omställning för personalen att flytta från egna arbetsrum till öppna aktivitetsbaserade lokaler, har responsen varit positiv. I personalenkäten fick påståendet om att arbetslokalerna är ändamålsenliga medeltalet 3,8 (på skalan 1–5). Särskilt nöjda var våra anställda med att medarbetarna är nära och att informations-

utbytet har förbättrats. Även det att lokaler-na är rymliga, ljusa och snygga fick beröm.

Personalens erfarenheter av sin arbetsplats inverkar också på hur innovativ Ilmarinen är och hur smarta förfaranden och tjänster som vi tillsammans lyckas ta fram. En energisk och välmående personal hjälper Ilmarinen att växa lönsamt och att verka produktivt och effektivt.

Personalen har goda erfarenheter av sin arbetsplats

En energiskapande arbetsplats förutsätter en välfungerande företagskultur som möjliggör delaktighet, ett gott ledarskap och även förmåga att leda sig själv. Vi mäter dessa med en enkät om arbetsklimatet varje år. År 2016 var totalresultatet av enkäten på god nivå liksom året innan, totalindexet var 3,8 på skalan 1–5. Styrkorna på vår arbetsplats är fortfarande ett stort engagemang (4,0) och det att arbetet upplevs som betydelsefullt (4,1). Arbetstagarna värdesätter också möjligheten att lära sig nytt och att kunna utvecklas, vilket fick betyget 3,8.

På basis av enkätresultaten var de underständas bedömning av sin chefs ledarskap fortfarande på god nivå år 2016 och det fick medeltalet 3,9. Cheferna fick särskild god respons för att de behandlar sina understända rättvist och för att de stöder gemensam framgång, vilka bägge bedömdes med betyget 4. I enkäten får personalen också ge sin åsikt om hur delaktig och pålitlig den anser att Ilmarinens ledningsgrupp är. Resultatet var på samma nivå som året

ILMARINENS PERSONALOMSÄTTNING (G4-LA1)	2016	2015
Nya anställningar	61	41
Avslutade anställningar	51	48
Personalavgång bland fast anställda, %	6	6
Nya anställningar/fast anställda	18	16
Avslutade anställningar/fast anställda	33	30

DEN GENOMSNITTLIGA PENSIONERINGSÅLDERN BLAND ILMARINENS ANSTÄLLDA	2016	2015
Genomsnittlig pensioneringsålder	63,8	63,3

innan, 3,3, vilket var det svagaste delområdet i enkäten. Vi har nu vidtagit åtgärder för att stärka förtroendet och bl.a. utvecklat ledningsgruppens kommunikation i en allt öppnare och snabbare riktning genom att ta i bruk korta videosammandrag av de teman som behandlats på ledningsgruppens möten varje vecka.

Som utvecklingsobjekt år 2017 har vi identifierat stärkandet av en smidig och diskuterande verksamhetskultur, större intern rörlighet samt förbättrandet av chefsarbetet och ledarskapets kvalitet så att den är på en jämn hög nivå i alla våra funktioner. Därtill kräver arbetsredskapen fortlöpande utveckling.

Totalt sett trivs vår personal mycket bra hos oss: en anställning räcker i genomsnitt 14 år. År 2016 var andelen anställda som lämnade bolaget 6,1 procent. Våra anställda gick i pension i genomsnitt vid 63,8 års ålder. Vid beräkningen av pensionerings-

åldern beaktar vi förutom ålderspensioner även invalidpensioner.

År 2016 deltog vi som samarbetspartner i kampanjen Vastuullinen kesäduuni, och verkställande direktör Timo Ritakallio fungerade som kampanjens beskyddare. I kampanjen förband vi oss att erbjuda våra sommarjobbare en ordentlig introduktion, ett jämlikt bemötande och en skälig lön. Vi anser att arbetspensionsbolagen också har ett stort ansvar för framtidens arbetstagare och genom att gå med i kampanjen ville vi visa hur mångsidig arbetsmiljön är i ett pensionsbolag. Vi erbjöd sommarjobb åt sammanlagt 27 sommarjobbare som arbetade med allt från placeringsanalyser till kundservice, pensionshandläggning och rehabilitering.

Erfarenheterna av sommarjobbarna är mycket goda och på sommaren 2017 kommer vi igen att rekrytera tiotals sommarjobbare. Sommarjobbarna var också nöjda med Ilmarinen som arbetsgivare. I

INDEXET FÖR EN ENERGISKAPANDE ARBETSPLATS (PÅ SKALAN 1-5) (KPI)	2016	2015
Resultatet av indexet en energiskapande arbetsplats	3,6	3,6

UTBILDNINGSTIMMAR SOM ILMARINENS PERSONAL HAR RAPPORTERAT (H/PERSON) (G4-LA9)	2016	2015
Utbildningstimmar i genomsnitt, hela personalen	19	13
Utbildningstimmar i genomsnitt, kvinnor	21	15
Utbildningstimmar i genomsnitt, män	16	10
Utbildningstimmar i genomsnitt, ledningsgruppen	8	8
Utbildningstimmar i genomsnitt, ledningen på mellannivå	13	12
Utbildningstimmar i genomsnitt, gruppchefer	20	13
Utbildningstimmar i genomsnitt, tjänstemän och sakkunniga	19	19

den enkät som genomfördes som en del av kampanjen Vastuullinen kesäduuni bedömdes sommarjobbarna sin allmänna tillfredsställelse med i genomsnitt 3,8 (på skalan 1–4), vilket är klart över genomsnittet i det företag som deltog i kampanjen. Sommarjobbarna var särskilt nöjda med bland annat hur rättvist och jämlikt de blivit bemötta.

Friskvårdscoach stöder energiskapande arbetsklimat

Anställningen av en friskvårdscoach är ett led i arbetet för att skapa en arbetsplats som ger energi. Vi anställde till en början en friskvårdscoach som sommarjobbare, men erfarenheterna var så goda att vi beslutade förlänga anställningen med ett år. Friskvårdscoachen sporrar Ilmarinens anställda att ta hand om sitt välbefinnande med hjälp av motion och rätt kost. Som metoder används t.ex. personlig handled-

ning, pausgymnastik samt föreläsningar och motionsstunder för olika team. Enligt våra erfarenheter har friskvårdscoachen också lyckats få sådana personer att röra på sig för vilka motion inte utgör en naturlig del av vardagen – till skillnad från traditionella konditionssedlar, som mest används av personer som också annars skulle röra på sig. Att avlöna en friskvårdscoach var för Ilmarinen ett strategiskt val: vårt mål är att visa att arbetet och arbetsplatsen kan vara en källa till energi.

Vi satsar också i betydande grad på förebyggande företagshälsövård och en av de mätare som vi följer är hälsoprocenten bland de anställda, vilken berättar om hur stor andel av våra anställda som inte har varit borta en enda dag från arbetet på grund av sjukdom. År 2016 var andelen cirka hälften av personalen.

Fortlöpande kompetensutveckling

Ilmarinen bygger de kompetensutvecklingsformer som rekommenderas på tanken om att cirka 70 procent av inläringen sker i form av inläring på arbetsplatsen, 20 procent i form av s.k. modellinläring (t.ex. respons, mentorverksamhet, coaching) och endast 10 procent på traditionella utbildningsevenemang. Vi sporrar våra arbetstagare att fördjupa sin kompetens vid sidan av arbetet bl.a. genom att följa nyheterna och utbildningsutbudet inom det egna området. Egentliga utbildningar ordnas utgående från observerade behov och utbildningar skräddarsys också för våra anställdas behov. Vi har konstaterat att skräddarsydda utbildningar som utgår från faktiska behov har större verkan än utbildningar som väljs ur det allmänna utbildningsutbudet. Arbetstagarna kan också självständigt söka till motsvarande externt ordnade utbildningar som fyller arbetets behov genom att avtala om det med sin chef.

Alla nya arbetstagare deltar i utbildning för nyrekryterade, där Ilmarinens direktörer redogör för Ilmarinens roll som en del av arbetspensionssystemet, för produkter och tjänster, ledarskap och personalpolitik och andra viktiga teman för vår affärsverksamhet. År 2016 gav de nyanställda utbildningarna medeltalet 4,3 på skalan 1–5. Nya chefer deltar förutom i introduktionsutbildning även i en skräddarsydd introduktion för chefer som har underställda. Personer som första gången är i chefsställning får vid behov också stöd av utomstående coacher.

Alla de anställda i Ilmarinen har dessutom också möjlighet att få intern mentorering. Under året ordnade vi utbildning för alla de anställda om Code of Conduct, datasäkerhet och den nya O365-molnmiljön. Vi utbildade också personalen i ärenden som berör pensionsreformen som trädde i kraft år 2017 och ordnade bl.a. utbildning i konsten att uppträda.

Våra arbetstagare använde i genomsnitt något mindre än tre arbetsdagar för olika utbildningar år 2016. Siffrorna innehåller endast utbildningar som skilt har sparats i personuppgiftssystemet; därutöver deltar vår personal i ett flertal utbildningar och seminarier som ordnas av utomstående aktörer och som inte nödvändigtvis syns i statistiken.

FRÄMJANDE AV MÅNGFALD

Vi betraktar mångfald ur ett brett perspektiv som förutom jämställdhet mellan könen, även innebär att vi beaktar t.ex. partiellt arbetsföra, personer i olika åldrar eller från olika kulturella bakgrunder i ledarskapet och personalplaneringen. Vi ser arbetstagarnas olika kompetensområden och färdigheter, bakgrund och egenskaper som styrkor som förbättrar företagets innovativitet och resultatförmåga.

År 2016 upprättade vi för första gången en gemensam plan om jämställdhet och lika behandling, som godkändes i ledningsgruppen vid ingången av 2017. Planen har förberetts av HR-avdelningen tillsammans

ANTALET ANSTÄLLDA I ILMARINEN ENLIGT ANSTÄLLNING OCH ARBETSAVTAL SAMT ENLIGT KÖN (G4-10)				
	2016	2016 %	2015	2015 %
Antal anställda				
Fasta anställningar, sammanlagt	540	91 %	542	95 %
Fasta anställningar, kvinnor	351	65 %	357	66 %
Fasta anställningar, män	189	35 %	185	34 %
Fasta heltidsanställningar, totalt	501	93 %	492	91 %
Fasta heltidsanställningar, kvinnor	321	64 %	316	64 %
Fasta heltidsanställningar, män	180	36 %	176	36 %
Fasta deltidanställningar, totalt	39	7 %	50	9 %
Fasta deltidanställningar, kvinnor	30	77 %	41	82 %
Fasta deltidanställningar, män	9	23 %	9	18 %
Tidsbundna anställningar, totalt	52	9 %	31	5 %
Tidsbundna anställningar, kvinnor	40	77 %	19	61 %
Tidsbundna anställningar, män	12	23 %	12	39 %

KÖNSFÖRDELNINGEN BLAND ILMARINENS PERSONAL OCH I FÖRVALTNINGSORGANEN (G4-LA12)					
	Totalt (antal)	Andelen kvinnor	%	Andelen män	%
Hela personalen	592	391	66 %	201	34 %
Tjänstemän och sakkunniga	513	343	67 %	170	33 %
Gruppchefer	31	23	74 %	8	26 %
Ledning på mellannivå	40	21	53 %	19	48 %
Ledningsgruppen	8	4	50 %	4	50 %
Styrelsen	16	5	31 %	11	69 %
Förvaltningsrådet	27	7	26 %	20	74 %

ÅLDERSFÖRDELNINGEN BLAND ILMARINENS PERSONAL OCH I FÖRVALTNINGSORGANEN (G4-LA12)			
	Andelen under 30 år (%)	Andelen 30-35 år (%)	Andelen över 50 år (%)
Personal	7 %	51 %	42 %
Styrelsen	0 %	19 %	81 %
Förvaltningsrådet	0 %	22 %	78 %

med förtroendemännen och den jämställdhetsansvariga som utnämns av tjänstemannaföreningen och vi kommer att upprätta en plan varje år. I planen har förverkligandet av jämställdhet och lika behandling bedömts utifrån ålder, kön, familjeförhållanden, ursprung och nationalitet, språk, religion, åsikt, politisk verksamhet, fackföreningsverksamhet, hälsotillstånd och sexuell läggning. Som de viktigaste utvecklingsområdena har valts personalens utvecklingsmöjligheter, beaktandet av mångfald i rekryteringsprocesserna samt minskandet av löneskillnaderna mellan kvinnor och män.

Mångfalden inom Ilmarinen har hittills utvecklats relativt långsamt på grund av låg personalavgång. Jämlikheten mellan könen förverkligas emellertid tämligen väl. Det finns flera kvinnor än män i Ilmarinens ledning: av medlemmarna i ledningsgruppen är hälften kvinnor och i ledningen på mellannivå är 53 procent kvinnor. På gruppchefnivå är andelen kvinnor rentav 74 procent. Kvinnornas andel i ledningen har ökat ytterligare från året innan; däremot är könsfördelningen bland hela personalen oförändrad, två tredjedelar av vår personal är kvinnor och en tredjedel män. Kvinnornas andel har också ökat i förvaltningsorganen. Andelen kvinnor i Ilmarinens styrelse är 31 procent och i förvaltningsrådet 26 procent.

Nationalitet eller ursprung är inte av betydelse i Ilmarinens rekrytering. Största

delen av våra uppgifter kräver emellertid kunskaper i finska. För uppgifter där språkkunskaper i finska inte är nödvändiga (t.ex. en del av ICT-uppgifterna och inom placeringsverksamheten) kunde vi i många fall vara modigare och även avlöna engelskspråkiga personer.

Ilmarinens lokaler är i huvudsak hinderlösa och möblerna kan justeras efter de personliga behoven. Personalen har tillgång till en arbetsfysioterapeut i frågor som gäller ergonomin.

I tabellerna anges antalet anställda i Ilmarinen och fördelningen enligt olika typer av anställningar, arbetsavtal, kön, ålder och organisationsnivå. Vid utgången av år 2016 var det totala antalet fast anställda och visstidsanställda i Ilmarinen 592 och medelåldern bland hela personalen var 46,8 år.

RÄTTVISA LÖNER OCH ERSÄTTNINGAR

Beslut som gäller Ilmarinens löne- och arvodespolitik och -arrangemang fattas av Ilmarinens styrelse. Ersättningssystemet förnyades år 2015 och för principerna redogörs i ersättningsförklaringen som publiceras på [vår webbplats](#).

Enligt styrelsens riktlinjer är Ilmarinens löner konkurrenskraftiga, rättvisa och jämlika samt även styrande och sporrande. Lönerna styrs också av det kollektivt framförhandlade kollektivavtalet för försäkringsbranschen, som med undantag av ledningen på mellannivå och medlemmarna i ledningsgruppen omfattar hela den övriga personalen, dvs. 92 procent av Ilmarinens personal. (G4-11)

Löne- och ersättningssystemen har i uppgift att engagera personalen och ledningen i bolaget och att sporra till åtgärder för att uppnå de strategiska målen och värderingarna. Vårt mål är att betala löner som grundar sig på hur krävande arbetet är samt på personliga prestationer och kompetens. Detta gör lönerna rättvisa – bland annat med tanke på jämställdhet mellan kvinnor och män. Vi har ställt det som vårt mål att minska löneskillnaden mellan män och kvinnor. Löneskillnaderna beror i regel på skillnader i hur krävande arbete männen respektive kvinnorna sköter. Detta syns speciellt i ledningsgruppen. Tre av de fyra kvinnorna i ledningsgruppen ansvarar för stödfunktioner.

Vi följer utvecklingen av både löner och ersättningar i förhållande till jämförelsegrupper varje år. Resultaten behandlas i ledningsgruppen och styrelsen. Ilmarinens styrelse bedömer även varje år hur väl löne- och ersättningssystemen fungerar och minst en gång under strategiperioden görs en mer djupare bedömning av systemen.

Ersättningar till medlemmarna i högsta ledningen, styrelsen och förvaltningsrådet

Vi rapporterar varje år om de arvoden som betalas till ledamöterna i Ilmarinens förvaltningsorgan samt om löner, arvoden och tilläggspensionsförmåner till högsta ledningen i vår [ersättningsrapport](#) som vi publicerar på vår webbplats.

Ilmarinens bolagsstämma beslutade år 2016 att hålla arvodena till förvaltningsrådet oförändrade. Förvaltningsrådets ordförande får ett årsarvode på 5 000 euro, vice ordföranden ett årsarvode på 3 800 euro och ledamöterna 2 500 euro om året. Arvodet för förvaltningsrådets möten och övervakningsmöten är 500 euro. Frånvaro från förvaltningsrådets möte minskar årsarvodet med 750 euro/frånvaro. Förvaltningsrådet sammanträdde två gånger under år 2016.

Förvaltningsrådet fattar beslut om arvodena till Ilmarinens styrelseledamöter. Styrelseledamöternas arvoden var oförändrade år 2016. Styrelsens ordförande får ett årsarvode på 38 000 euro, vice ordföranden 27 000 euro, ordföranden för revisions- och riskhanteringsutskottet 20 000 euro, leda-

FÖRHÅLLET MELLAN LÖNER FÖR KVINNLIGA OCH MANLIGA ANSTÄLLDA I ILMARINEN (G4-LA13/KPI)

	2016	2015
Kvinnornas genomsnittliga löneandel av männens löner (exkl. verkställande direktören), %	78	79
Kvinnornas genomsnittliga löneandel av männens löner, hela den övriga personalen, %	75	74

möterna 16 000 euro och suppleanterna 13 000 euro. Mötesarvodet till styrelsen och till nominerings- och ersättningsutskottet är 500 euro. Mötesarvodet till medlemmarna i nominerings- och ersättningsutskottet är 750 euro. Styrelsen sammanträdde tretton gånger under år 2016.

År 2016 fick Ilmarinens verkställande direktör Timo Ritakallio inkomster bestående av månadslön inklusive naturaförmåner, årsbonus och långsiktig bonus för ledningen för sammanlagt 812 302,79 euro. För ersättningar till högsta ledningen och förvaltningsorganen år 2016 redogörs närmare i ersättningsförklaringen.



DE AFFÄRSETISKA PRINCIPERNA

Ilmarinens verksamhet bygger på en god förvaltning och ansvarstagande. Det är viktigt att bestämmelser, principer och värderingar efterföljs i bolagets alla funktioner. Detta framhävs speciellt i beslutsfattande-processerna för att Ilmarinens verksamhet ska uppfattas som ansvarsfull och tillförlitlig även i intressegruppernas ögon.

COMPLIANCE

Ilmarinen har en heltidsanställd compliance officer. Compliance officeren har i uppgift att stöda ledningen och styrelsen i ordnandet av en tillförlitlig förvaltning och att övervaka regelefterlevnad i bolaget. Compliance officeren hör organisatoriskt under direktören för juridiska ärenden, men rapporterar direkt till styrelsen, revisions- och riskhanteringsutskottet och verkställande direktören såsom överenskommit och alltid vid behov. Styrelsen fastställer en compliance-verksamhetsplan varje år och följer upp genomförandet av den.

Ilmarinens sätt att arbeta fastställs i bolagets uppförandekod, dvs. Code of Conduct. Den anger bland annat att vi iakttar jämlikhet och säkerhet, ett gott försäkringssätt, att vi inte godkänner mutor, att vi identifierar och förebygger konflikter, inte missbrukar insiderinformation, sörjer för dataskydd, identifierar våra kunder, gör ansvarsfulla upphandlingar och genomför ett ansvarsfullt samarbete inom arbetspensionsbranschen. I bolagets strategi fastställer vi att vi gör rätt saker – genom uppförandekoden säkerställer vi att vi gör saker och ting på rätt sätt.

Uppförandekoden har fastställts av Ilmarinens styrelse. Både den och de offentliga principer och riktlinjer som gäller vår verksamhet finns på vår webbplats. Vi har riktlinjer för bl.a. insiderärenden, intern kontroll, upphandling och förhindrande av mutor samt för sponsring och databehandling. (G4-56)

Uppförandekoden och våra noggranna affärsverksamhetsprinciper ska iakttas av hela personalen. Under år 2016 deltog alla anställda i Ilmarinen i utbildning om uppförandekoden. Det totala antalet deltagare var 560 (95 procent av personalen), men då även anställda som var familjelediga eller på andra längre ledigheter räknas bort, var deltagarprocenten i praktiken fulla hundra. Utbildningarna utgör en obligatorisk del av introduktionen för nya arbetstagare. Compliance officeren ger dessutom vid behov mer fördjupad utbildning och tolkningshjälp i praktiska frågor som ansluter sig till uppförandekoden. (G4-SO4)

I Ilmarinen ordnades utbildning i uppförandekoden även för styrelsens revisions- och riskhanteringsutskott år 2016. Utbildningsvideon som gjordes under tillställningen skickades till alla styrelseledamöter och 93 procent av styrelseledamöterna deltog i utbildningen antingen på ett utskottsmöte eller elektroniskt. (G4-SO4)

År 2016 bedömde Ilmarinens compliance officer att bolagets totalrisknivå är på måttlig nivå då det gäller compliance-riskerna. Ilmarinen ålades varken vite eller icke-penningmässiga sanktioner på grund av brott mot lagstiftning eller bestämmelser under år 2016. (G4-EN29, G4-SO8)

År 2016 öppnade vi en s.k. whistle blowing -kanal för personalen, via vilken man anonymt kan meddela om misstänkta fall av missbruk och överträdelser. Under året inkom det inte en enda anmälan via whistle blowing -kanalen. (G4-SO11)

ETT ANSVARSFULLT KUNDARBETE

Inom arbetspensionsförsäkringsbranschen är konkurrensen om kunderna mycket mer begränsad än inom många andra branscher. Arbetspensionsförsäkring är lagstadgad för företagen och en obligatorisk del av den sociala tryggheten. Social- och hälsovårdsministeriet fastställer pensionsförsäkringsavgiftens storlek och den är lika stor i alla bolag. Konkurrensfaktorer som arbetspensionsbolagen kan använda är t.ex. tjänsternas kvalitet och de kundåterbärningar som pensionsbolagen beviljar sina kundföretag i form av avgiftsnedsättningar. Kundåterbärningarnas storlek är beroende av pensionsbolagets solvens och kostnadseffektivitet. Efter det revideringsarbete som bereddes under år 2016 fastställs kundåterbärningarnas beräkningsgrunder i fortsättningen bolagsspecifikt, dvs. varje pensionsbolag bestämmer självt på vilket sätt det utdelar återbärningarna till sina kunder. Ändringen träder i kraft från ingången av 2018 och främjar konkurrensen och kostnadseffektiviteten inom branschen.

Ansvarsfullt kundarbete innebär att vi iakttar ansvarsfulla handlingssätt i anskaffningen av nya kunder och att vi behandlar alla kunder rättvist och jämlikt samt så att vår affärsverksamhet inte ger orättvisa fördelar åt någon part. Vi iakttar god försäkringssed i våra funktioner. Enligt Ilmarinens upphandlingsprinciper gör vi affärstransaktioner på marknadsvillkor som följer god sed. Våra placeringar ska dessutom uppfylla kraven på lönsamhet och vara betryggande.

År 2016 ordnade compliance officeren utbildning om ett ansvarsfullt kundarbete för personalen inom kundarbetet. Tjugotvå personer deltog i utbildningen. Under år 2017 kommer vi att ordna motsvarande utbildning även för den personal som arbetar i placeringslinjens kundgränssnitt.

Nya anvisningar om arbetsförmågafrämjande verksamheten trädde i kraft

Tillhandahållandet av arbetsförmåga tjänster för kundföretagens personal utgör en traditionell del av arbetspensionsbolagens verksamhet. Våra tjänster syftar till att minska och förebygga risken för arbetsförmåga bland personalen i våra kundföretag. Beviljandet av stöd grundar sig alltid på behovsanalys och riskbedömning. Vi bedömer kundens situation samt risken för arbetsförmåga både ur personallednings-synvinkel och med tanke på hanteringen av risken för arbetsförmåga. Verksamheten har också ett viktigt samhälleligt mål: att förlänga yrkesbanorna. Arbetsförmågaverksamheten ska vara ändamålsenlig och effektiv och därför följer vi systematiskt upp resultaten av våra projekt.

På våren 2016 meddelade Finansinspektionen nya föreskrifter om hanteringen av risken för arbetsförmåga i arbetspensionsbolag. I fortsättningen kan vi endast täcka kostnaderna för arbetsförmågaverksamhet med andelen för hantering av risken för arbetsförmåga som ingår i ArPL-avgiften. Därtill ska kundens egna finansiella insats i ett projekt som avser att främja

arbetsförmågan vara minst lika stor som pensionsbolagets finansiella insats.

Ilmarinen välkomnar de nya föreskrifterna. Klara spelregler ökar verksamhetens tillförlitlighet och transparens. Dessutom framhäver de tjänsternas kvalitet som en konkurrensfaktor.

Transaktionernas offentlighet i vågskålen

Lagen förutsätter att arbetspensionsbolagen rapporterar till Finansinspektionen om betydande och exceptionella transaktioner som de gör med sina kundföretag. Enligt Finansinspektionens anvisningar ska bl.a. alla transaktioner som är värda över en miljon euro rapporteras. Enligt en tidigare tolkning har även avtal om arbetsförmågafrämjande tjänster rapporterats oberoende av summa.

Finansinspektionen har inte tidigare offentliggjort rapporter som innehåller kundföretagens namn, eftersom den ansett att de innehåller uppgifter som ska klassas som affärshemligheter. En reporter från Taloussanomat inlämnade ett klagomål till Helsingfors förvaltningsdomstol, som i augusti beslutade att rapporterna är helt och hållet offentliga. Efter domstolens beslut utlämnade Finansinspektionen de begärda uppgifterna till den del som den ansåg att transaktionerna var betydande och exceptionella. Enligt Finansinspektionen innehåller rapporterna emellertid också uppgifter om sedvanliga transaktioner (t.ex. avtal om arbetsförmågafrämjande tjänster), som den ansåg att den inte är berättigad att utlämna. Till den del överklagade Finansinspektionen beslutet hos högsta förvaltningsdomstolen,

där behandlingen av ärendet fortfarande pågick vid årsskiftet.

Enligt Ilmarinens synvinkel innehåller de transaktioner som görs med kundföretagen inte som sådana något exceptionellt. De rapporterade transaktionerna innehåller avtal om åtgärder för ett bättre arbetsliv samt sedvanliga investeringar på marknadsvillkor, såsom kapitalinvesteringar, företagslån, entreprenadavtal och fastighetsköp. Vi respekterar att kunduppgifterna och våra avtalspartners affärshemligheter förblir konfidentiella. Pensionsbolagen är så pass stora aktörer i Finlands ekonomi att de oundvikligen också bedriver affärsverksamhet med sina kundföretag. Nästan vart tredje finländskt företag är kund i Ilmarinen och vi har investerat över 10 miljarder euro i Finland.

I en rättsprocess är det fråga om offentligheten av tillsynsmyndighetens, dvs. Finansinspektionens handlingar, och Ilmarinen är inte part i ärendet. Helsingfors förvaltningsdomstols beslut och diskussionen som följde visar emellertid att arbetspensionsbolagens verksamhet är föremål för ett stort offentligt intresse och krav på öppenhet. Högsta förvaltningsdomstolen kommer i sinom tid att bedöma och utstaka riktlinjerna för förhållandet mellan lagen om offentlighet i myndigheternas verksamhet och å andra sidan skyddet för kundföretagens affärshemligheter.

DATASKYDD

Inom Ilmarinen innebär dataskydd allmänt att uppgifter både om personer och om företaget hålls hemliga och att uppgifterna hanteras omsorgsfullt och planerligt. Dataskyddet är särskilt viktigt hos oss då vi behandlar en stor mängd konfidentiella uppgifter. Våra intressegrupper betraktar också ett gott dataskydd som ett av de viktigaste delområdena i vårt företagsansvar.

Regleringen om dataskyddet kommer att öka i framtiden då EU:s dataskyddsförordning om hanteringen av personuppgifter träder i kraft från ingången av år 2018. I och med förordningen påförs Ilmarinen i egenskap av registerförare många nya skyldigheter och brott mot dem kunde leda till omfattande administrativa sanktioner. Dataskyddsproblem skulle också skada hela pensionssystemets tillförlitlighet.

Utöver personuppgiftslagen tillämpar vi även sekretessbestämmelserna inom branschen. Enligt dem ska uppgifter om Ilmarinen, försäkringstagarna, de försäkrade, pensionsökanden och pensionstagare samt om samarbets- och avtalspartners hållas hemliga. Vi ser till dataskyddet med dataskyddsförfaranden som bl.a. omfattar datateknik, säkerhet i lokalerna och att de anställda har tillräckliga kunskaper i dataskydd. Till dataskyddsförfarandena hör bl.a. att användarna identifieras med användarnamn och lösenord, passerkontroll och att användarbehörighet enbart beviljas för arbetsuppgifter. Med dataskyddsförfaranden förhindrar vi dataskyddsproblem. Vid behov granskar vi datasystemens logg-

hantering även i efterskott för att kontrollera en saklig användning. Våra datasystem samt våra arbetsprocesser och metoder bör uppfylla kraven på datasekretess och en god informationshantering.

Affärsenheterna ansvarar för att dataskyddet genomförs i enheternas egen verksamhet och Ilmarinens ledning är i sista hand ansvarig för att verksamheten följer lagen även då det gäller dataskyddet. Dataskyddsärendenas tekniska genomförande koordineras av dataskyddschefen och säkerheten i lokaliteterna koordineras av säkerhetschefen. Avdelningen för juridiska ärenden följer lagstiftningsprojekt och ger ledningen och affärsenheterna juridiskt stöd i dataskyddsärenden.

Vi ordnar regelbundet dataskydds- och datasäkerhetsutbildning för personalen. År 2016 avlade nästan alla anställda en dataskyddsutbildning som genomfördes i form av en webbkurs. Utbildningarna utgör också en obligatorisk del av introduktionen för nya arbetstagare.

År 2016 mottog vi inte ett enda klagomål för att ha brutit mot kundernas integritetsskydd eller för att ha tappat bort kunduppgifter. (G4-PR8)

Under året genomförde vi en omfattande granskning av dataskyddet, utifrån vilken vi inledde ett utvecklingsprojekt med över 30 olika utvecklingsobjekt. Målet är att under år 2017 ta utvecklingsåtgärderna i anslutning till EU:s dataskyddsförordning så långt, att vår verksamhet täckande fyller förordningens krav när den träder i kraft. Dessutom kommer vi under året att ta i bruk en ny datasäkerhetspolicy och vi förbereder uppföranderegler för dataskyddet.

TRANSPARENS



Ilmarinens verksamhet har stor samhällelig betydelse. Vi sköter den sociala tryggheten för en stor del finländare, och som en stor investerare har vår verksamhet en omfattande inverkan på det finländska näringslivet.

ÖPPEN DIALOG MED INTRESSEGRUPPERNA

Enligt etablerad definition utgörs intressegrupperna av alla de aktörer på vilka bolagets verksamhet inverkar eller vilkas verksamhet inverkar på bolaget. På grund av vår uppgifts samhällsliga natur har Ilmarinen många olika slags intressegrupper. För att vi ska kunna utveckla vår verksamhet att bli allt bättre, för vi en öppen diskussion med våra kunder, de aktörer som representerar dem samt med våra andra intressegrupper.

Viktiga intressegrupper förutom våra kunder och personal är arbetsmarknadsorganisationerna, samhällsliga beslutsfattare och myndigheterna, eftersom de inverkar på lagstiftningen inom branschen och beredningen av den. Därtill har tillsynsmyndigheterna och medierna en viktig roll.

Vi för också en nära dialog med intressebevakarna inom branschen. Vi deltar aktivt i bl.a. olika arbetsgrupper och kommittéer hos Arbetspensionsförsäkrarna TELA, Finansbranschens centralförbund och Förbundet för fastighetsägare och byggherrar i Finland RAKLI. Ilmarinen har även enskilda representanter hos andra aktörer, t.ex. i Centralhandelskammarens lagutskott och i Finlands aktuarieförenings regleringsarbetsgrupp.

Som en aktiv ägare för vi dialog med de företag som vi äger i Finland och utomlands. På grund av vårt betydande samhällsliga inflytande är vi även regelbundet i kontakt med medierna och deltar i egenskap av

VÄXELVERKAN MED INTRESSEGRUPPER (G4-24, G4-26, G4-27)

INTRESSENTGRUPP	Intressentgruppens viktigaste förväntningar	Kanaler för växelverkan, intensitet och åtgärder
Kunder	Den bästa kompetensen inom branschen. Öppen, transparent och ansvarsfull ärendeskötsel. Främjande av arbetshälsa. En lättförståelig och klar dialog och smidiga kontakter.	Täta kundkontakter och ett nära kundsamarbete. Kunderna görs delaktiga i utvecklingen av tjänsterna. Högklassiga tjänster för främjande av arbetsförmågan. Aktivt utvecklande av kundtjänsten. Lättförståeligt kundmaterial.
Personal	Ansvarsfull personalledning, fungerande växelverkan, jämlikhet, ett gott arbetsklimate och goda arbetsförhållanden samt konkurrenskraftiga löner.	Ledarskap som stöder framgång och kompetensutveckling. Klara mål, uppföljning av målen och ersättning. Ett omfattande arbetshälsorabete som hela tiden utvecklas. Nära växelverkan.
Nuvarande och framtida pensionstagare	Skötseln av det lagstadgade pensionskyddet ansvarsfullt och långsiktigt. Enkel, lättförståelig och snabb pensionservice. Satsningar på arbetslivets kvalitet.	Kundservice av hög kvalitet, tillhandahållande av lättförståelig pensionsinformation, snabba handläggningstider, satsningar på att främja arbetsförmågan, tryggande av pensionstillgångarna. Fortlöpande växelverkan via bl.a. undersökningar, utredningar, evenemang och kundservice.
Myndigheter och beslutsfattare	Ett gott samarbete, ett öppet informationsutbyte och en öppen växelverkan som underlättar beredningen av beslut. Ett av målen är beslut och reformer som gynnar hela samhället.	Öppen dialog med myndigheter och beslutsfattare. Regelbundna möten och kontakter bl.a. i olika arbetsgrupper och på olika evenemang.
Arbetsmarknadsorganisationerna	Ett gott samarbete, god informationsgång som stöd för beslutsfattandet och förhandlingar. Ett av målen är att trygga pensionskyddets nivå och pensionsåldern samt att hålla kostnaderna för systemet på en skälig nivå.	Kontakthållande via Ilmarinens styrelse, förvaltningsråd och delegationer. Regelbundna möten och annan nära kontakthållning i beredande frågor bl.a. i olika arbetsgrupper och på olika evenemang.
Organisationer inom branschen	Ett gott och öppet samarbete. Ilmarinens sakkunskap gynnas inom hela branschen. Ett mål är att trygga pensionssystemets hållbarhet och funktion.	Mångsidigt samarbete med bl.a. Arbetspensionsförsäkrarna TELA, Pensionskyddscentralen och Finansbranschens Centralförbund. Som samarbetskanaler fungerar olika arbetsgrupper, ordinarie förhandlingssammansättningar och olika evenemang.
Media	Öppen kommunikation, tillförlitlig information och snabb service. Ilmarinens sakkunskap tillgänglig för medierna: bidrar med nya infallsvinklar, aktiva ställningstaganden och förklarar ärendena på ett lättförståeligt sätt.	Öppen och aktiv kommunikation via olika kanaler. Regelbundna möten och kontakter. Bolaget reagerar snabbt och öppet på massmediernas begäran.
Utbildnings- och forskningsinstitut	Ilmarinen ställer sin sakkunskap till läroinrättningarnas förfogande. Erbjudande av sommarjobb och praktikantplatser. Gemensamma forskningsprojekt och öppen tillgång till information. Utvecklande av pensionssystemet och åtgärder för att göra det mer känt.	Samarbete med studeranden t.ex. då det gäller pro gradu-arbeten. Deltagande i olika evenemang som universitetet och läroinrättningarna ordnar. Rekrytering av sommararbetare.
Medborgarsamhället	En öppen och aktiv växelverkan. Ansvarsfull och tillförlitlig affärsverksamhet. Ilmarinens sakkunskap görs tillgänglig via olika kommunikationskanaler. Minimering av missbruk och skadeverkningar.	Öppen och aktiv kommunikation samt vilja att föra dialog med intressegrupperna. Växelverkan bl.a. på olika seminarier och möten samt i sociala media. Växelverkan även via traditionella medier.
Placeringsobjekt och samarbetspartners inom placeringsverksamheten	Öppen kommunikation, klara mål, konkurrenskraftiga placeringsvillkor, professionell och långsiktig verksamhet, snabb respons på frågor.	En klar kommunikation om placeringsvillkoren samt om verksamhetsprinciper och -mål, en systematisk placeringsstrategi, snabba beslut. Växelverkan både regelbundet och vid behov.

verkställare av arbetspensionsskyddet i den offentliga diskussionen. (G4-25)

Växelverkan och aktuella ärenden

För oss är det viktigt att vara lyhörd för vår omvärld och att förstå vilka ärenden som är viktiga för våra intressegrupper och det bästa sättet att sköta dem. Ilmarinen har en pejlingsgrupp som upprättar en kvartalsöversikt om vilka teman som är på tapeten eller som kommer att bli aktuella på de olika intressegruppernas arbetschema. Vi ordnar möten och tillställningar med våra intressegrupper regelbundet. Naturligtvis deltar vi också i intressegruppernas evenemang och svarar på de mötes-, intervju- och föreläsningsbegäran som vi får. I den systematiska dialogen deltar såväl Ilmarinens ledning och sakkunniga och i tillämpliga delar även hela personalen som en naturlig del av arbetet.

År 2016 diskuterade vi med våra intressegrupper om bl.a. den kommande pensionsreformen, pensionstillgångarnas tillräcklighet och placeringsintäkterna på lång sikt samt om pensionsindexet och finansieringen av pensionerna. Medborgarorganisationerna var särskilt intresserade av ansvarsfulla placeringar och effekterna av klimatförändringen och beskattningen. Medierna var däremot intresserade av de stora internationella politiska händelserna, såsom folkomröstningen om Storbritanniens utträde ur EU och presidentvalet i USA, samt hur de inverkar på den globala ekonomin och investeringarna. (G4-26, G4-27)

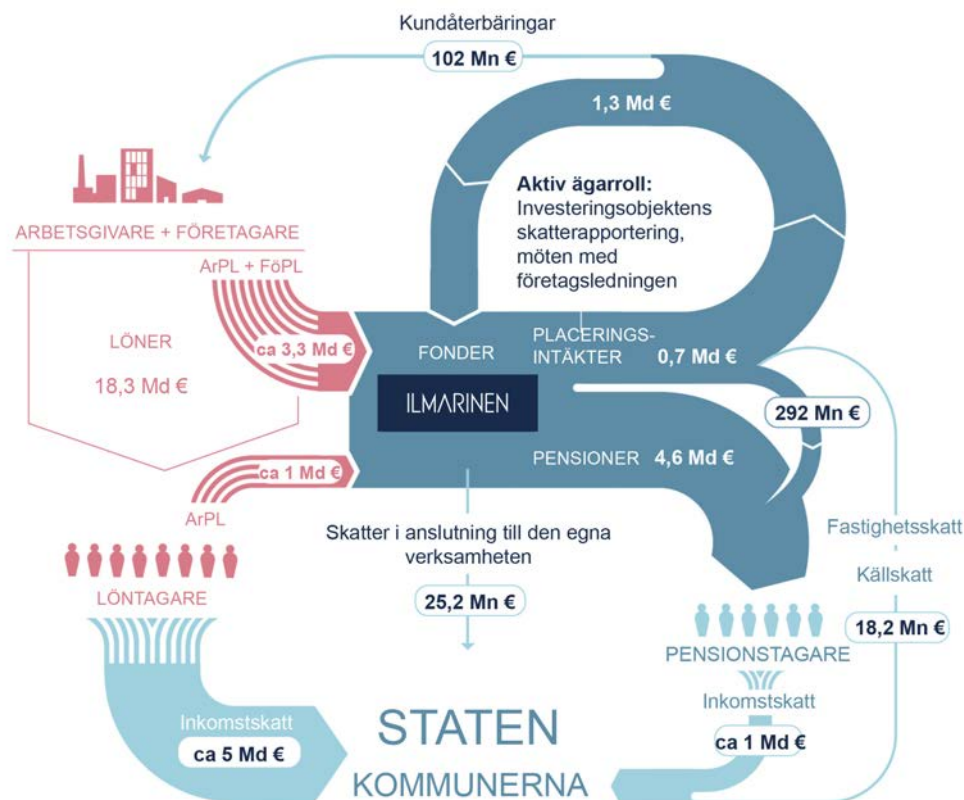
KONSEKVENTA STÄLLNINGSTAGANDEN

Vi samarbetar med tillsynsmyndigheter, intresseorganisationer och andra organisationer inom branschen. Vi för också en aktiv dialog med beslutsfattare och arbetsmarknadsorganisationer i syfte att stärka arbetspensionssystemets funktion och bevara ett starkt arbetspensionsskydd. På grund av Ilmarinens betydande samhälleliga ställning är det viktigt att våra budskap är enhetliga och våra ställningstaganden konsekventa.

Intresseorganisationen för de instanser som sköter lagstadgat arbetspensionsskydd Arbetspensionsförsäkrarna Tela och Finansbranschens Centralförbund (FC) är viktiga intresseorganisationer för oss. I arbetsmarknadsärenden representerar vi arbetsgivarna i FC. Ilmarinens verkställande direktör Timo Ritakallio är ordförande för Arbetspensionsförsäkrarna Telas styrelse. Både Arbetspensionsförsäkrarna Tela och FC har även speciella sakkunnigarbetsgrupper, t.ex. FC:s företagsansvarsarbetsgrupp, som även har en sakkunnigrepresentant från Ilmarinen. (G4-16)

Ilmarinens sakkunniga har gedigen kunskap om arbetspensionsbranschen och placeringsverksamheten och regleringen av dessa inverkar på vår verksamhet. År 2016 fick vi yttrandebegäran från t.ex. social- och hälsovårdsministeriet, finansministeriet, miljöministeriet, skatteförvaltningen och Finansinspektionen. Yttrandebegäran och yttranden som gäller arbetspensionsbranschen koordineras i huvudsak av

Ilmarinens skatteavtryck 2016 (G4 EC-1)



Arbetspensionsförsäkrarna Tela. Vi var med och gav yttranden via Tela och vid behov ger vi också yttranden direkt. Därtill svarar Ilmarinens sakkunniga direkt på mer tekniska yttrandebegäran som berör deras eget kompetensområde, t.ex. i frågor som berör

byggnadsverksamhet. Vi deltog också i EU:s samråd om långsiktiga placeringar och rapporteringen om företagsansvar. Vi deltog också i nationella samråd om placeringar till ren teknologi.

I enlighet med Ilmarinens principer har vi varken gett penningstöd, köpt konstverk eller gjort andra anskaffningar av politiska partier år 2016. (G4-SO6)

TRANSPARENT BESKATTNING

Ilmarinens skatteavtryck utgörs av skattebetalningen inom vår egen verksamhet, vår försäkrings- och placeringsverksamhet och i de företag som utgör placeringsobjekt. Vi främjar transparenta och ansvarsfulla rapporteringsförfaranden förutom i vår egen verksamhet även hos de företag som vi investerar i. Enligt våra ägarstyrningsprinciper vill vi att de företag som vi äger ska rapportera om sin skattepolitik och sitt skatteavtryck och även redogöra för dessa på bolagsstämman.

Beskattningen av pensionssystemet följer i Finland samma principer som i många andra länder. Ett gemensamt drag är att alla länder vill undvika mångdubbel beskattning av pensionsbesparingarna och genom detta stöda pensionsfondernas tillväxt. En mångdubbel beskattning skulle skapa ett tryck på att höja pensionsavgifterna.

Arbetsgivarnas, företagens och löntagarnas arbetspensionsavgifter är avdragbara i inkomstbeskattningen. Då en löntagare eller företagare börjar få pension, ska inkomstskatt betalas på pensionen. År 2016 betalade Ilmarinen nästan 4,6 miljarder euro i pensioner, för vilka det betalades cirka en miljard euro i form av förskottsinnehållning på inkomstskatt.

Beskattningen av Ilmarinens försäkrings- och placeringsverksamhet

Pensionsförsäkringsbolag utövar verksamhet på vilken skatt för näringsverksamhet ska verkställas. Pensionsbolagen får intäkter i form av arbetspensionsförsäkringsavgifter och placeringsavkastning. Majoriteten av intäkterna används för utbetalning av löpande pensioner. Resten av intäkterna fonderas för framtida pensioner. Pensionsbolagets ansvar för framtida pensionslöften bildar bolagets ansvarsskuld. Ansvarsskulden gottgörs med ett avkastningskrav, som garanterar att pensionernas värde består. Placeringsintäkter som överstiger avkastningskravet utökar solvenskapitalet som fungerar som riskbuffert för placeringsverksamheten.

Överföring av placeringsintäkter till solvensbufferten kan dras av i beskattningen, vilket innebär att den årliga variationen i placeringsavkastningen inte orsakar skattepåföljder. Arbetspensionsbolagets vinst för räkenskapsperioden fastställs utifrån de beräkningsgrunder som social- och hälsovårdsministeriet fastställer på förhand och storleken på den är beroende av den skäliga avkastning som räknas på garantikapitalet eller annat eget kapital.

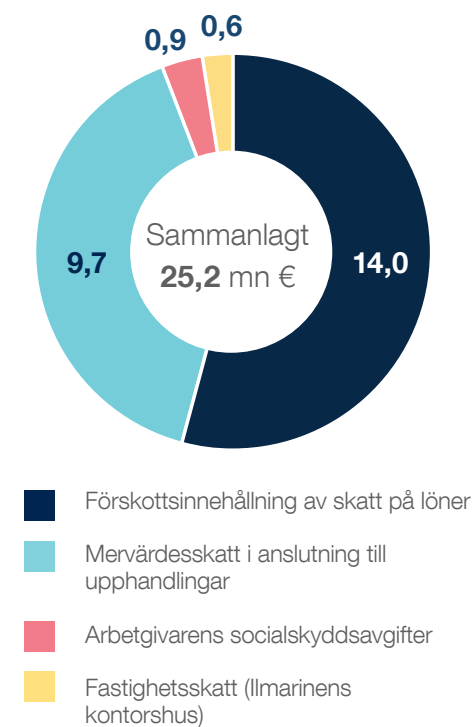
Ilmarinen är ett ömsesidigt bolag som inte har något garantikapital och således inte heller någon vinstutdelning, utan bolagets eget kapital tillhör i sin helhet försäkringstagarna och de försäkrade. Fastän den beräknade årsavkastningen på kapitalet utgör pensionsbolagets beskattningsbara

inkomst, har det emellertid inte uppstått någon skatt att betala, eftersom de skattebuffertar som influiter under tidigare år har minskat den beskattningsbara inkomsten.

Vi redogör för våra största aktie- och fondplaceringar jämte deras hemorter i noterna till Ilmarinens koncernbokslut. På placeringsavkastning från utlandet – liksom även på utdelning – uppbärs källskatt enligt skattekonventionerna, vilken är skatt som betalas på avkastningen till placeringsobjektets hemort. Källskatten och skattekonventionerna om källskatt varierar i olika länder och för enskilda investeringsobjekt. År 2016 betalade vi 13,7 miljoner euro i källskatt enligt skattekonventionerna.

Ilmarinen placerar i onoterade utländska och i vissa onoterade inhemska bolag som en del av ett konsortium som även består av andra inhemska och utländska investerare. I arbetet deltar ofta en skatteexpert som en del av förberedelsearbetet, som planerar en så skatteeffektiv placeringsstruktur som möjligt ur investerarnas synvinkel. Detta krävs speciellt av internationella investerare och är gällande praxis inom branschen. Det är viktigt att bedöma skattepåföljderna på förhand också för att vi ska kunna förutse nettoavkastningen på placeringarna med tanke på Ilmarinens förmånstagare, dvs. de nuvarande och framtida pensionstagarna. Lagstiftningsändringarna kommer dock sannolikt att ställa dessa förfaranden i nytt ljus och att forma uppföranderegler i inom branschen.

Skatter i anslutning till Ilmarinens egen verksamhet



Som en betydande fastighetsägare betalade Ilmarinen år 2016 fastighetsskatt för 6,8 miljoner euro. Till den del fastigheterna är i icke-mervärdesskattepliktig användning (t.ex. bostadsfastigheter) innehåller underhålls- och byggkostnaderna s.k. dold mervärdesskatt, dvs. mervärdesskatt som ska betalas för tjänster och material. Beloppet av dold mervärdesskatt har inte följts upp separat, eftersom antalet skattepliktiga hyresavtal varierar varje månad. Till den del verksamheten är skattepliktig är erhållen hyra skattepliktig och kostnaderna avdragbara.

Skatter i anslutning till Ilmarinens egen verksamhet

Vi använde 147,2 miljoner euro för egna verksamhetskostnader år 2016. Cirka en tredjedel av kostnaderna utgjordes av arbetskraftskostnader. Av de löner och arvoden som vi betalade våra anställda redovisade vi totalt 14,9 miljoner euro i förskottsinnehållning på löner och i socialskyddsavgifter.

Pensionsbolagets verksamhet är i huvudsak icke-mervärdesskattepliktig. Det innebär att också Ilmarinen betalar mervärdesskatt för sina upphandlingar, men att det inte på samma sätt som bolag med skattepliktig verksamhet kan dra av betalda skatter från den mervärdesskatt som det själv uppstår. Således uppgick beloppet av den dolda mervärdesskatten i anslutning till Ilmarinens upphandlingar till ca 9,7 miljoner euro år 2016.

Kravet på transparent beskattning ökar

Den internationella beskattningsslagstiftningen är i ett brytningsskede. OECD har redan under flera år berett ett omfattande åtgärdsprogram för att förebygga förvittring av skatteunderlaget och vinstöverföring (Base erosion profit shifting, BEPS). EU-kommissionen har flera pågående åtgärder för att förebygga skattekringgående och dessutom har kommissionen gjort ett förslag om beskattningen av företag på den interna marknaden. Förra året diskuterades också skatteparadisen i omfattande grad i offentligheten. Diskussionen fick fart då de s.k. Panamahandlingarna läckte ut i medierna.

Ändringarna i den internationella skatteregleringen som är under arbete kommer också att inverka på Ilmarinens verksamhet särskilt via fondstrukturerna. För uppföljningen av förändringarna och bedömningen av deras inverkan inrättade vi år 2016 en bestående skattearbetsgrupp, som består av representanter för Ilmarinens placerings-, ekonomi- och ansvarighetsfunktioner samt juridiska funktioner. Skattearbetsgruppen rapporterar till ledningsgruppen med ansvar för ägarpolycyn. Under året genomförde skattearbetsgruppen en benchmarkanalys av de investerare som redan offentliggjort sin skatteprinciper samt lät göra en utredning om de pågående internationella skatteändringarna och hur de inverkar på Ilmarinens egen verksamhet och placeringar. De internationella projekten är fortfarande i ett starkt jäsningstillstånd och av den anledningen kunde Ilmarinen inte färdigställa

sina skatteprinciper under år 2016, utan utarbetandet av skatteprinciperna fortsätter år 2017. Vårt mål är att bilda oss en koherent synpunkt på vad ansvarsfull skattebetalning innebär i Ilmarinens placeringsverksamhet.

En transparent beskattning är också ett viktigt delområde inom företagsansvaret enligt våra intressegrupper. Medborgarorganisationen Finnwatch publicerade i februari 2016 ett öppet brev adresserat till pensionsbolagen, där den fäste uppmärksamhet vid placeringsverksamhetens skattearrangemang och skatteparadis. Vi har också fört dialog med organisationen för att redogöra för våra egna synpunkter på beskattningsfrågorna.

Det finns ingen entydig definition på ett skatteparadis. Ilmarinen har på samma sätt som de andra pensionsbolagen placeringar i länder som enligt vissa definitioner kan klassificeras som skatteparadis. I praktiken är det omöjligt att undvika sådana placeringar om man vill sprida placeringsportföljen per tillgångsslag och geografiskt. Vi offentliggör alla våra största aktie- och fondplaceringar, inklusive fondens hemorter i noterna till koncernbokslutet.

De pågående ändringsprojekten inom den internationella beskattningen kommer också att ställa Ilmarinen inför en ny situation. Harmoniseringen av beskattningsförfarandena och -strukturerna är framför allt myndigheternas uppgift, som vi kommer att följa noggrant och beakta i vår egen investeringsverksamhet. Med de nuvarande strukturerna är utmaningen att en investe-

rare som strävar efter ansvarsfulla förfaranden i betydande grad måste begränsa de investeringsinstrument som används.



ÖVRIGA UPPGIFTER OM FÖRETAGSANSVAR

ILMARINENS UPPHANDLINGAR

Vår verksamhets servicestruktur innebär att Ilmarinen inte har några långa underleverantörskedjor. Våra största upphandlingar ansluter sig till datasystemen samt till uppbyggnad och underhåll av fastigheter. Vi köper även olika tjänster i anslutning till arbetsmiljöledning. Andra betydande upphandlingar görs vid anlitaandet av konsulttjänster, städning, bevakning och lunchtjänster samt vid anskaffning av tjänstebilar. Dessutom köper vi nödvändiga tjänster och varor i anslutning till arbetet. Ilmarinens [upphandlingsprinciper](#) tillämpas på alla upphandlingar.

Våra upphandlingar görs enligt god sed på marknadsvillkor och i regel konkurrensätter vi våra upphandlingar. Som urvalskriterier använder vi bl.a. företagets yrkeskunskap, tillförlitlighet, ansvarsfullhet, resurser och ett konkurrenskraftigt pris på leveransen. Vi utvecklar upphandlingsfunktionen och systematiserar processerna hela tiden.

Vi tillämpar lagen om beställarens utredningsskyldighet och ansvar vid anlitaande av utomstående arbetskraft alltid då agerar som byggherre eller som beställare av renoverings-, skötsel- och underhållstjänster i anslutning till byggnadsverksamheten. Beställaransvarslagen kan också behöva tillämpas i samband med hyrarbetskraft och i andra uppdrags- eller underleverantörsavtal, där arbetstagarna hos den som utför uppdraget arbetar i Ilmarinens lokaler eller i Ilmarinens arbetsobjekt och de arbetsupp-

ILMARINENS UPPHANDLINGAR OCH LEVERANTÖRSKEDJA (G4-12)	2016	2015
Antalet leverantörer, rörelsekostnader	1 060	705
Antalet leverantörer, fastighetskostnader	822	1 307
Antalet avtalsleverantörer, rörelsekostnader	250	115
Antalet avtalsleverantörer, fastighetskostnader	125	172
Antalet inhemska leverantörer, rörelsekostnader	956	1 596
Antalet inhemska leverantörer, fastighetskostnader	816	1 299
Antalet utländska leverantörer, rörelsekostnader	104	85
Antalet utländska leverantörer, fastighetskostnader	6	8
Totalupphandlingar, rörelsekostnader Mn euro	120	136
Totalupphandlingar, fastighetskostnader Mn euro	139	174

gifter som utförs ansluter sig till Ilmarinens normala arbetsuppgifter.

LEDNINGEN AV FÖRETAGSANSVAR

Ilmarinens verkställande direktör och ledningsgrupp ansvarar för våra viktigaste ansvarsfullhetsprinciper. Kommunikationsdirektören bereder företagsansvarsärendena för verkställande direktören och ledningsgruppen.

År 2016 tog vi inom koordineringen av det operativa företagsansvaret i bruk en ny handlingsmodell, som består av ett kärnteam med ansvar för företagsansvaret samt ett internt expertnätverk. Till kärnteamet hör förutom kommunikationsdirektören även Ilmarinens expert på ansvarsfulla investeringar, expert på ansvarighetskommunikation

och redovisningschef. Kärnteamet hjälper till att identifiera och finna lösningar på väsentliga ansvarsfullhetsaspekter. Teamet ansvarar också för koordineringen av det interna företagsansvarsnätverkets möten och för beredningen av företagsansvarskonceptet samt uppdaterar varje år KPI-mätarna och sköter företagsansvarsrapporteringen. Avdelningarna sköter främjandet och verkställandet av företagsansvarsmålen.

Till det interna expertnätverket hör personer med ansvar för Ilmarinens företagsansvarsaspekter. Nätverket samlas efter behov och när det behöver diskutera enskilda teman. (DMA)

Lagar, principer och nätverkssamarbete stöder en ansvarsfull verksamhet

Vi följer gällande lagar och bestämmelser i all vår verksamhet. Ilmarinen är politiskt och religiöst obundet. Utöver gällande lagar och myndighetsföreskrifter följer vi även de principer som fastställs i FN:s deklaration om mänskliga rättigheter, vilka bland annat är åsikts- och religionsfrihet, jämställdhet mellan människor och förbud mot diskriminering. I egenskap av arbetsgivare iakttar vi Internationella Arbetsorganisationen ILO:s deklaration om arbetslivets grundprinciper och -rättigheter.

Vi har även förbundit oss till flera frivilliga förbindelser. Vi undertecknade FN:s principer för ansvarsfulla investeringar (Principles for Responsible Investment, PRI) år 2006 och vi rapporterar om våra ansvarsfulla placeringar till PRI varje år. År 2015 undertecknade vi Montreal Carbon Pledge som förpliktar oss att rapportera om koldioxidavtrycket samt Paris Pledge som syftar till att begränsa klimatuppvärmningen. Vi stöder CDP:s rapporteringsram om rapporteringen av hur våra växthusgasutsläpp inverkar på klimat, vattendrag och skogar. (G4-15)

Därtill har vi flera principer som styr vår affärsverksamhet, såsom upphandlingsprinciper, skyldigheter att förebygga grå ekonomi och kommunikationsprinciper. Vi har publicerat dem på vår [webbplats](#).

Vår placeringsverksamhet styrs av [våra ägarstyrningsprinciper](#) och [principer för ansvarsfulla placeringar](#).

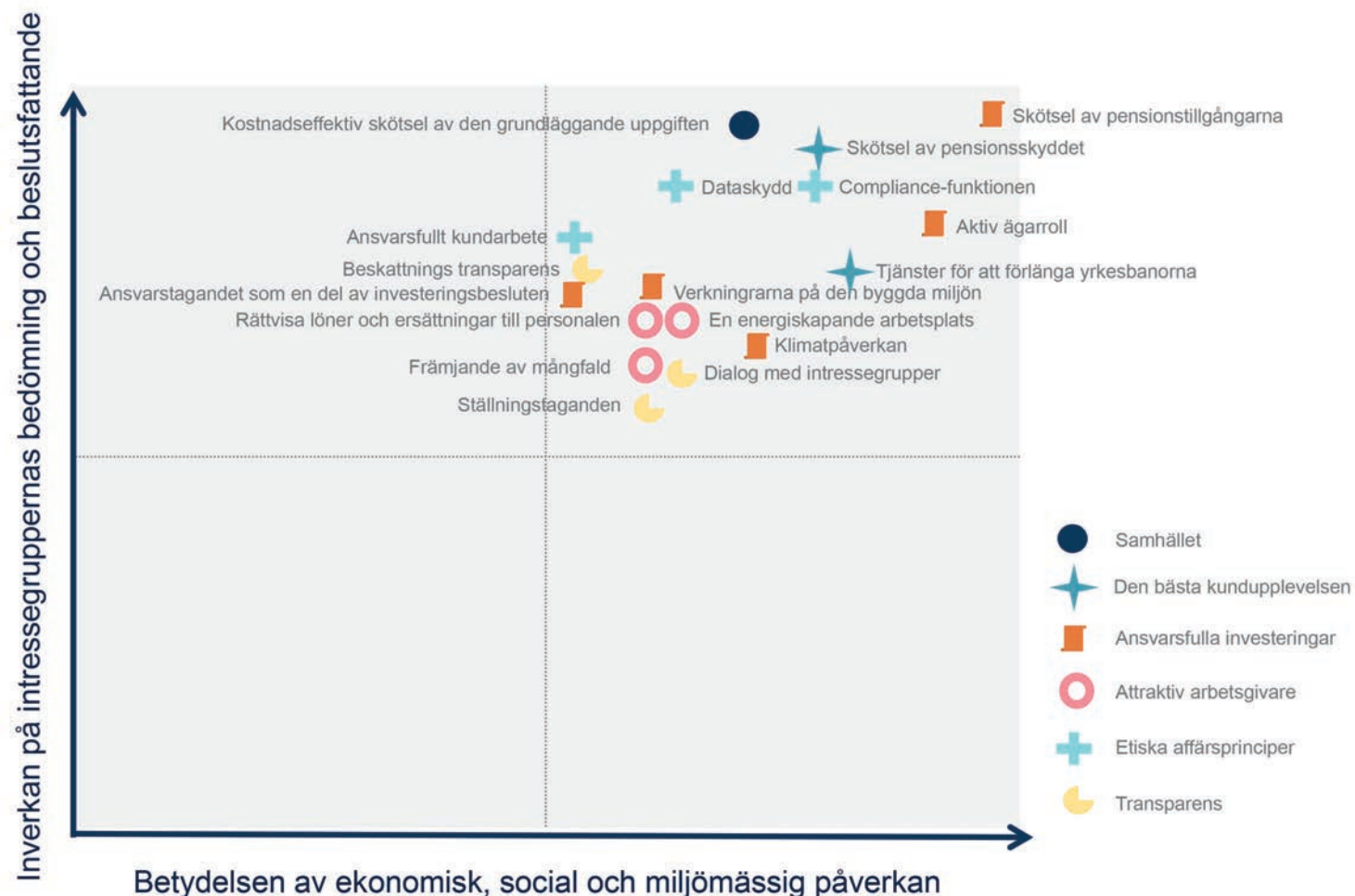
Vi deltar i egenskap av medlem i föreningen för ansvarsfulla investeringar i Finland Finsif, i nätverket för företagsansvar FIBS och i Climate Leadership Councils (CLC) verksamhet. År 2016 hade vi en representant i CLC:s styrelse (verkställande direktör Timo Ritakallio) samt i Finsifs styrelse (senior analytiker för ansvarsfulla placeringar Tiina Landau). (G4-16)

RAPPORTERINGSPRINCIPER

Företagsansvaret utvecklas hela tiden. Den sista stora uppdateringen av Ilmarinens företagsansvarskoncept gjordes år 2015, då vi gjorde en ny kartläggning av Ilmarinens viktigaste företagsansvarsaspekter. Då vi fastställde de viktigaste aspekterna iakttog vi redovisningsramverket GRI (Global Reporting Initiative) G4 och utöver GRI:s standarduppgifter beaktade vi även bilagorna för finansierings- (Financial Services) och fastighetsbranschen (Construction and Real Estate).

År 2016 fokuserade vi på att lyssna till intressegrupperna. Vi gjorde en tudelad intressegruppsanalys som inleddes med en webbenkät. Sammanlagt 163 representanter för våra intressegrupper svarade på enkäten. Svarsprocenten var 19. I enkäten ombads svarandena bedöma vikten av 26 olika delområden inom företagsansvaret på skalan 1–5. Skötseln av pensionstillgångarna och pensionsskyddet samt en kostnadseffektiv skötsel av denna grundläggande uppgift var som förväntat Ilmarinens viktigaste företagsansvarsaspekter

Väsentliga företagsansvarsaspekter i Ilmarinen (G4-19)



också enligt våra intressegrupper. Som näst viktigast betraktades ett gott dataskydd och iakttagandet av gällande regelverk (compliance). Mindre viktigare enligt intressegrupperna var bl.a. tillhandahållande av personlig service, aktiv ägarstyrning och stödjandet av de finländska näringslivet.

Utöver webbenkäten ordnade vi även en workshop för våra viktigaste intressegrupper, i vilken sammanlagt 15 personer deltog. Bland deltagarna fanns bl.a. representanter för organisationer inom branschen, arbetsmarknadsorganisationerna, företag som vi investerar i, medborgarorganisationer och forskningsinstitut. Under workshopsarbetet begrundades bland annat företagsansvarets delområden, deras betydelse och ömsesidiga tyngdvikt mer djupare. Resultaten av workshopsarbetet med intressegrupperna bidrog till att stärka enkätresultaten. I den noggrannare diskussionen framgick det emellertid att våra intressegrupper inte nödvändigtvis känner till alla företagsansvarsaspekter. Aktivt delägarskap fick exempelvis den lägsta tyngdvikten i webbenkäten, men då vi i workshopen behandlade begreppets innehåll närmare, ansåg intressegrupperna att det var mycket viktigt. Det visar att det behövs kommunikation om företagsansvarsfrågor i större grad än för tillfället.

Alla identifierade företagsansvarsaspekter betraktades som minst ganska viktiga (det lägsta betyget var 3,36 på skalan 1–5). Enkäten stöder det faktum att de företagsansvarsaspekter som vi fastställt innehåller

ärenden som är viktiga för intressegrupperna.

Vi har bedömt väsentligheten av företagsansvarsaspekterna enligt hur viktiga de är för våra intressegrupper och hur stor inverkan de har som en del av vår verksamhet. De bildar väsentlighetsmatrisen för Ilmarinens företagsansvar. Alla viktiga aspekter har beskrivits i den här företagsansvarsrapporten jämte eventuella nyckeltal och mätare.

Rapporten har i huvudsak upprättats ur Ömsesidiga Pensionsförsäkringsbolaget Ilmarinens (moderbolaget) synvinkel. Om nyckeltalets beräkningsgräns avviker från moderbolagets gränser, anges detta i anslutning till nyckeltalet i GRI-innehållsindexet.

I Ilmarinens koncernbokslut konsolideras förutom moderbolaget alla dotterföretag i vilka moderbolaget har direkt eller indirekt över hälften av röstetalet. Ilmarinens dotterföretag, med undantag för det dotterbolag som producerar datatekniska tjänster åt Ilmarinen, är fastighetsbolag.

De ekonomiska ansvarsnyckeltalen grundar sig på Ilmarinens ekonomiska rapporter, bokföring och det fastställda bokslutet som har upprättats i enlighet med bokföringslagen, aktiebolagslagen, försäkringsbolagslagen och lagen om arbetspensionsförsäkringsbolag. I bokslutet har även social- och hälsovårdsministeriets förordning om försäkringsföretags bokslut och koncernbokslut, bokföringsförordningen, de beräkningsgrunder som fastställs av social- och hälsovårdsministeriet samt Finansin-

spektionens föreskrifter och anvisningar beaktats.

Nyckeltalen för miljöansvaret har rapporterats för de inhemska direkta fastighetsinvesteringarna och de har inhämtats av tjänsteproducenterna.

Nyckeltalen för personalen i anslutning till det sociala ansvaret omfattar Ilmarinens personal i moderbolaget och nyckeltalen har räknats utifrån uppgifterna i bolagets persondatasystem. (G4-17, G4-20)

Vi har rapporterat om Ilmarinens ekonomiska och sociala ansvar samt om vårt miljöansvar sedan år 2007. Vi rapporterar nu för andra gången i enlighet med riktlinjerna i de internationella ramverket Global Reporting Initiative (GRI). I den här rapporten tillämpar vi den s.k. standardomfattningen (Core) i rapporteringsriktlinje GRI G4. Rapporteringen är emellertid delvis mer omfattande än standardnivån. Det särskilda standardinnehållet (Specific Standard Disclosures) har rapporterats utifrån de synvinklar som är väsentliga för Ilmarinen. Rapporten publiceras på finska, svenska och engelska och endast som nätversion. Rapporten har bekräftats av Ernst & Young Climate Change & Sustainability Services.

För jämförelse av rapportens innehåll med GRI G4-riktlinjerna redogörs i GRI-innehållsindexet. (G4-18)

ILMARINENS GRI-INNEHÅLLSINDEX

KOD	GRI:S INNEHÅLL	RAPPORTERING
STANDARDINNEHÅLL		
Strategi och analys		
G4-1	Verkställande direktörens översikt	Företagsansvarsrapport 2016, s. 3–5: Verkställande direktörens översikt
Beskrivning av bakomliggande organisation		
G4-3	Den rapporterade organisationens namn	Ömsesidiga Pensionsförsäkringsbolaget Ilmarinen
G4-4	Huvudsakliga varumärken, produkter och tjänster	Företagsansvarsrapport 2016, s. 7: Ilmarinen i korthet
G4-5	Organisationens huvudkontor	Porkalagatan 1, 00180 Ilmarinen, Finland
G4-6	Antal verksamhetsländer och länder där organisationen har verksamhet eller som är betydande med tanke på de väsentliga företagsansvarsaspekter som beskrivs i rapporten.	Företagsansvarsrapport 2016, s. 7: Ilmarinen i korthet
G4-7	Organisationens ägarstruktur och bolagsform	Företagsansvarsrapport 2016, s. 6: Ilmarinen i korthet
G4-8	Marknadsområden	Företagsansvarsrapport 2016, s. 7: Ilmarinen i korthet
G4-9	Den rapporterade organisationens storlek	Företagsansvarsrapport 2016, s. 8: Ilmarinen i korthet
G4-10	Antal anställda indelade efter anställningförhållande och anställningsavtal, region och kön	Företagsansvarsrapport 2016, s. 34: Främjande av mångfald
G4-11	Personal som omfattas av kollektivt framförhandlade kollektivavtal	Företagsansvarsrapport 2016, s. 35: Rättvisa löner och ersättningar
G4-12	Organisationens leveranskedja	Företagsansvarsrapport 2016, s. 45: Ilmarinens upphandlingar
G4-13	Betydande ändringar i organisationens storlek, struktur, ägarstruktur eller leveranskedjan under rapporteringsperioden	Inga betydande ändringar.
G4-14	Tillämpning av försiktighetsprincipen	Försiktighetsprincipen har beaktats i hanteringen av Ilmarinens placeringsrisker enligt de lagstadgade kraven.
G4-15	Utomstående aktörers principer eller initiativ som organisationen godkänt eller främjat	Företagsansvarsrapport 2016, s. 45: Ledningen av företagsansvar
G4-16	Medlemskap i organisationer och intressebevakningsorganisationer	Företagsansvarsrapport 2016, s. 41: Konsekventa ställningstaganden s. 45: Ledningen av företagsansvar
Identifierade väsentliga aspekter och beräkningsgränser		
G4-17	Koncernens redovisningsgränser	Företagsansvarsrapport 2016, s. 47: Rapporteringsprinciper samt verksamhetsberättelse och bokslut 2016, s. 107–108
G4-18	Rapportens innehållsspecifikation	Företagsansvarsrapport 2016, s. 46–47: Rapporteringsprinciper
G4-19	Väsentliga aspekter	Företagsansvarsrapport 2016, s. 46: Redovisningsprinciper
G4-20	Redovisningsgränser för väsentliga aspekter inom organisationen	Företagsansvarsrapport 2016, s. 47: Rapporteringsprinciper s. 48–51: GRI-innehållsindex
G4-21	Redovisningsgränser för väsentliga aspekter utanför organisationen	Företagsansvarsrapport 2016, s. 48–51: GRI-innehållsindex
G4-22	Ändringar i tidigare rapporterade uppgifter	Inga betydande ändringar
G4-23	Väsentliga ändringar i rapportens omfattning och aspekternas redovisningsgränser	Inga betydande ändringar

KOD	GRI:S INNEHÅLL STANDARDINNEHÅLL	RAPPORTERING
Intressegruppspåverkan		
G4-24	Förteckning över organisationens intressegrupper	Företagsansvarsrapport 2016, s. 40: Öppen dialog med intressegrupperna
G4-25	Identifiering och urval av intressegrupper	Företagsansvarsrapport 2016, s. 40: Öppen dialog med intressegrupperna
G4-26	Tillvägagångssätten i kontakten med intressegrupper	Företagsansvarsrapport 2016, s. 40–41: Öppen dialog med intressegrupperna
G4-27	Viktiga ärenden och anledningar till bekymmer som intressegrupperna lyft fram	Företagsansvarsrapport 2016, s. 40–41: Öppen dialog med intressegrupperna
Rapportbeskrivning		
G4-28	Redovisningsperiod	1.1–31.12.2016
G4-29	Den föregående rapportens datum	Den föregående företagsansvarsrapporten har publicerats 22.3.2016.
G4-30	Rapportens publiceringsintervall	Rapporten publiceras varje år.
G4-31	Kontaktuppgifter för beställning av rapporten och för mer information	info@ilmارين.fi
G4-32	GRI-innehållsjämförelse	Företagsansvarsrapport 2016, s. 48–51: GRI-innehållsindex
G4-33	Policy för externt bestyrkande	Rapporten har bestyrkts av en oberoende aktör.
Förvaltning		
Bolagsstyrningsstruktur och sammansättning		
G4-34	Bolagsstyrningsstruktur och utskott	Verksamhetsberättelse och bokslut 2016, s. 21-22: Förvaltning
Affärsverksamhetens etik		
G4-56	Värderingar och affärsprinciper	Företagsansvarsrapport 2016, s. 8: Ilmarinen i korthet, s. 37 Compliance

KOD	GRI:S INNEHÅLL STANDARDINNEHÅLL	RAPPORTERING	AVVIKELSER I REDOVISNINGSGRÄNSEN
Beskrivning av ledningssättet			
	Allmän beskrivning av ledningssätt (DMA)	Företagsansvarsrapport 2016, s. 45: Ledningen av företagsansvar. Ledningssättet har dessutom beskrivits ur olika aspekter i anslutning till de olika aspekterna.	
Ekonomiskt ansvar			
Ekonomiska resultat			
G4-EC1	Skapat och levererat direkt ekonomiskt mervärde	Företagsansvarsrapport 2016, s. 8: Ilmarinen i korthet, s. 41: Transparent beskattning	I betalda fastighetsskatter har även beaktats fastighetsskatter som betalats av de inhemska fastighetsbolagen som Ilmarinen äger.
Indirekta ekonomiska verkningar			
G4-EC8	Betydande indirekta ekonomiska verkningar och deras omfattning	Företagsansvarsrapport 2016, s. 20–21: Skötseln av pensionstillgångarna	
Miljöansvar			
Energi			
CRE1	Fastigheternas energintensitet	Företagsansvarsrapport 2016, s.29: Inverkan på byggd miljö	Rapporteringen omfattar direkta inhemska fastighetsinvesteringar. Användarnas elförbrukning rapporteras inte.
Vatten			
CRE2	Fastigheternas vattenintensitet	Företagsansvarsrapport 2016, s. 30: Inverkan på byggd miljö	Rapporteringen omfattar direkta inhemska fastighetsinvesteringar.
Utsläpp			
G4-EN18	Utsläppsintensiteten för växthusgaser	Företagsansvarsrapport 2016, s. 26–27: Klimatpåverkan	Rapporteringen omfattar direkta placeringar i aktieportföljen samt direkta placeringar i företagslåneportföljen (Scope 1, 2 och 3 på vilken underleverantör på första nivå beaktats).
CRE 3	Utsläppsintensitet av växthusgaser i byggnader	Företagsansvarsrapport 2016, s. 29: Klimatpåverkan	Rapporteringen omfattar direkta inhemska fastighetsinvesteringar.
CRE 4	Utsläppsintensitet av växthusgaser inom nybyggnation och saneringsbyggande.	Företagsansvarsrapport 2016, s. 29: Klimatpåverkan	Rapporteringen omfattar nybyggnation av inhemska bostadsfastigheter (Scope 3) för år 2016
Regelefterlevnad			
G4-EN29	Monetärt värde av betydade vite och det totala antalet icke-monetära sanktioner till följd av överträdelse av miljölagstiftning och -bestämmelser	Företagsansvarsrapport 2016, s. 37: Compliance	

KOD	GRI:S INNEHÅLL STANDARDINNEHÅLL	RAPPORTERING	AVVIKELSER I REDOVISNINGSGRÄNSEN
Socialt ansvar			
Personal och arbetsförhållanden			
Sysselsättning			
G4-LA1	Totalt antal och andelen nyrekryterad personal samt personalomsättning uppdelad efter åldersgrupp, kön och region	Företagsansvarsrapport 2016, s. 32: Energiskapande arbetsplats	Anställda i moderbolaget Ilmarinen. Ålders- och könsfördelningen rapporteras inte på grund av litet totalt antal nya och avslutade anställningar.
Utbildning			
G4-LA9	Genomsnittligt antal utbildningstimmar per anställd och år fördelat efter kön och personalkategorier	Företagsansvarsrapport 2016, s. 33: Energiskapande arbetsplats	
Mångfald och jämlika möjligheter			
G4-LA12	Sammansättning av organisationens förvaltningsorgan och uppdelning av anställda per personalkategori efter kön, åldersgrupp, minoritetsgruppsstillhörighet och andra mångfaldsindikatorer	Företagsansvarsrapport 2016, s. 34: Främjande av mångfald	Nyckeltal som beskriver mångfald rapporteras inte, eftersom uppgifter inte finns tillgängliga
Jämlika ersättningar till de anställda			
G4-LA13	Förhållandet mellan grundlönen till kvinnor och män per personalgrupp på de viktigaste verksamhetsorterna	Företagsansvarsrapport 2016, s. 35: Rättvisa löner och ersättningar	
Samhället			
Mutor och antikorruption			
G4-SO4	Kommunikation och utbildning i anslutning till policyn och handlingsregler mot korruption	Företagsansvarsrapport 2016, s. 37: Compliance	
Politisk påverkan			
G4-SO6	Det totala värdet av politiska stöd uppdelat efter land och förmånstagare	Företagsansvarsrapport 2016, s. 41: Konsekventa ställningstaganden	
Regelefterlevnad			
G4-SO8	Monetärt värde av betydade vite och det totala antalet icke-monetära sanktioner till följd av överträdelse av miljölagstiftning och -bestämmelser	Företagsansvarsrapport 2016, s. 37: Compliance	
Besvärsmekanismer för missförhållanden relaterade till samhällelig påverkan			
G4-SO11	G4-SO11 Antalet missförhållanden som registrerats, behandlats och lösts via besvärsmekanismen relaterad till samhällelig påverkan	Företagsansvarsrapport 2016, s. 37: Compliance	Rapporteringen täcker Ilmarinens kunder och personal år 2016
Produktansvar			
Produkt- och tjänsteinformation			
G4-PR5	Resultat av undersökningar om kundtillfredsställelsen	Företagsansvarsrapport 2016, s. 14: Skötsel av pensionsskyddet s. 16: Tjänster som avser att förlänga yrkesbanorna	Rapporteringen omfattar Ilmarinens försäkringskunder.
Kundernas integritetsskydd			
G4-PR8	Antalet bekräftade besvär i anslutning till kundernas integritetsskydd och förlorade kunduppgifter	Företagsansvarsrapport 2016, s. 38: Dataskydd	
Aktiv ägarroll			
FS10	Växelverkan i miljöfrågor och sociala frågor med de företag som ingår i placeringsportföljen	Företagsansvarsrapport 2016, s. 25: Aktiv ägarroll	Rapporteringen omfattar direkta aktieplaceringar i börsnoterade bolag.
Analys och val av placeringsobjekt			
FS11	Positiv och negativ värdering av placeringsobjekt i förhållande till miljöfrågor och sociala frågor	Företagsansvarsrapport 2016, s. 22: Ansvarfullhet som en del av placeringsbesluten	Rapporteringen omfattar direkta placeringar i börsnoterade företag och masskuldebrev som företagen emitterat.



OBEROENDE BESTYRKANDERAPPORT

(Översättning av originalrapporten skriven på finska)

Till företagsledningen i Ömsesidiga Pensionsförsäkringsbolaget Ilmarinen

På begäran av företagsledningen i företaget Ömsesidiga Pensionsförsäkringsbolaget Ilmarinen (härefter Ilmarinen) har vi begränsat granskat den information som presenteras i Ilmarinens företagsansvarsrapport 2016 för perioden 1.1–31.12.2016 (härefter företagsansvarsinformation).

Företagsledningens ansvar

Det är företagsledningen i Ilmarinen som har ansvaret för att upprätta företagsansvarsrapporten i enlighet med Global Reporting Initiative (GRI) Sustainability Reporting Guidelines G4, samt Ilmarinens egna riktlinjer för rapportering (härefter rapporteringsprinciper).

Bestyrkarens ansvar

Det är vårt ansvar att uttala en slutsats om företagsansvarsrapport grundad på vår begränsad granskning.

Vi accepterar eller åtar oss inte ansvar gentemot någon annan än Ilmarinen för vårt arbete, för bestyrkanderapporten eller de slutsatser som framkommer av rapporten. Vi har utfört vår begränsad granskning i enlighet med den Internationella revisionsstandarderna ISAE 3000 ”Andra bestyrkandeuppdrag än revision eller översiktlig granskning av historisk finansiell information” ISAE 3000 förutsätter att etiska krav följs och att planeringen och utföringen av arbetet utförs så att vi kan uppnå en begränsad säkerhet att företagsansvarsinformationen är, i alla väsentliga avseenden, upprättad i enlighet med rapporteringsprinciperna.

Bestyrkarens oberoende och säkring av kvalitet

Vi tillämpar kraven på oberoende och andra etiska krav som fastställs av IESBA (International Ethics Standards Board for Accountants). Vi tillämpar den internationella ISQ-1 standarden om kvalitetskontroll och har därmed ett allsidigt system för kvalitetskontroll vilket innefattar dokumenterade riktlinjer och rutiner avseende efterlevnad av yrkesetiska krav, standarder för yrkesutövningen och tillämpliga krav i lagar och andra författningar.

Begränsningar i uppdraget

I en begränsad granskning är processen för att samla in bevismaterial mer begränsad än i ett uppdrag med rimlig säkerhet, och därför får vi en mer begränsad försäkran än i ett uppdrag med rimlig säkerhet. Valet av verifieringsåtgärder baserar sig på bestyrkarens övervägande och bedömning av

risken för att företagsansvarsinformationen inte, i alla väsentliga avseenden, uppfyller rapporteringsprinciperna. Vi anser att vi har planerat och utfört vårt uppdrag så att de bevis vi har inhämtat är tillräckliga och ändamålsenliga som grund för vårt uttalande.

Vi har utfört, bland annat, följande förfaranden:

- en uppdatering av vår kunskap och förståelse av Ilmarinens organisation, aktiviteter och väsentliga uppdrag för företagsansvarsrapporteringen,
- en bedömning av hållbarhet och tillämpning av rapporteringsprinciper avseende intressenternas informations behov.
- intervjuer med företagsledningen för att förstå ansvaret för företagsansvar inom företaget
- intervjuer med personalen som ansvarar för att samla ihop och sammanställa företagsansvarsinformationen och för att få förståelse i system, processer och kontroller som relaterar till insamlingen och sammanställning av informationen,
- granskat företagsansvarsdata från interna och externa källor samt kontrollerat data som uppkommer i rapporten baserat på stickprovsgranskning.
- kontrollberäkning av rapporterad information, samt tagit del av interna och externa dokument för att bedöma om den rapporterade informationen är fullständig, riktig och tillräcklig.

Vår bestyrkanderapport bör läsas med beaktande av begränsningar i noggrannhet och fullständighet i företagsansvarsinforma-

tionen. Denna oberoende bestyrkanderapport bör inte användas självständigt för att tolka Ilmarinens prestation i relation till deras företagsansvarsprinciper.

Uttalande

Grundat på vår begränsade granskning har det inte kommit fram några omständigheter som ger oss anledning att anse att företagsansvarsinformation inte, i allt väsentligt, är upprättad i enlighet med de ovan av företagsledningen angivna rapporteringsprinciperna.

Helsingfors, 17 mars 2017

Ernst & Young Oy

Harri Pärssinen
Partner, (CGR)

Jani Alenius
Leader of Climate
Change and
Sustainability
Services



ILMARINEN

EN BÄTTRE
TILLVARO,
VARSÅGOD.