

Ilmarisen eläkepoliittiset periaatteet

Hyväksytty hallituksen kokouksessa 17.12.2021
Päivitykset Johtoryhmä 30.11.2022, ajantasaistettu 19.4.2023

Sisältö

1. Ilmarisen rooli eläkejärjestelmän kehittämisessä.....	3
2. Keskeisimmät periaatteet työeläkejärjestelmässä	4
2.1 Työeläkejärjestelmä on yhteiskunnallisesti hyväksytty ja luotettava	5
2.2 Työeläkejärjestelmä on taloudellisesti kestävä	6
2.3 Työeläkejärjestelmä pidentää työuria.....	10
2.4 Työeläke turvaa riittävän toimeentulon.....	11
3. Päätöksenteko ja kannanmuodostus eläkepoliittisissa kysymyksissä	13
3.1 Kannanmuodostus toimialalla	13
3.2 Kannanmuodostus Ilmarisessa	15
Kuvio 1 Eläkejärjestelmän kolme pilaria	4
Kuvio 2 Työeläkejärjestelmän keskeiset periaatteet	5
Kuvio 3 Eläketurvakeskuksen ennustelaskelma työeläkemaksusta.....	7
Kuvio 4 Työeläkejärjestelmän karttuneet eläkevastuut ja korkokehitys	8
Kuvio 5 Työeläkejärjestelmän alustava rahavirta 2022.....	9
Kuvio 6 Työeläke, kansaneläke ja takuueläke.....	11
Kuvio 7 Kannanmuodostus ja päätöksenteko toimialalla.....	13
Kuvio 8 Keskeisimmät kannanmuodostustyöryhmät toimialalla	14

1. Ilmarisen rooli eläkejärjestelmän kehittämisessä

Ilmarinen on asiakkaidensa omistama keskinäinen työeläkevakuutusyhtiö. Perustehtävämme on huolehtia asiakkaidemme työeläketurvasta. Työeläke on osa lakisääteistä sosiaaliturvaa, ja sen toimeenpanossa toteutamme julkista hallintotohtävää. Asiakkaitamme ovat työnantajat, työntekijät, yrittäjät ja eläkkeensaajat.

Johtavana työeläkeyhtiönä Ilmarisella on merkittävä rooli eläketurvan ja työeläkejärjestelmän kehittämisessä. Tavoitteenamme on kehittää eläkejärjestelmää ja sen toimeenpanoa vastuullisesti pitkän aikavälin kestävyys huomioiden. On asiakkaidemme ja yhteiskunnan etu, että asiantuntemustamme hyödynnetään järjestelmän kehittämisessä ja päätöksenteossa. Päätöksentekomallia on kuvattu luvussa 3.

Tarjoamme asiantuntemustamme aktiivisesti ja muutoksia ennakoiden kaikkien päätöksentekijöiden käyttöön. Haluamme olla mukana vaikuttamassa asioihin, jotka liittyvät työeläkejärjestelmän keskeisiin periaatteisiin ja toimeenpanoon. Osallistumme avoimesti, aktiivisesti ja oikea-aikaisesti työeläkealaa koskevaan yhteiskunnalliseen keskusteluun.

Tuomme esiin erityisesti toimeenpanon näkökulmaa sekä päätösten tai suunniteltujen muutosten vaikutuksia asiakkaisiin kaikkien asiakasryhmiemme osalta tasapuolisesti. Asiakkaidemme kanssa päivittäin työskennellessä meillä on hyvä näkemys asiakkaiden arjen sujuvaan hoitamiseen.

Eläkejärjestelmän kehittämisessä toimimme arvojemme mukaisesti: avoimesti, vastuullisesti ja yhdessä menestyen. Toimintamme on tasapuolista, ennakoivaa ja rakentavaa. Hyödynnämme dataa ja tutkimustietoa. Tuomme esiin hyviä käytäntöjä ja painotamme ratkaisuja ja yhteistyötä.

Eläkejärjestelmä voi pitkällä aikavälillä perustua vain riittävään luottamukseen yhteiskunnassa. Avoimella viestinnällä rakennamme luottamusta koko työeläkejärjestelmää kohtaan.

Tässä Ilmarisen eläkepoliittiset periaatteet -dokumentissa kuvataan työeläkejärjestelmän keskeiset kulmakivet, jotka toimivat perustana Ilmarisen kannanotoille toimialaa ja työeläkejärjestelmää kehitettäessä (luku 2). Lisäksi dokumentissa kuvataan eläkejärjestelmän kehittämiseen liittyvää päätöksentekoa, kannanmuodostusta sekä vaikuttamistapoja ja -kanavia (luku 3).

2. Keskeisimmät periaatteet työeläkejärjestelmässä

Työeläkejärjestelmän tärkein tehtävä on taata vakuutetuille, työntekijöille ja yrittäjille kulutustason kohtuullisesti säilyttävä eläke työuran jälkeen taloudellisesti kestävällä tavalla.

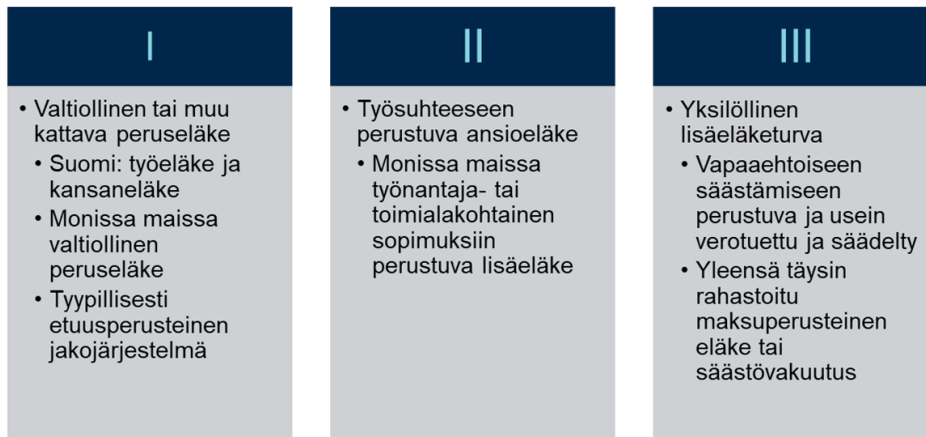
Työeläke on lakisääteinen ja pakollinen. Se on kattava, sillä lähes kaikki työ on vakuuttamisvelvollisuuden piirissä, kertyvä eläke on indeksisuojattu ja eläkkeellä ei ole kattoa. Työeläke on ensisijainen etuus, jota voidaan täydentää kansaneläkkeellä ja takuueläkkeellä.

Työeläkejärjestelmä on yksilön kannalta vaivaton ja turvallinen: eläketurvaan liittyvät riskit eivät jää yksittäisen ihmisen tai yrityksen vastuulle, vaan ne kannetaan yhteisvastuullisesti. Työeläkevakuutus tarjoaa vakuutusturvan vanhuuden, työkyvyttömyyden ja perheen huoltajan kuoleman varalta.

Työeläke on etuusperusteinen, jolloin etuuden taso on määrätty etukäteen ja vakuutusmaksut joustavat tarpeen mukaan. Vakuutusperiaatteen vuoksi maksut eivät ole veroja. Työeläkevakuuttajilla on keskinäinen konkurssiyhteisvastuu. Eläkettä karttuu työstä 1,5 prosenttia vuodessa (vuodesta 2017 alkaen).

Työeläkevakuutusta ei ole avattu rajat ylittävälle kilpailulle, koska se on osa sosiaaliturvaamme. Tästä on sovittu Suomen liittyessä EU:n. Edellytyksenä oli, että työeläke eriytettiin muusta vakuustoitinnasta. Työeläkeyhtiöt saavat harjoittaa ainoastaan lakisääteistä työeläkevakuuttamista.

Kansainvälisissä vertailuissa eläkejärjestelmiä kuvataan kolmen pilarin kautta. Suomalainen työeläke pitää sisällään piirteitä sekä I että II – pilarista, jotka on kuvattu kuviossa 1.



Kuvio 1 Eläkejärjestelmän kolme pilaria

Ilmarisen näkemyksen mukaan taloudellisesti ja sosiaalisesti kestävä työeläkejärjestelmä rakentuu seuraaville periaatteille kuvion 2 mukaisesti:

- Työeläkejärjestelmä on yhteiskunnallisesti hyväksytty ja luottamuksen arvoinen
- Työeläkejärjestelmä on taloudellisesti kestävä
- Työeläkejärjestelmä pidentää työuria
- Työeläke tuottaa riittävän toimeentulon eläkkeellä



Kuvio 2 Työeläkejärjestelmän keskeiset periaatteet

Tässä luvussa kuvataan näitä periaatteita tarkemmalla tasolla. Periaatteet ovat perusta Ilmarisen kannanotoille toimialaa ja työeläkejärjestelmää kehitettäessä.

Kannanottoja tehtäessä on keskeistä hahmottaa, millä aloitteilla on realistisia mahdollisuuksia tulla hyväksytyksi ja mitä reunaehtoja perustehtävän toteuttaminen meille asettaa. Lausumme toimeenpanijana näkemyksemme järjestelmään liittyvään lainsäädäntöön, sen soveltamiseen ja toimintatapoihin.

2.1 Työeläkejärjestelmä on yhteiskunnallisesti hyväksytty ja luotettava

Suomalaisten luottamus työeläkejärjestelmää kohtaan on tutkimusten mukaan varsin vahvaa: yli 70 % luottaa eläkejärjestelmään (Eläkebarometri, ETK 2022). Luottamus rakentuu monista osatekijöistä, joita on kuvattu tässä luvussa. Luottamuksen kannalta keskeistä on myös eläkkeiden riittävyys ja taloudellinen kestävyys, joita käsitellään tarkemmin seuraavissa luvuissa.

Koskemattomuus jo ansaittuihin työeläkkeisiin

Ansaituilla, jo kertyneillä työeläkeoikeuksilla ja maksussa olevilla eläkkeillä on Suomessa vahva perustuslain takaama omaisuudensuoja. Koskemattomuus jo ansaittuihin eläkkeisiin tulee säilyttää.

Oikeudenmukaisuus sukupolvien välillä

Sukupolvien välistä luottamusta parantaa vakuutusmaksun kohdentaminen oikeudenmukaisesti niin omaan tulevaan eläkkeeseen kuin eläkkeellä jo olevien eläkkeiden maksuun rahastoinnin avulla.

Eläkevarojen vastuullinen hoito ja käyttö

Eläkkeet katetaan pääosin työnantajien, työntekijöiden ja yrittäjien maksamilla työeläkemaksuilla ja rahastoitujen eläkkeiden sijoittamisesta saatavilla tuotoilla. Eläkevarat on sijoitettava tuottavasti, turvaavasti ja vastuullisesti (lue lisää: [vastuullisen sijoittamisen periaatteet](#)). Sijoituspäätöksentekoon ei liity muita vaikuttimia.

Eläkepolitiikalla on oma roolinsa julkisen talouden kestävyyskannalta, mutta tätä roolia ei pidä ylikorostaa. Eläkejärjestelmän tehtävänä on huolehtia vakuutettujen työeläketurvasta eikä varoja voida käyttää esimerkiksi muiden sosiaalimenojen kattamiseen. Yksityinen työeläkejärjestelmä ei myöskään voi kattaa muiden eläkejärjestelmien rahoitustarvetta.

Eläketurvan toimeenpanoon tarkoitettut varat käytetään kustannustehokkaasti ja vastuullisesti.

Joustavuus ja valinnanvapaus oman elämän suunnittelussa

Työeläkejärjestelmä on hyväksyttävä, kun se tarjoaa joustomahdollisuuksia ja mahdollistaa riittävissä määrin vapauden oman elämän suunnittelulle. Työeläkkeen pitää kannustaa työuran pidentämiseen työuran alusta, keskeltä ja lopusta sekä tukea erilaisia joustoja työuran aikana. Ikääntyessä eläkkeelle siirtymiseen on oltava vaihtoehtoja ja sairauden uhatessa työeläkejärjestelmän on tuettava mahdollisuutta palata työelämään.

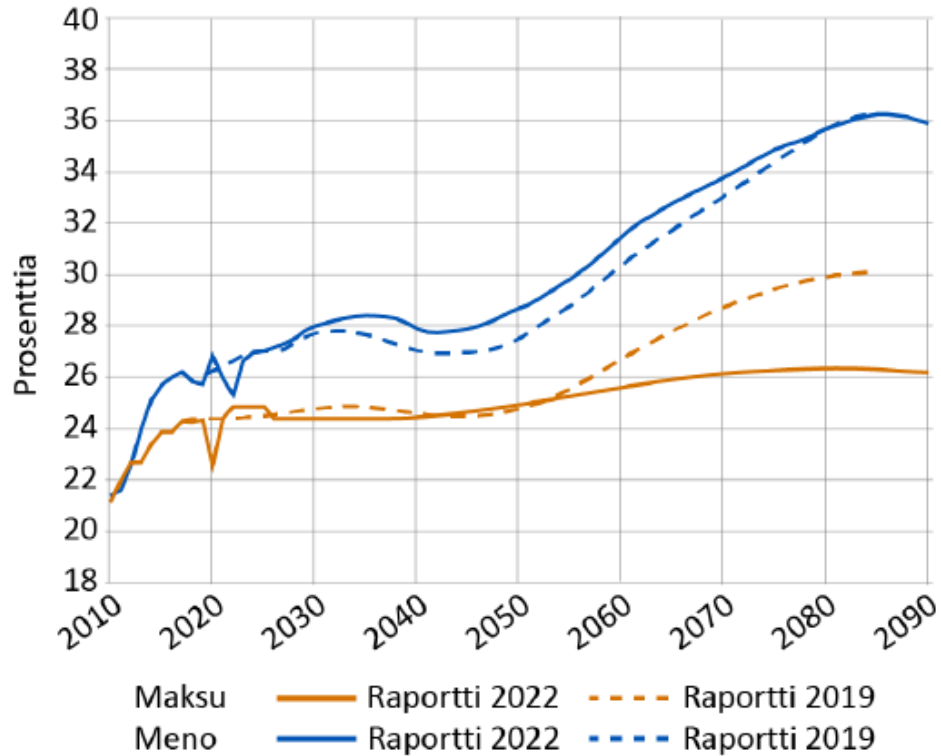
Ymmärrettävyys

Ymmärrettävyyden perusta on selkeys, yksinkertaisuus ja läpinäkyvyys. Tätä edistetään aktiivisella ja monikanavaisella viestinnällä. Ilmarinen toimii vaikuttajana ja avaa aktiivisesti keskusteluja eläketurvaan liittyvistä teemoista.

Työeläkejärjestelmän ymmärrettävyyttä edistää eläketurvasta puhuminen asiakkaan omassa kontekstissa osana elämää ja oman talouden hallintaa. Tieto omasta eläkekarttumasta ja -ennusteesta tulisi saada nykyistä paremmin osaksi yksilön taloudenhallintaa ja -suunnittelua.

2.2 Työeläkejärjestelmä on taloudellisesti kestävä

Suomen eläkejärjestelmä on kansainvälisen arvion mukaan hyvässä kunnossa, mutta pidemmällä aikavälillä rahoituksen kestävyyskannan haasteita (Andersen 2021). Eläketurvakeskuksen vuoden 2022 ennusteen mukaan (kuviot 3) eläkemaksuun kohdistuu tulevaisuudessa korotuspaineita mm. väestökehityksestä johtuen, ja tähän on tärkeä varautua ajoissa. Vuoden 2017 eläkeuudistus ja viime vuosien odotettua paremmat sijoitustuotot ovat parantaneet eläkkeiden pitkän aikavälin rahoitustasapainoa vuoden 2019 laskelmaan verrattuna. Avainasemassa ovat syntyvyyttä tukeva väestöpolitiikka, työllisyyden parantaminen, työurien pidentäminen, työperäisen maahanmuuton vahvistaminen ja eläkevaroille saatava sijoitustuotto.



Kuvio 3

Laskelma työeläkkeiden rahoituksesta pitkällä aikavälillä

Lähde: Eläketurvakeskuksen pitkän aikavälin laskelmat 2022.

Eläkejärjestelmän taloudellinen kestävyys on nykyisten asiakkaidemme ja myös tulevien sukupolvien kannalta keskeinen kysymys. Kestävyyden arvioinnille ei ole kuitenkaan olemassa yksiselitteisiä mittareita. On vaikeaa arvioida, kuinka korkeiksi eläkemaksut voivat tulevaisuudessa nousta tai millaista eläketurvan tasoa pidetään tulevaisuudessa riittävänä. Tasapaino on haettava kustannusten ja etuuskien välillä. Pääsääntöisesti eläkejärjestelmää pidetään taloudellisesti kestäväenä, jos sen rahoitus voidaan pitkälläkin tähtäimellä turvata ilman kohtuutonta vakuutusmaksujen nousua tai etuuskien leikkaamista.

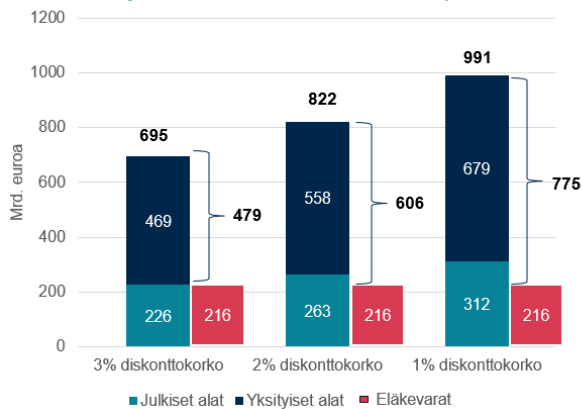
Eläkkeiden rahastointi ja hyvät sijoitustuotot tasaavat eläkemaksun nousupainetta

Eläkejärjestelmän taloudellista kestävyyttä tulee jatkuvasti pyrkiä vahvistamaan toisaalta eläkemenojen ja maksupohjan (palkkasumma) kehittymiseen vaikuttavilla toimenpiteillä sekä toisaalta eläkevakuuttajien harjoittaman sijoitustoiminnan edellytyksiä vahvistamalla.

Eläkkeiden osittainen rahastointi tasapainottaa maksukehitystä ja sijoitustuottojen ansiosta alentaa maksua verrattuna ei-rahastoivaan jakojärjestelmään. Täydellinen rahastointi ei ole käytännössä mahdollista eikä tarkoituksenmukaista.

Osittain rahastoivan TyEL:n rahastointiaste on n. 20–30 prosenttia. Eläkelupausten nykyarvo on kasvanut huomattavan suureksi aikojen saatossa useiden tekijöiden yhteisvaikutuksesta. Eläkkeellä olevat sukupolvet ovat maksaneet pienempiä vakuutusmaksuja suhteessa saamiinsa eläke-etuihin kuin nykyisin työssä olevat sukupolvet. Kuviossa 4 on vasemmalla esitetty eläkelupausten määrä suhteessa eläkevaroihin ja oikealla korkotason kehitys 2000-luvulla. Yrittäjien YEL-eläketurvaa ei ole rahastoitu lainkaan, vaan kaikki kerättävät vakuutusmaksut käytetään eläkkeellä olevien eläkkeiden maksuun.

Eläkevastuiden määrä eri diskonttokoroilla, eläkevarat ja nettovastuut vuoden 2019 lopussa



Korkotason kehitys on alittanut TyEL-rahastokoron (10v valtion lainojen nimelliskorot)

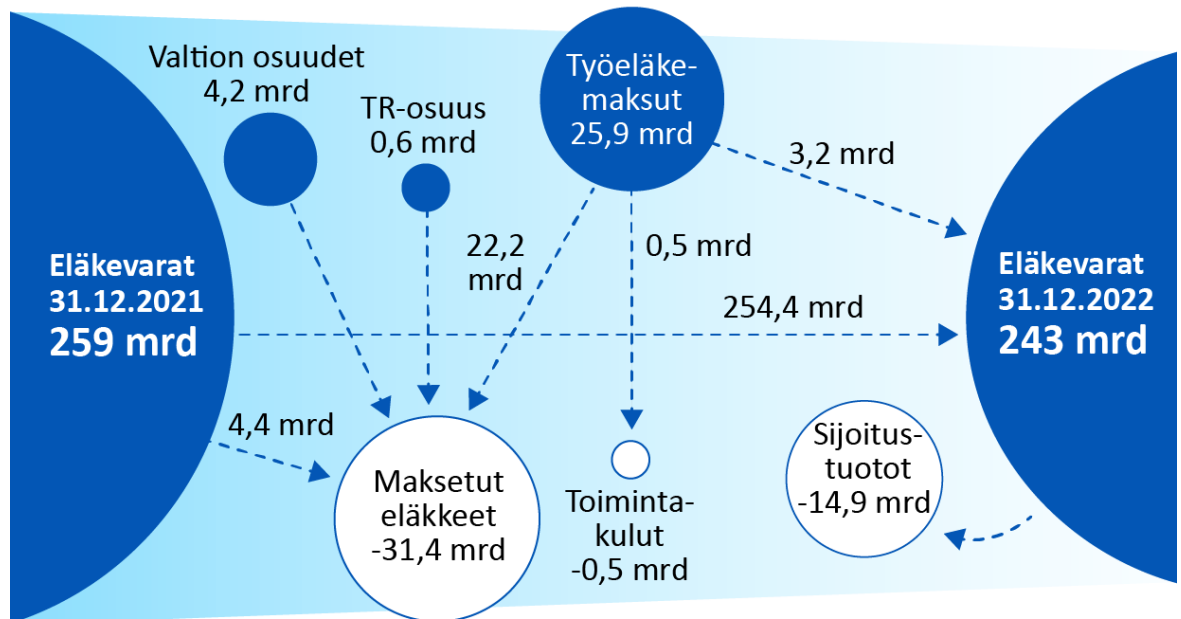


Kuvio 4 Vasemmalla eläkevastuiden määrä vuoden 2019 lopussa eri diskonttokoroilla, nettovastuut ja eläkevarat. Oikealla 10-vuotisten valtionlainojen koron ja TyEL-rahastokoron kehitys. Lähde: Tilastokeskus 2022, Bloomberg 2022.

Työeläkejärjestelmän karttuneet eläkevastuut vuoden 2019 lopussa Tilastokeskuksen käyttämällä reaalisella kahden prosentin diskonttokorko-oletuksella olivat 822 miljardia euroa eli miltei nelinkertaiset rahastoihin verrattuna. Eläkevastuiden määrä riippuu olennaisesti laskelmissa käytetystä diskonttokorosta. Matala korkotaso kasvattaa eläkelupauksen nykyarvoa ja haastaa eläkkeiden rahoituksen kestävyyttä.

Työeläkkeet rahoitetaan kuvion 5 mukaisesti työnantajilta, työntekijöiltä ja yrittäjiltä perittävillä vakuutusmaksuilla, Työllisyysrahaston maksamilla suorituksilla, valtion osuuksilla sekä työeläkevaroilla ja niille saaduilla sijoitustuotoilla.

Alustava työeläkerahavirta 2022 mrd. €



Lähde: Eläketurvakeskus, Tela

Kuvio 5 Työeläkejärjestelmän alustava rahavirta 2022.

Sijoitustoiminnan merkitys korostuu jatkossa entistä enemmän. Väestön ikääntyminen ja matala syntyvyys huonontavat huoltosuhdetta ja siten kasvattavat eläkemenoja suhteessa maksutuloon. Tällöin sijoitustuottojen merkitys eläketurvan rahoittajana korostuu. Samaan aikaan on kuitenkin odotettavissa, että korkeiden sijoitustuottojen saaminen muuttuu entistä vaikeammaksi.

Hajautettu järjestelmä vähentää riskejä ja parantaa palvelua

Suomalainen työeläkejärjestelmä on hajautettu ja monimuotoinen, vaikka eläkkeet ovat lakisääteisiä ja määräytyvät samojen periaatteiden mukaan. Eläkeyhtiöt, -kassat ja -säätiöt mahdollistavat sen, että työnantaja voi valita itselleen parhaiten sopivan vaihtoehdon eläketurvan järjestämiseksi.

Hajautettu toimeenpano vähentää työeläkejärjestelmän riskejä hajauttamalla mm. sijoituspäätöksentekoa. Hajautetussa järjestelmässä sijoitustoiminnan politisoitumisen riski on pienempi kuin esim. yhteen valtiolliseen laitokseen keskitetyssä mallissa. Useampien toimijoiden olemassaolo parantaa kotimaisten pääomamarkkinoiden toimintaa.

Kilpailu parantaa palvelua ja toiminnan asiakaslähtöisyyttä. Toiminnan tehokkuutta voidaan tukea rajoitetun hintakilpailun / maksunalennusten kautta. Kilpailu toimii vakuutusnottajien eduksi ja hyödyttää myös vakuutettuja.

Vakuutetun ja eläkkeensaajan näkökulmasta palvelun saa yhdeltä luukulta. Eläkeneuvonnasta ja eläketurvan toimeenpanosta huolehtii viimeisen työsuhteen vakuuttanut yhtiö. Korvaustoiminta on pitkälle keskitettyä eläkkeen laskennassa

kustannustehokkuutta haken. Eläkevakuuttajat tekevät yhteistyötä kilpailuoikeuden salliessa mm. tietojärjestelmien kehittämisen osalta. Laajalla yhdessä tekemisellä varmistetaan myös eläketurvan määräytyminen yhdenmukaisesti.

2.3 Työeläkejärjestelmä pidentää työuria

Riittävä eläketurva kohtuullisin kustannuksin on saavutettavissa sitä paremmin, mitä pidemmiksi keskimääräiset työurat muodostuvat suhteessa eläkkeellä oloajan odotteeseen. Tämän vuoksi työurien pidentäminen ja keskimääräisen eläkkeellesiirtymisiän nostaminen ovat tärkeitä tavoitteita ja keinot niiden saavuttamiseksi keskeinen eläkepoliittisen pohdinnan aihe.

Työeläkejärjestelmän tulee kannustaa työntekoon ja työuran pituuden kasvattamiseen sekä työuran alusta, keskeltä että lopusta. Osa työurien pidentämisen keinoista liittyvät eläkelainsäädäntöön ja muuhun eläkejärjestelmän kehittämiseen, osa työmarkkinatilanteeseen ja osa työpaikoilla tapahtuvaan toimintaan.

Työpaikkatason keinoista vaikuttavimpia ovat systemaattinen panostus työkykyä edistävään ja työkyvyttömyyttä ehkäisevään toimintaan sekä tehokas työterveysyhteistyö. On tärkeää, että kaikki työkyky voidaan hyödyntää ja että työeläkejärjestelmä ja työpaikat tukevat myös ikääntyneiden ja osatyökykyisten mahdollisuuksia osallistua työelämään. Tämä edellyttää järjestelmältä joustavuutta mm. tehdä työtä eläkkeen tai osaeläkkeen rinnalla.

Työkyvyn edistäminen ja työurien pidentäminen on tärkeää eläkejärjestelmän kannalta ja se hyödyttää niin työntekijöitä, työnantajia kuin koko yhteiskuntaa.

Työkyvyttömyysriskien hallinta ennaltaehkäisee työkyvyttömyyttä

Työkyvyttömyysriskien hallinnan tavoitteena on vähentää työntekijöiden riskiä tulla työkyvyttömäksi ja joutua työkyvyttömyyseläkkeelle. Työeläkevakuuttajien toteuttamalla työkyvyttömyysriskin hallintaan liittyvillä toimenpiteillä on vaikutusta koko eläkejärjestelmän rahoitukseen ja taloudelliseen kestävyYTEEN. Työntekijöiden työkyvyn säilyminen ja työurien jatkaminen on myös koko yhteiskunnan kannalta tärkeää.

Työkyvyttömyysriskien hallinta on vakuutusliikkeeseen kuuluvaa, yhtiön omalla vastuulla olevaa työkyvyttömyysriskiä vähentävää riskienhallintaa. Tämä toiminta on olennainen osa työeläkevakuuttamista ja sitä koskevan sääntelyn tulisi olla mahdollisimman selkeää.

Ammatillinen kuntoutus ehkäisee työkyvyttömyyttä ja parantaa työn tekemisen mahdollisuuksia

Työeläkeyhtiöiden järjestämän ammatillisen kuntoutuksen tavoitteena on ehkäistä työkyvyttömyyttä. Tarkoitus on, että työntekijä tai yrittäjä pystyy sairaudesta, viasta tai vammasta huolimatta jatkamaan työelämässä työkyvyttömyyden uhasta huolimatta. Onnistuessaan työeläkekuntoutus pienentää työkyvyttömyyden kustannuksia sekä yksilölle, työnantajille että yhteiskunnalle.

Väestön ikääntyessä ja eläkeiän nostamistavoitteen toteuttamisessa on tärkeitä löytää vaikuttavat keinot työurien pidentämiseen.

2.4 Työeläke turvaa riittävän toimeentulon

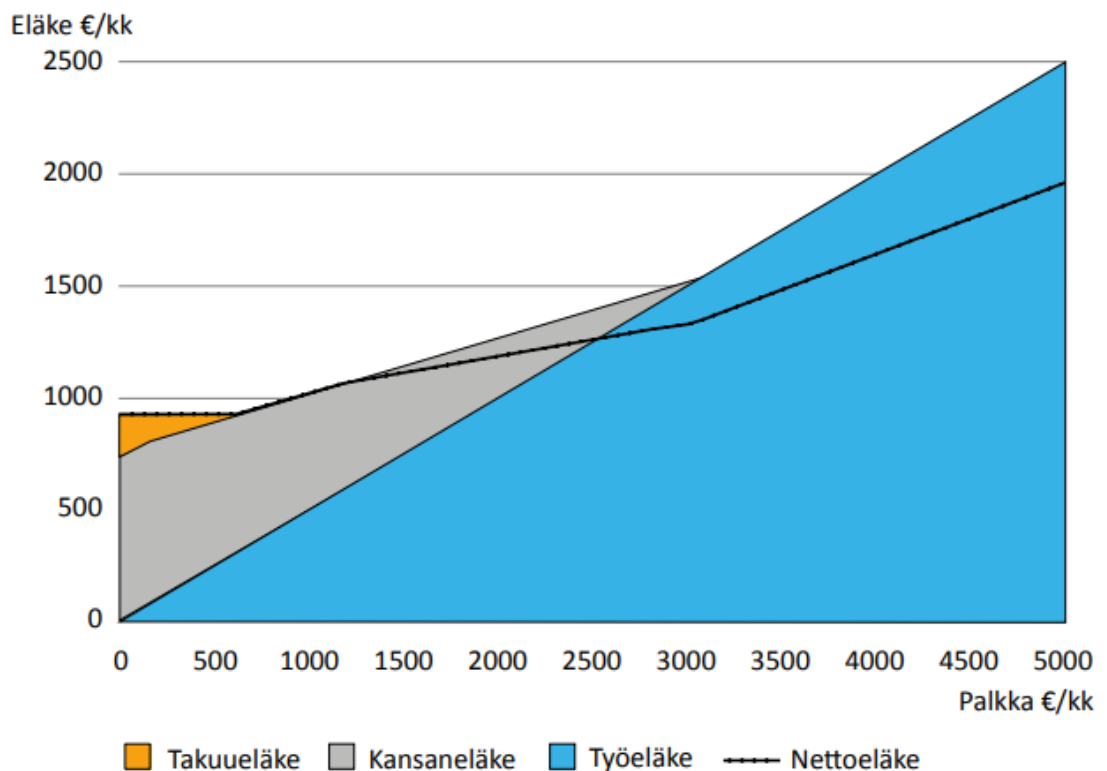
Eläketurvan riittävä taso on keskeinen hyvän eläkejärjestelmän kriteeri. Eläkejärjestelmä on sosiaalisesti kestävä vain, jos se tuottaa riittävän ja oikeudenmukaiseksi koetun turvan. Suomalainen työeläkejärjestelmä tarjoaa kattavan ansiosidonnaisen vakuutusperustaisen vanhuus-, työkyvyttömyys- ja perhe-eläketurvan.

Kaikesta tehdystä työstä eläkettä

Työeläketurva karttuu vakuutusperiaatteen mukaisesti tehdystä työstä. Työeläkejärjestelmässä tulee huolehtia siitä, että työn tekeminen lisää eläkkeen määrää.

Työeläke on osa suomalaista kokonaissosiaaliturvaa, jonka tulee kannustaa työn tekemiseen ja antaa riittävä toimeentulo silloin, kun työhön ei jostain syystä kykene. Kuviossa 6 on kuvattu Kelan ja työeläkejärjestelmän myöntämien eläke-etuuksien kokonaisuutta.

Kokonaiseläke vuonna 2023.



Kuvio 6 Työeläkkeen, kansaneläkkeen ja takuueläkkeen kokonaismäärä työuran aikaisen palkan mukaan laskettuna. Lähde: Eläketurvakeskus 2023

Etusperusteisuus

Suomen työeläkejärjestelmä on etusperusteinen. Etuuden taso on määrätty etukäteen ja maksut joustavat tarpeen mukaan. Riskin kantaa työeläkejärjestelmä ja niitä ei siirretä yksittäiselle vakuutetulle. Yksilöiden mahdollisuudet kantaa eläkejärjestelmiin väistämättä kuuluvia riskejä ovat vähäiset. Parempiin tuloksiin

päästään kollektiivisella riskien kantamisella ja siten, että järjestelmää kehitetään asteittain.

Eläkekatottomuus

Eläketurva karttuu vakuutusperiaatteen mukaan tehdystä työstä, mitä voi pitää oikeudenmukaisena ja työntekoon kannustavana. Eläkejärjestelmään ei kuulu eläkekattoa, mikä vahvistaa vakuutusperiaatetta ja sitouttaa myös suurituloiset vakuutetut mukaan järjestelmään.

Ostovoiman säilyvyys

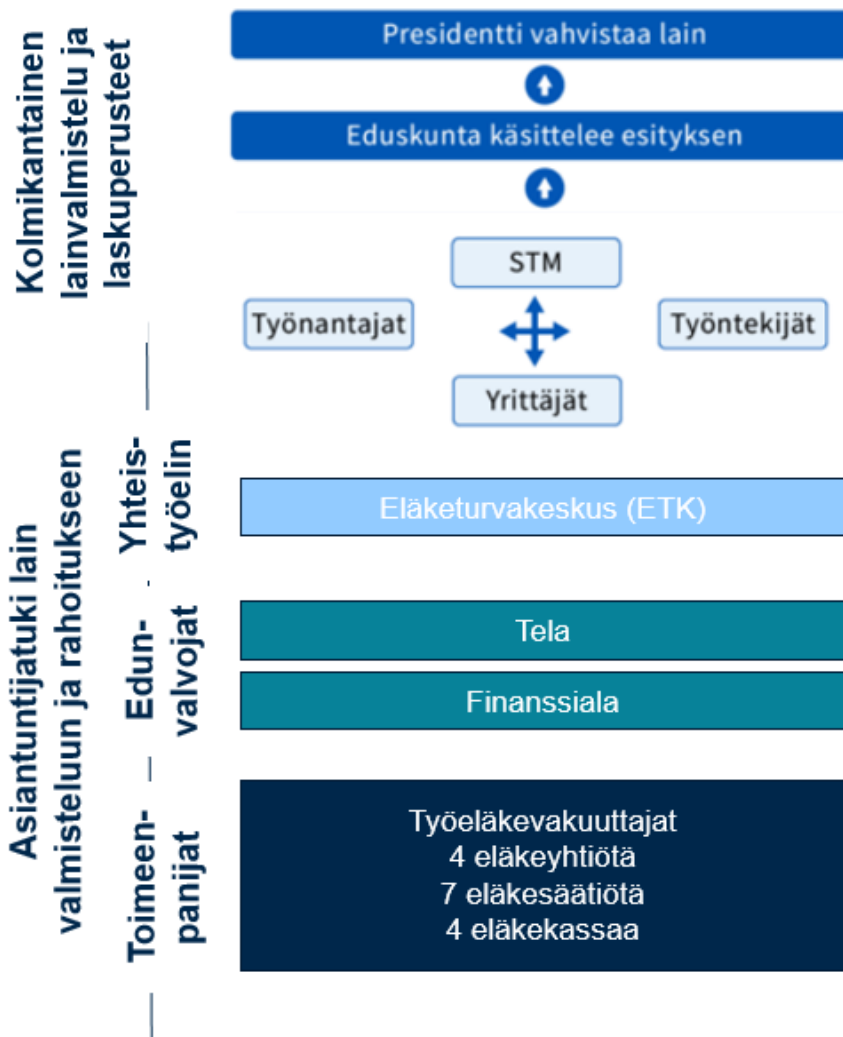
Työntekijöiden ja yrittäjien eläkkeiden ostovoiman on säilyttävä ikääntyessä ja sairastuttaessa. Työeläkejärjestelmän puitteissa ostovoimaan voidaan vaikuttaa indekseillä, kuten palkka- ja eläkeindeksillä, työkyvyttömyyseläkkeisin tehtävillä kertakorotuksilla ja ns. tulevan ajan huomioimisella eläkkeessä.

3. Päätöksenteko ja kannanmuodostus eläkepoliittisissa kysymyksissä

3.1 Kannanmuodostus toimialalla

Työeläkejärjestelmän kehittämistä valmistellaan pääsääntöisesti työmarkkinajärjestöjen välisissä neuvotteluissa. Myös valtio osallistuu neuvotteluihin ja näin niin kutsutussa kolmikantaisessa valmistelutavassa valtio, työntekijät ja työnantajat sekä yrittäjät ovat yhdessä sopimassa eläkelainsäädännön kehittämisestä. Neuvottelutulokset toimivat yleensä lainsäädännön pohjana. Sosiaali- ja terveysministeriö (STM) valmistelee lainsäädännön, jossa Eläketurvakeskuksella (ETK) ja työeläkevakuuttajilla on asiantuntijarooli. Toimialaan liittyvät lait hyväksytään eduskunnassa. Kuviossa 7 esitetään kannanmuodostusta ja päätöksentekoa toimialalla.

Työmarkkinajärjestöt neuvottelevat myös työeläkejärjestelmän rahoituksesta ja maksutasosta. STM hyväksyy laskuperusteet eläkeyhtiöiden hakemuksesta.

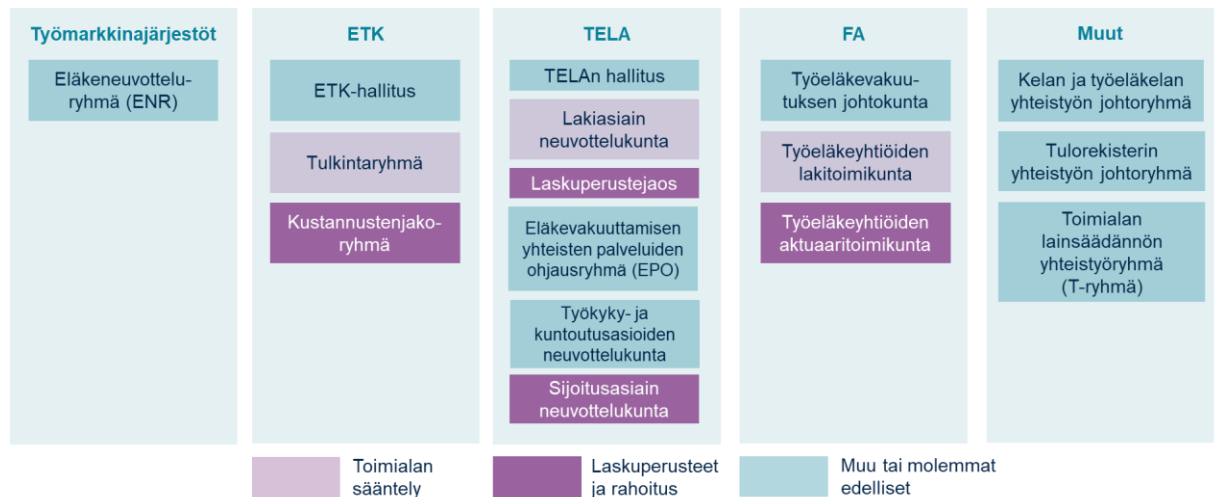


Kuvio 7

Kannanmuodostus ja päätöksenteko toimialalla

Käytännössä alan edunvalvontajärjestöt Työeläkevakuuttajat ry (Tela) ja Finanssiala ry (FA) sekä ETK ja eläkevakuuttajat muodostavat yhteistä näkemystään eri työryhmissä. Kuviossa 8 on esitetty keskeisimmät kannanmuodostamiseen osallistuvat työryhmät.

TELA:lla ja FA:lla on omat kilpailuoikeudelliset periaatteet, jotka määrittelevät toimintatavat järjestöjen kannanmuodostuselimissä kilpailuoikeudellisesti relevanttien seikkojen huomioonottamiseksi.



Kuvio 8 Keskeisimmät kannanmuodostustyöryhmät toimialalla 2022

Eläkeneuvotteluryhmässä (ENR) työmarkkinaosapuolet tekevät esityksiä työeläkejärjestelmän kehittämiseksi.

Eläketurvakeskuksen alaisista ryhmistä tulkintaryhmä ottaa kantaa työeläkelainsäädännön tulkintaongelmiin sekä keskustelee työeläkelainsäädännön kehittämisestä ja muista työeläkelainsäädännön toimeenpanoon liittyvistä yhteisistä asioista. Kustannustenjakoryhmässä valmistellaan ajankohtaisia asioita, jotka liittyvät eläkkeiden kustannusten jakoon.

Telan alaisista ryhmistä lakiasian neuvottelukunta toimii kannanmuodostuksen runkona ja lausuntoryhmänä. Laskuperustejaos valmistelee laissa määritellyssä yhteistyössä työeläkeyhtiöiden yhteisen laskuperustehakemuksen. Työkyky- ja kuntoutusasiain neuvottelukunta osallistuu kannanmuodostukseen työkyky- ja kuntoutusasioissa. Eläkevakuuttamisen yhteisten palveluiden ohjausryhmä (EPO) käsittelee alan yhteisiä it-hankkeita liiketoiminnallisista lähtökohdista ja muita eläkevakuuttamisen toimeenpanoon liittyviä asioita, jotka alan sosiaalivakuutusluonne huomioiden ovat yhteisiä.

FA:n ryhmissä muodostetaan kantaa työeläkevakuuttamista koskevista asioista johtokunnassa, lainsäädäntömuutoksista lakitoimikunnassa ja rahoitusmuutoksista aktuaaritoimikunnassa.

Näiden ryhmien lisäksi toimialalla toimii lukuisia ryhmiä toimeenpanoa varten työstäen tarkempitasoista tulkintaa ja ohjeistusta lainsäädännöstä sekä johtaen ja kehittäen yhteisiä palveluita. Määräaikaisia ad-hoc ryhmiä perustetaan lisäksi tarpeen mukaan yksittäisten asioiden valmisteluun.

3.2 Kannanmuodostus Ilmarisessa

Ilmarisen hallitus hyväksyy Ilmarisen eläkepoliittiset periaatteet, jotka on kuvattu tässä dokumentissa. Nämä toimivat perustana Ilmarisen kannanotoille toimialaa ja työeläkejärjestelmää kehitettäessä. Hallitukselle raportoidaan eläkepolitiikan ajankohtaisten hankkeiden etenemisestä puolivuositain tai tarpeen mukaan.

Ilmarisen johtoryhmä käsittelee eläkepoliittisen katsauksen neljä kertaa vuodessa. Merkittävimmät kannanotot eläkejärjestelmän kehittämiseen liittyen tuodaan tarpeen mukaan hyväksyttäväksi johtoryhmään ja raportoidaan hallitukselle.

Ilmarisen sisäistä kannanmuodostusta koordinoi Eläkepolitiikan seurantaryhmä (ELPO), jonka puheenjohtajana toimii vakuutus- ja eläkejohtaja. Ryhmän muita jäseniä ovat vastuullinen vakuutusmatemaatikko, lakiasianjohtaja, viestintä- ja yhteiskuntasuhdejohtaja sekä työkykyjohtaja. Ryhmään voi kuulua myös muita asiantuntijoita. ELPO valmistelee eläkepoliittisen katsauksen ja muut eläkejärjestelmän kehittämiseen liittyvät asiat esiteltäväksi Ilmarisen johdolle. ELPO:n tehtävänä on koordinoida eläkejärjestelmän kehittämiseen liittyvää sidosryhmä- ja vaikuttamistyötä. Aktiivisella sidosryhmäyhteistyöllä pyrimme tunnistamaan ennakoivasti sidosryhmien odotuksia ja intressejä eläkejärjestelmää kohtaan, lisäämään ymmärrystä sekä tuomaan esiin Ilmarisen ja asiakkaiden kannalta keskeisiä näkökulmia.

Osallistumme aktiivisesti lainsäädäntövalmistelussa oleviin hankkeisiin, jotka koskevat eläkejärjestelmän uudistamista. Eläkealaa koskeviin valmistelutyöryhmiin pyritään tilanteen mukaan saamaan edustus edunvalvontajärjestöistä (TELA, FA) tai ETK:sta. Nämä perustavat jäsenyhteisöjensä edustajista koostuvia taustaryhmiä, joissa myös Ilmarinen on mukana. Osallistumme säädösvalmisteluun liittyvien lausuntojen antamiseen edunvalvojien kautta ja tarpeen mukaan annamme lausuntoja myös suoraan. Kannanotoissa tuomme esiin erityisesti toimeenpanon näkökulmaa sekä päätösten tai suunniteltujen muutosten vaikutuksia asiakkaisiin.

Ilmarisen toimintaan vaikuttavia lainsäädäntöhankkeita seurataan laki ja compliance -toiminnossa. Yhtiön johdolle annetaan puolivuositain lainsäädäntökatsaus, jonka laatimisesta vastaa lakiasianjohtaja.