

# DELÅRSRAPPORT 1.1–30.9.2016

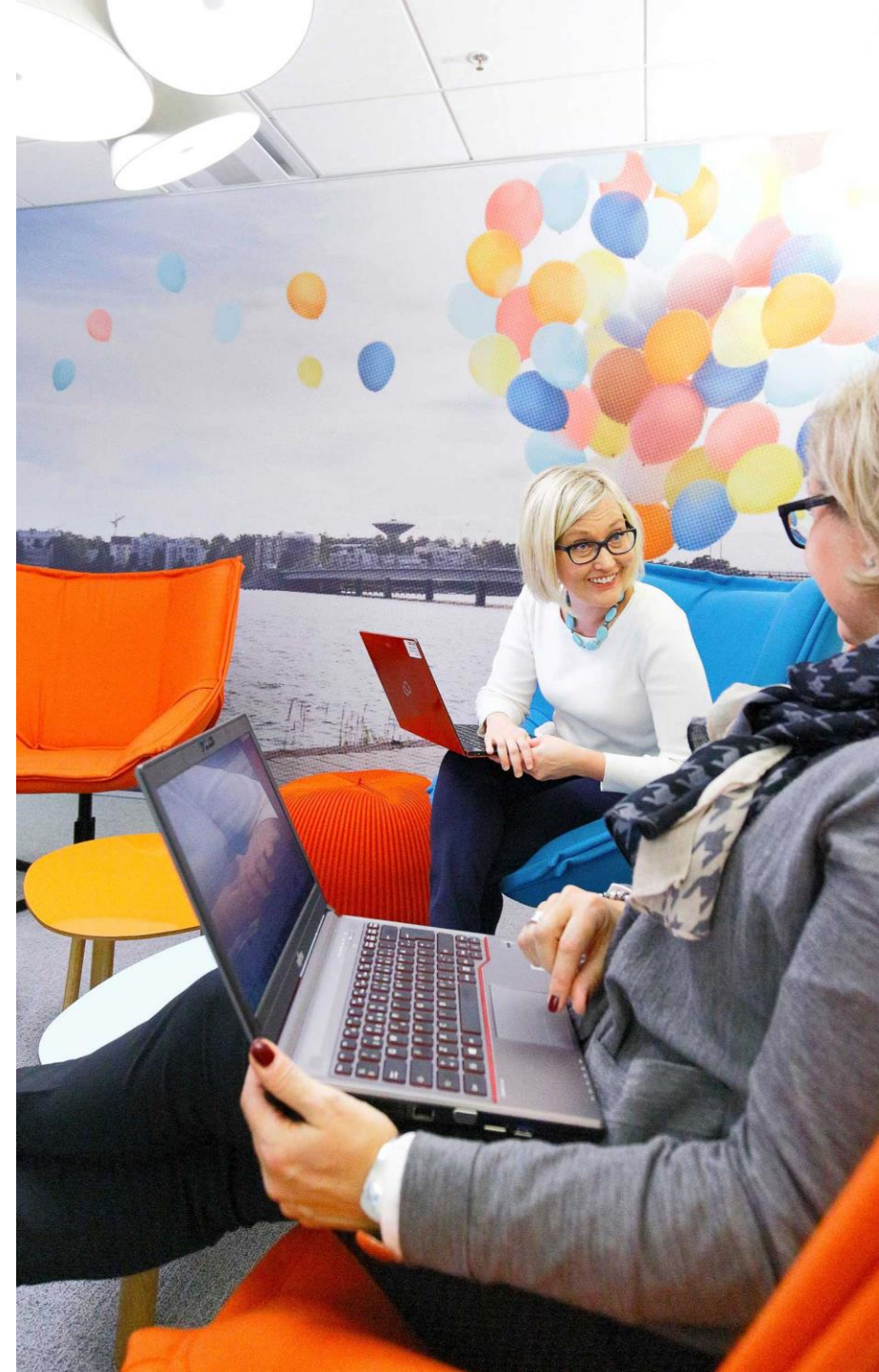
21.10.2016

ILMARINEN

EN BÄTTRE  
TILLVARO,  
VARSÅGOD.

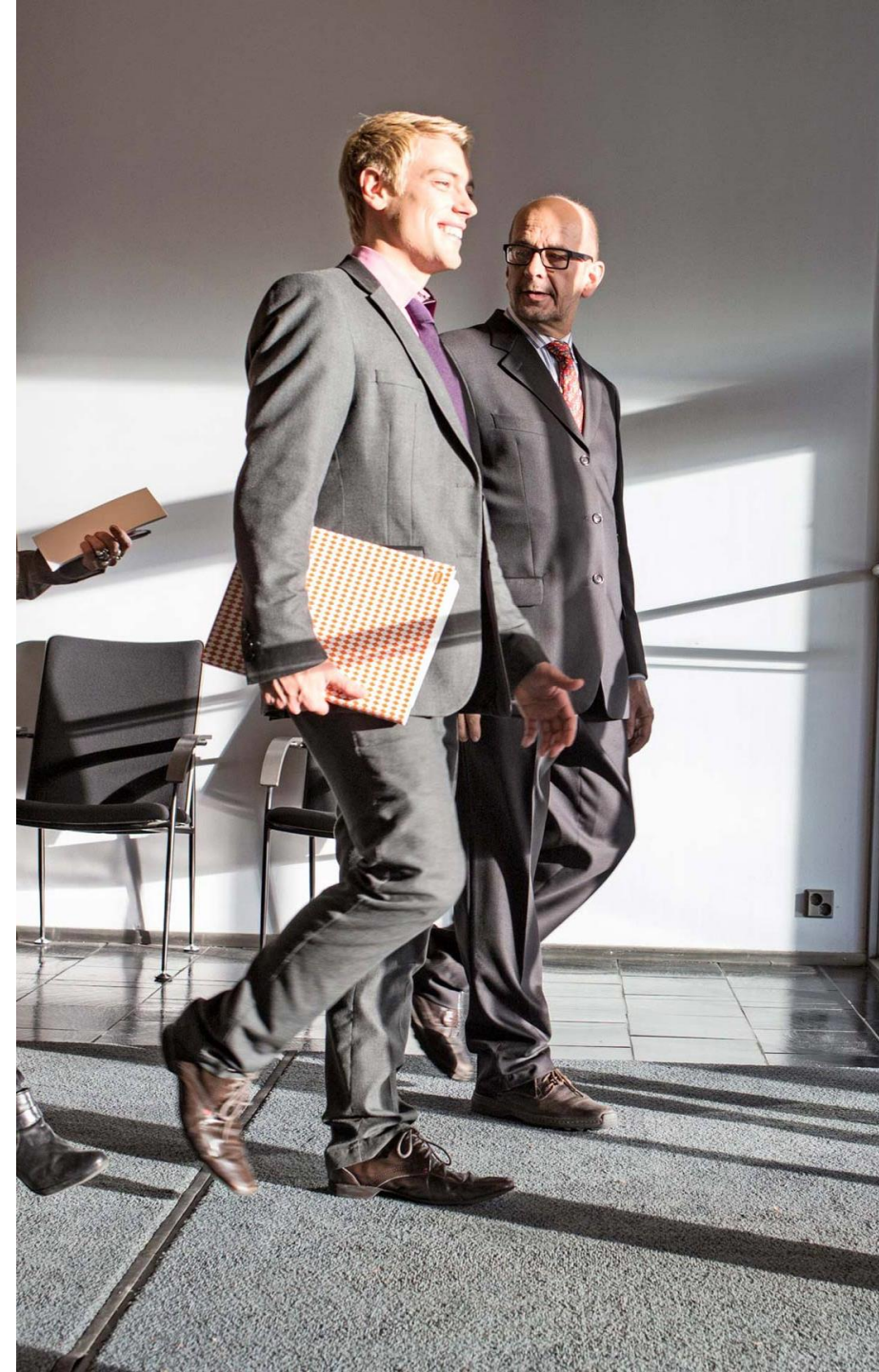
# AKUTELLT INOM ILMARINEN

- Kundanskaffningen har utvecklats som planerat under början av året, verksamhetskostnaderna har hållits i styr
- Andelen pensionsbeslut ökade med 13 procent jämfört med året innan
- Ett nytt pensionshandläggningssystem har införts, vilket till en början skapade köer inom handläggningen av pensionsansökningar, men tack vare automatiseringen har handläggningstiderna blivit kortare
- Nya digitala tjänster för att stöda arbetshälsan



# VIKTIGA OBSERVATIONER I OMVÄRLDEN

- Marknaden återhämtade sig från Brexit-förskräckelsen och investerarnas återfick sin risktagningvilja
- Centralbankernas stimulerande penningpolitik fortsätter
- Räntenivån är fortsättningsvis på en historiskt låg nivå, styr investerarna att söka alternativ
- Situationen i de europeiska bankerna är oroande
- Presidentvalet i USA ökar osäkerheten på marknaden
- Något snabbare återhämtning av ekonomin i Finland



# DEN GYNNSAMMA UTVECKLINGEN PÅ AKTIEMARKNADEN GAV STARKARE PLACERINGSAVKASTNING

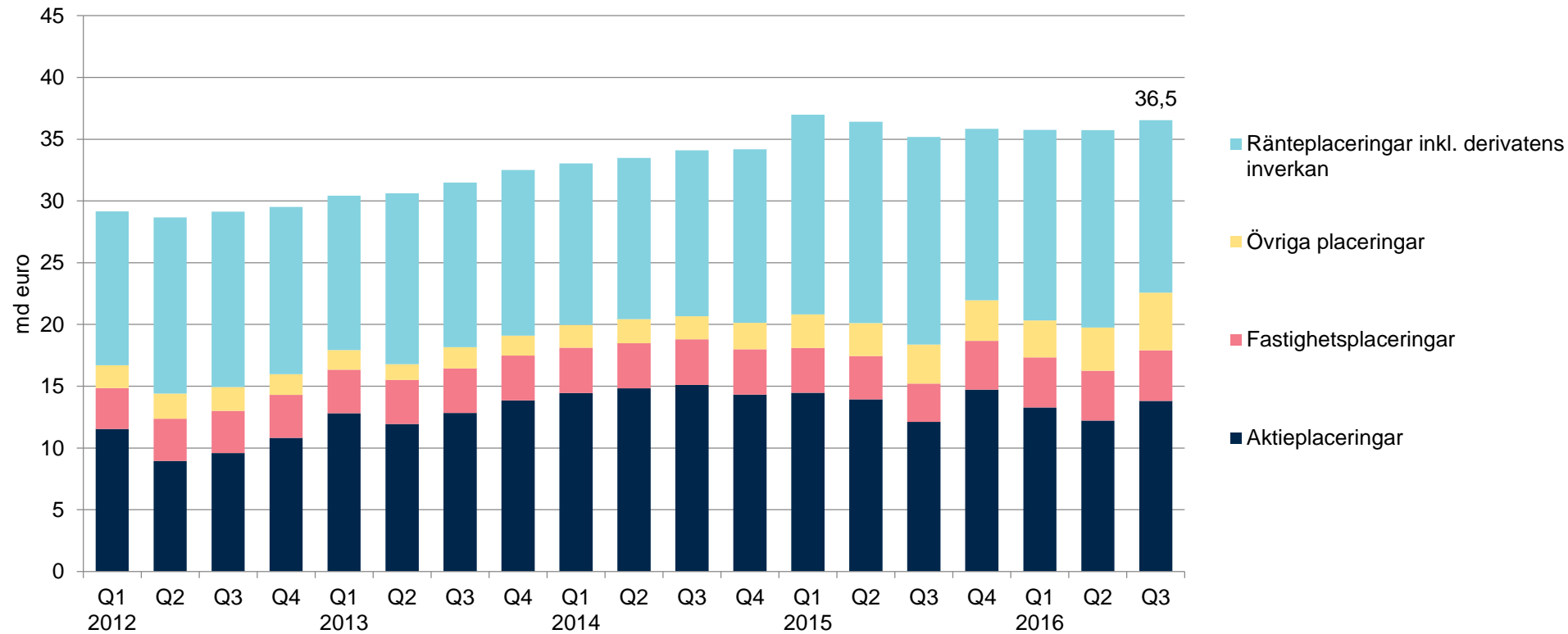
Januari–september 2016

- Placeringsavkastning **2,3 %**
  - Avkastning på aktieplaceringar **2,0 %**
  - Avkastning på ränteplaceringar **2,0 %**
  - Avkastning på fastighetsplaceringar **2,8 %**
- Den långsiktiga avkastningen var på god nivå
  - Nominell avkastning **5,8 %**
  - Realavkastning **4,1 %**
- Solvensen stärktes under det tredje kvartalet
  - Solvensnivå **27,9 %**



# PLACERINGARNAS VÄRDE ÖKADE, MARKNADSVÄRDE 36,5 MILJARDER

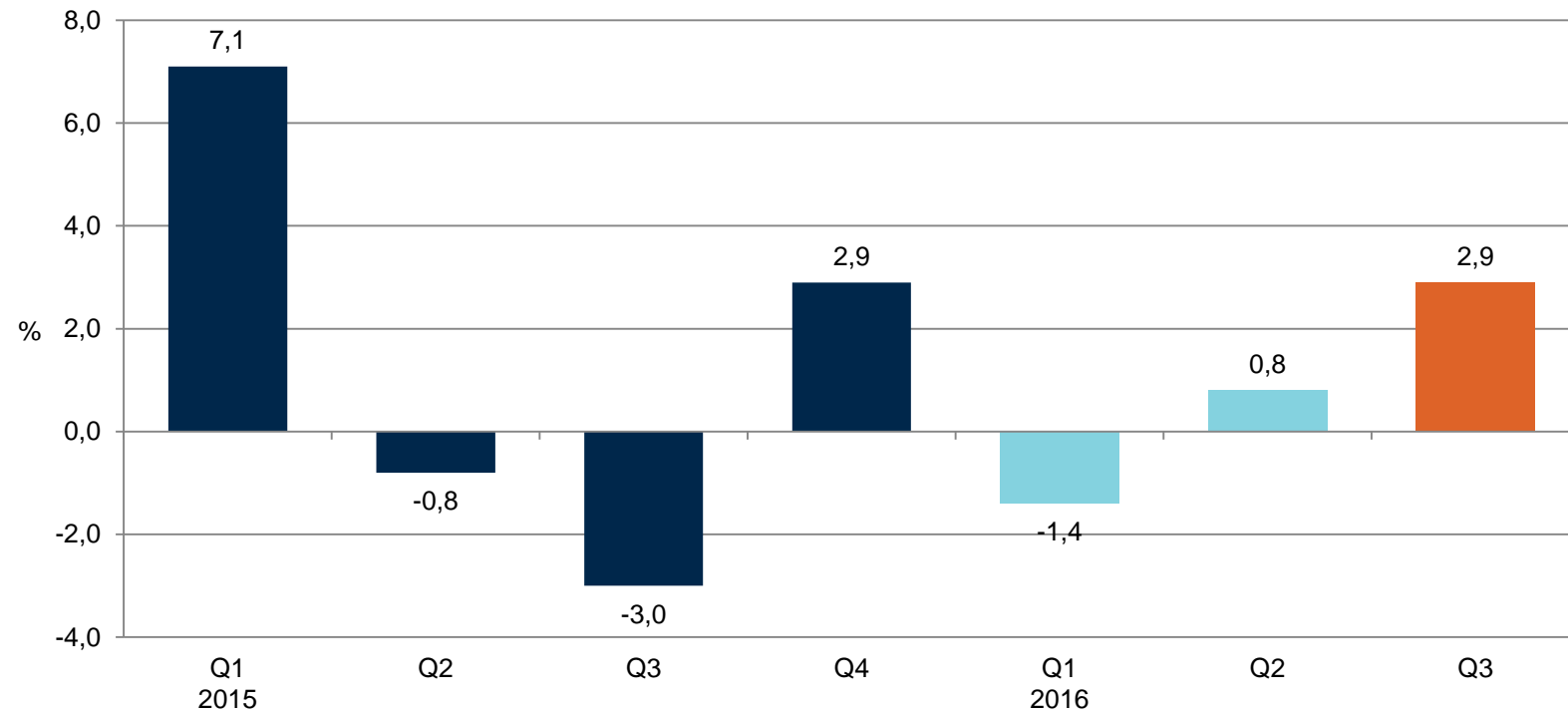
## Placeringsallokering enligt risk



# PLACERINGINTÄKTERNA UNDER KVARTALET

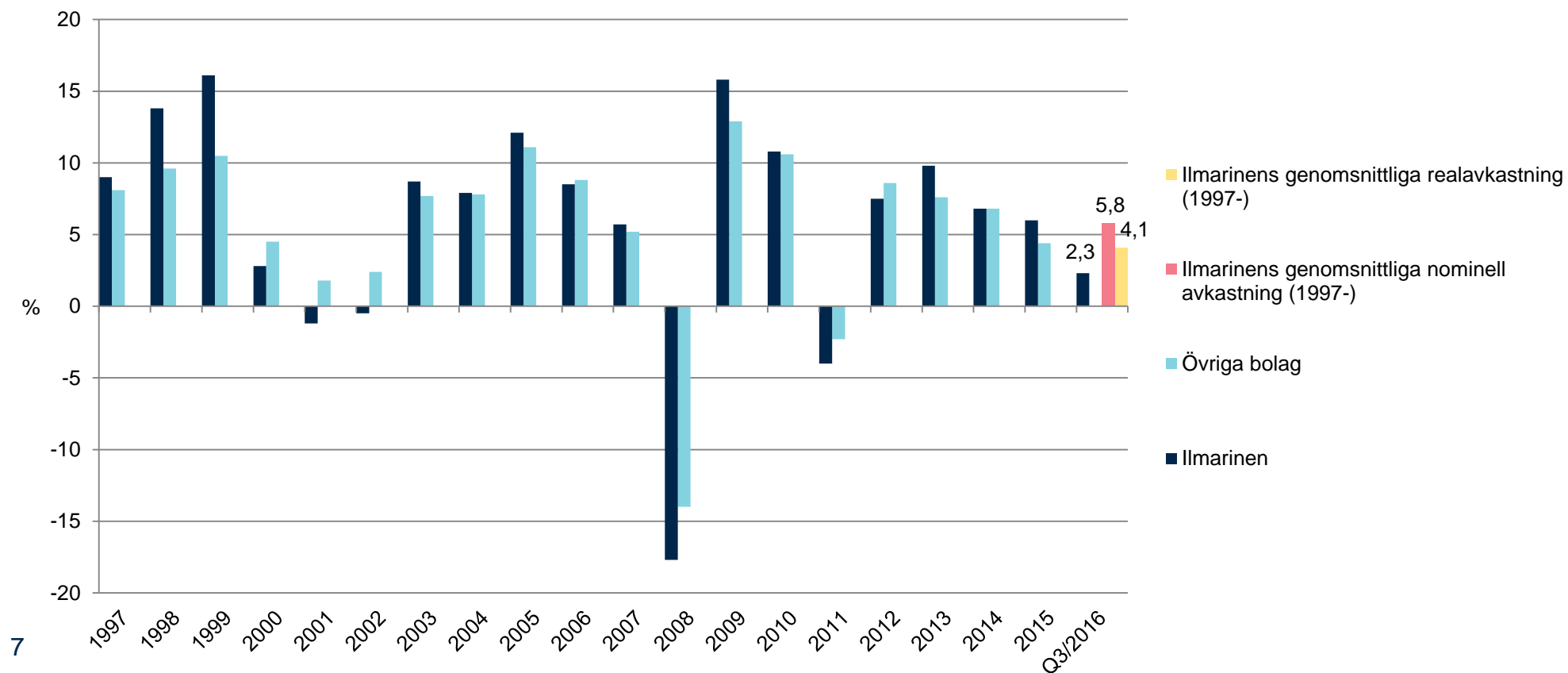
VAR 2,9 %

Placeringsintäkter per kvartal Q1/2015-Q3/2016



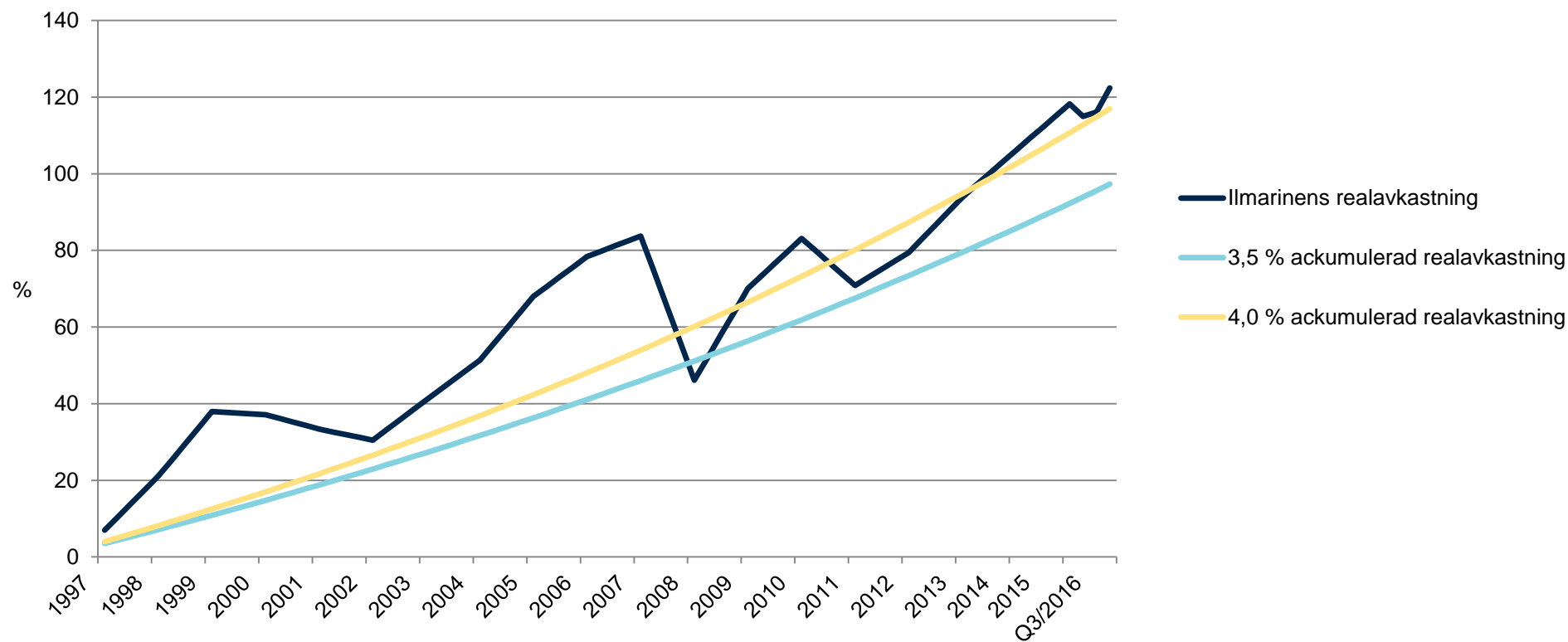
# DEN LÅNGSIKTIGA REALAVKASTNINGEN PÅ PLACERINGARNA VAR FORTSATT GOD

## Nettointäkter av placeringsverksamheten till verkligt värde



# DEN LÅNGSIKTIGA GENOMSNITTLIGA REALAVKASTNINGEN VAR 4,1 %

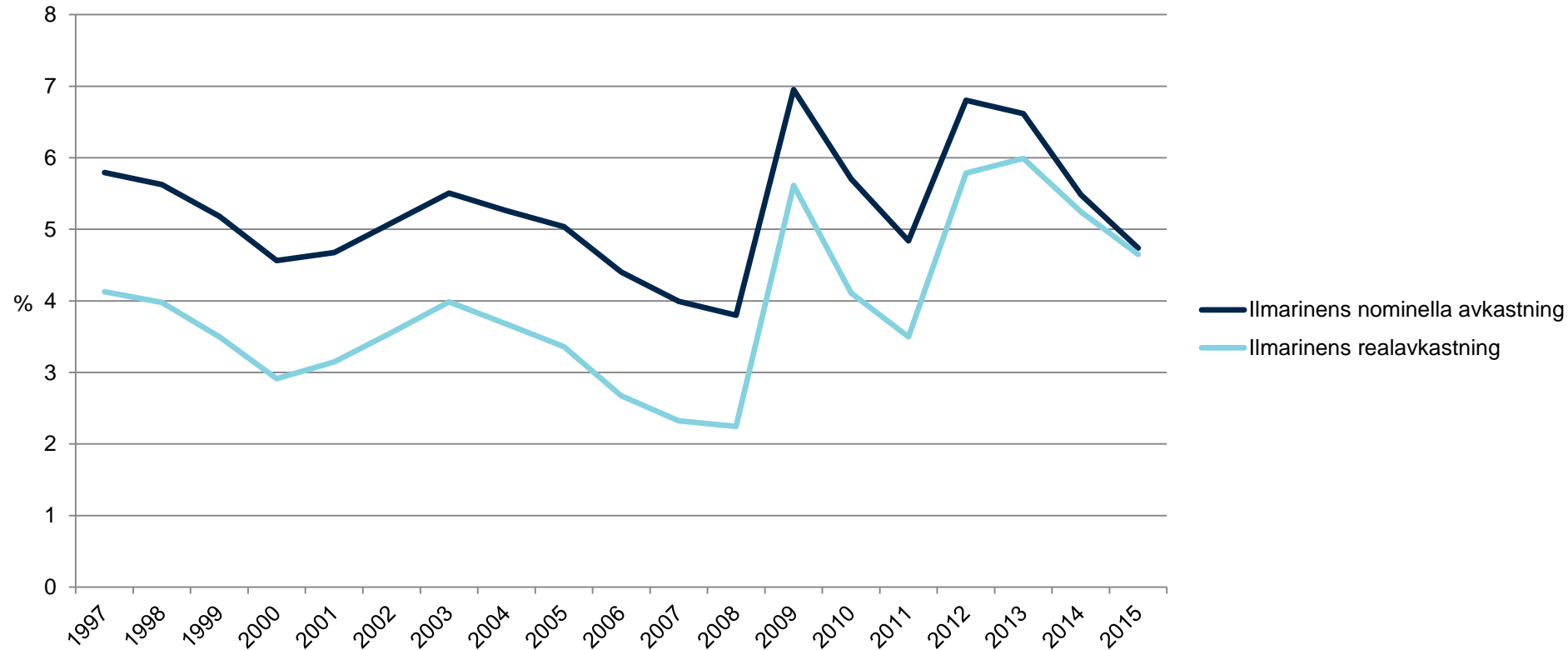
Den kumulativa nettoavkastningen på placeringarna 1997-30.9.2016





# PLACERINGSAVKASTNINGEN **VARIERAR** BEROENDE PÅ TIDSPERIOD

## Placeringsavkastning under olika tidsperioder



# JÄMFÖRELSE MELLAN ILMARINENS OCH MARKNADENS AVKASTNINGAR

## Medelavkastning på lång sikt

%	Ilmarinen	Finländska aktier	Europeiska aktier	Euro statslån	Euro företagslån
Q3/2016	2,3	8,8	-3,8	6,4	6,0
2015	6,0	15,9	9,6	1,6	-0,7
Medelavkastning under 5 år	6,7	16,8	11,9	6,7	6,1
Medelavkastning under 10 år	4,3	6,7	3,0	5,3	4,6
Medelavkastning från år 1997	5,8	9,9	6,3	5,5	5,1
Genomsnittlig realavkastning under 5 år	5,7	15,7	10,8	5,6	5,0
Genomsnittlig realavkastning under 10 år	2,6	5,0	1,4	3,6	2,9
Genomsnittlig realavkastning sedan år 1997	4,1	8,2	4,6	3,8	3,4

# ILMARINENS PLACERINGSALLOKERING OCH AVKASTNING

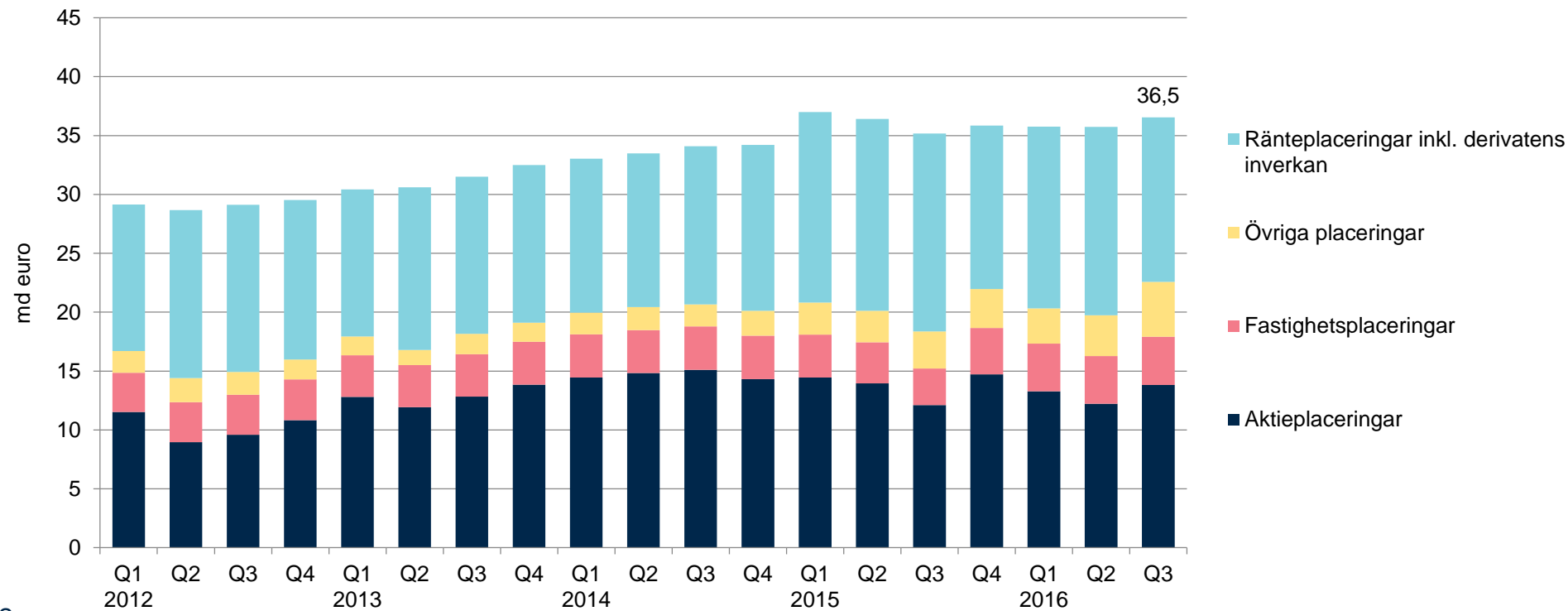
	Basallokering Mn euro	%	Risikfördelning Mn euro	%	Avkastning %	Volatilitet
<b>Ränteplasseringar</b>	<b>16,391.7</b>	<b>44.9</b>	<b>14,087.5</b>	<b>38.5</b>	<b>2.0</b>	
Lånefordringar	1,159.5	3.2	1,159.5	3.2	2.8	
Masskuldebrevslån	14,597.1	39.9	6,795.0	18.6	1.8	1.7
Masskuldebrevslån i offentliga samfund	4,626.3	12.7	3,210.6	8.8	3.7	
Masskuldebrevslån i övriga samfund	9,970.7	27.3	3,584.4	9.8	1.0	
Övriga finansmarknadsinstrument och insättningar (inkl. fordringar och skulder som hänför sig till placeringarna)	635.1	1.7	6,133.0	16.8	4.8	
<b>Aktieplaceringar</b>	<b>14,288.3</b>	<b>39.1</b>	<b>13,815.6</b>	<b>37.8</b>	<b>2.0</b>	
Noterade aktier	11,124.1	30.4	10,651.4	29.1	-0.2	15.4
Kapitalplaceringar	2,201.4	6.0	2,201.4	6.0	9.8	
Onoterade aktieplaceringar	962.8	2.6	962.8	2.6	11.4	
<b>Fastighetsplaceringar</b>	<b>4,103.3</b>	<b>11.2</b>	<b>4,103.3</b>	<b>11.2</b>	<b>2.8</b>	
Direkta fastighetsplaceringar	3,619.6	9.9	3,619.6	9.9	2.8	
Fastighetsfonder och kollektiva investeringsföretag	483.7	1.3	483.7	1.3	3.0	
<b>Övriga placeringar</b>	<b>1,762.9</b>	<b>4.8</b>	<b>4,664.3</b>	<b>12.8</b>	<b>5.8</b>	
Placeringar i hedgefonder	815.7	2.2	815.7	2.2	-0.4	8.3
Tillgångsplaceringar	-19.5	-0.1	-149.1	-0.4	-	
Övriga placeringar	966.7	2.6	3,997.7	10.9	11.2	
<b>Placeringar sammanlagt</b>	<b>36,546.2</b>	<b>100.0</b>	<b>36,670.6</b>	<b>100.3</b>	<b>2.3</b>	<b>5.3</b>
Derivatens inverkan			-124.4	-0.3		
<b>Placeringar till verkligt värde</b>	<b>36,546.2</b>		<b>36,546.2</b>	<b>100.0</b>		

Masskuldebrevslånens modifierade duration är 0,1 år

11 Totalavkastningsprocenten innehåller intäkter, kostnader och driftskostnader som inte hänförs till placeringsslag.

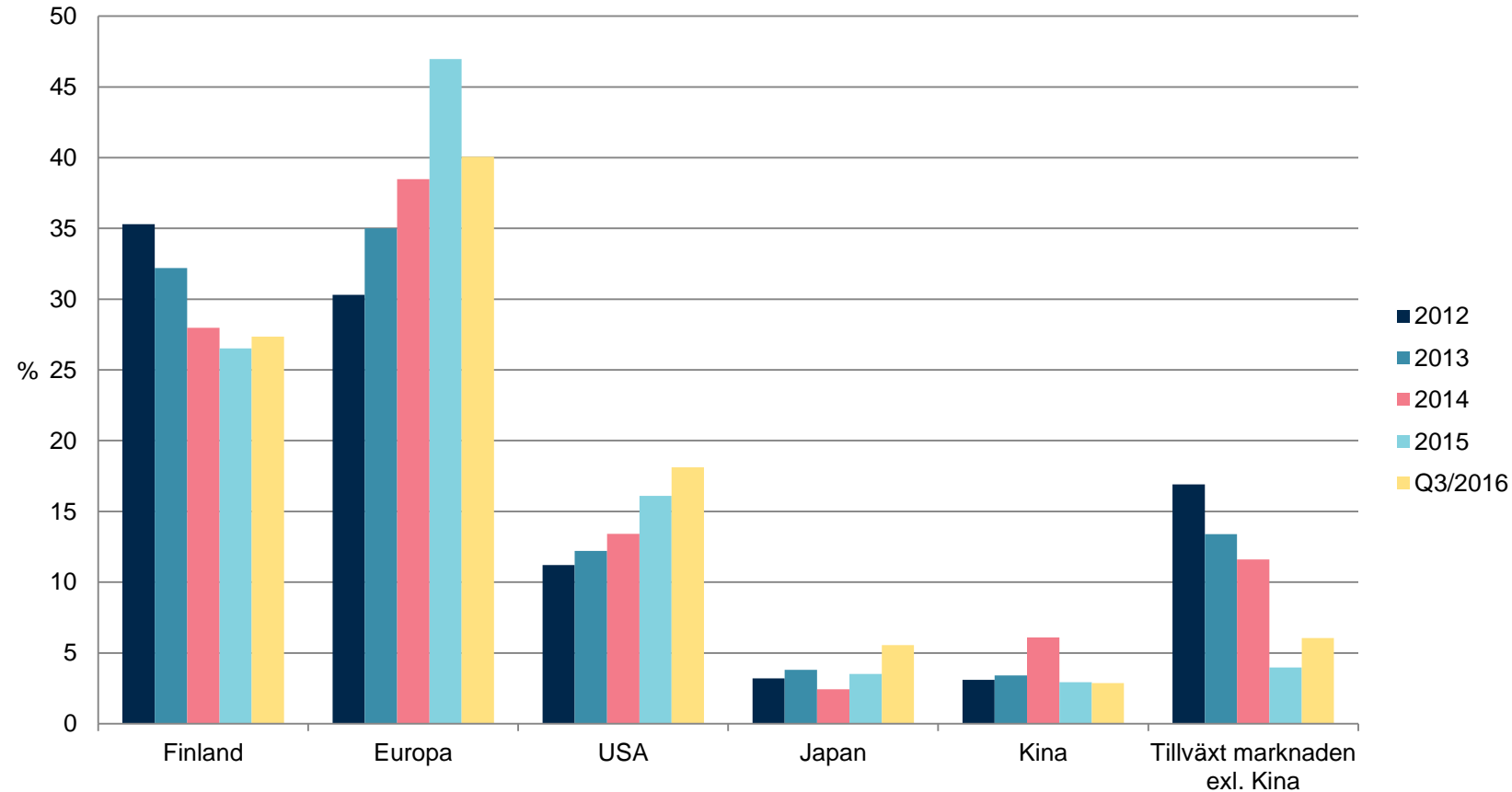
# AKTIEPLACERINGARNAS VIKT UTÖKADES UNDER KVARTALET

Utvecklingen av placeringsallokeringen



# ANDELEN EUROPEISKA AKTIER MINSKADES

## De noterade aktiernas geografiska fördelning



# INNEHAVET I FINLÄNDSKA BOLAG UPPGÅR TILL 3,0 MILJARDER EURO

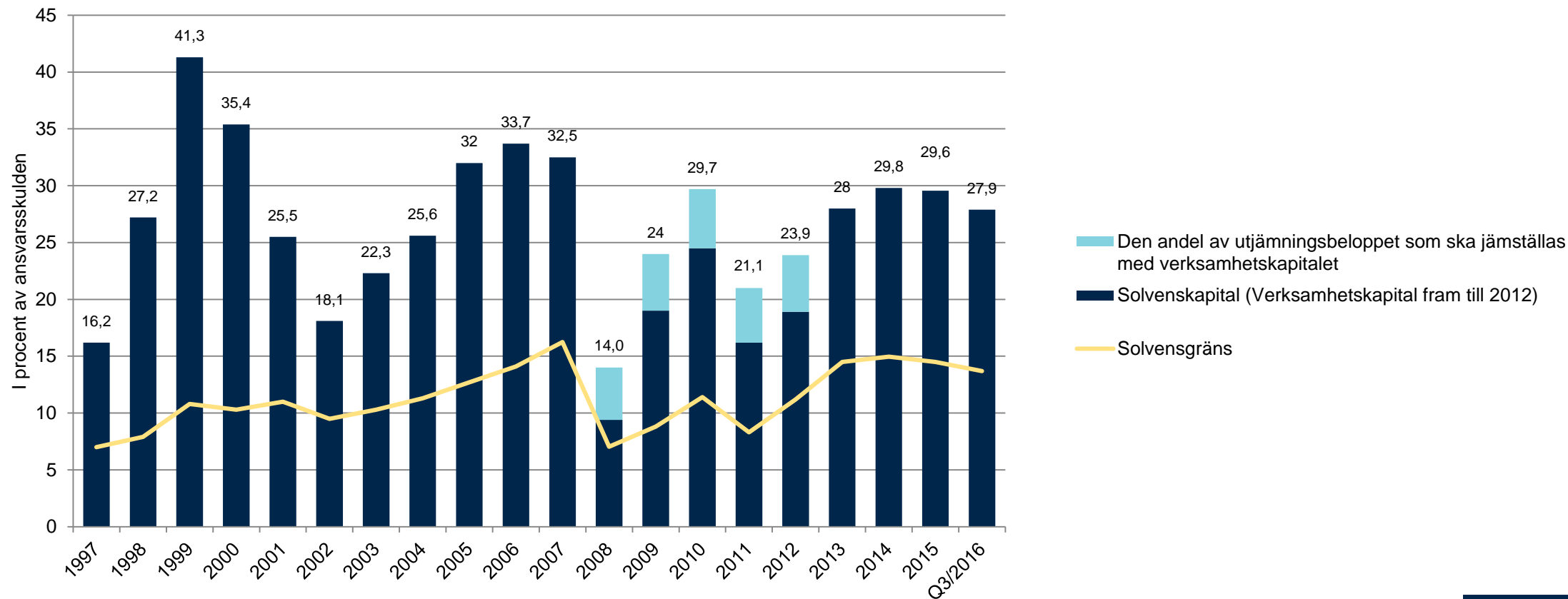
De största innehaven i noterade inhemska aktier

	Mn euro	30.9.2016	31.12.2015
↑	Kone Abp	203	188
↑	Neste Abp	192	181
↓	Nokia Abp	179	184
↓	Citycon Abp	144	152
↓	Stora Enso	138	143
↑	UPM-Kymmene Abp	137	123
↓	Sampo Abp	137	218
↓	Fortum Abp	134	143
↓	Wärtsilä Oyj Abp	96	168
↓	Nokian Renkaat Abp	90	105

	I procent	30.9.2016	31.12.2015
↑	QT Group Abp	14,62	
	Digia Abp	14,58	14,58
↓	PKC Group Abp	12,15	12,16
↑	Basware Abp	11,18	10,76
↑	Technopolis Abp	10,48	10,41
↑	Componenta Abp	8,80	7,15
	CapMan Abp	8,32	8,32
	Martela Abp	8,07	8,07
	Munksjö Abp	8,03	8,03
	Incap Abp	7,61	7,61

# SOLVENSEN VAR FORTSATT STARK

## Solvensutvecklingen



Solvensnivån var 2,0-faldig i förhållande till solvensgränsen.

ILMARINEN

EN BÄTTRE  
TILLVARO,  
**VARSAĞOD.**